

Документ подписан простой электронной подписью
Информация о владельце:
ФИО: Егорова Галина Викторовна
Должность: Проректор по учебной работе
Дата подписания: 27.09.2023 15:15:10
Уникальный программный ключ:
4963a4167398d8232817460cf5aa76d186dd7c25

Министерство образования Московской области
Государственное образовательное учреждение высшего образования
Московской области
«Государственный гуманитарно-технологический университет»
(ГГТУ)

УТВЕРЖДАЮ

Проректор



« 31 » августа 2023 г.

РАБОЧАЯ ПРОГРАММА ДИСЦИПЛИНЫ

Б1.В.01.04 Комплексный анализ лингвистических единиц

Направление подготовки	44.03.05 Педагогическое образование (с двумя профилями подготовки)
Профили подготовки	Русский язык, Иностранный язык (английский)
Квалификация выпускника	Бакалавр
Форма обучения	Очная

г. Орехово-Зуево

2023 г.

1. ПОЯСНИТЕЛЬНАЯ ЗАПИСКА

Рабочая программа дисциплины «Комплексный анализ лингвистических единиц» составлена на основе учебного плана 44.03.05 Педагогическое образование (с двумя профилями подготовки), профили Русский язык, Иностранный язык (английский) 2023 года начала подготовки (очная форма обучения).

При реализации образовательной программы университет вправе применять дистанционные образовательные технологии.

2. ПЕРЕЧЕНЬ ПЛАНИРУЕМЫХ РЕЗУЛЬТАТОВ ОБУЧЕНИЯ ПО ДИСЦИПЛИНЕ, СООТНЕСЕННЫХ С ПЛАНИРУЕМЫМИ РЕЗУЛЬТАТАМИ ОСВОЕНИЯ ОБРАЗОВАТЕЛЬНОЙ ПРОГРАММЫ

Цели дисциплины

Цель курса состоит в том, чтобы обобщить знания по проведению основных видов лингвистического анализа, применяемого при изучении курса «Современный русский литературный язык»

Задачи дисциплины

- 1) отработка навыков фонетического анализа слов;
- 2) отработка навыков словообразовательного и морфемного анализа слов;
- 3) отработка морфологического анализа различных частей речи;
- 4) отработка синтаксического анализа части сложного предложения на уровне простого и анализа многокомпонентного сложного предложения с составлением линейно-уровневой структурно-семантической схемы;
- 5) совершенствование практического владения русским языком, его словарем и грамматическим строем.

Знания и умения обучающегося, формируемые в результате освоения дисциплины

В результате изучения дисциплины «Комплексный анализ лингвистических единиц» студент должен обладать следующей компетенцией:	Коды формируемых компетенций
Профессиональная компетенция (ПК):	
- Способен осваивать и использовать теоретические знания и практические умения и навыки в предметной области при решении профессиональных задач	ПК-1

Индикаторы достижения компетенций

Код и наименование компетенции	Наименование индикатора достижения компетенции
ПК-1. Способен осваивать и использовать теоретические знания и практические умения и навыки в предметной области	ПК-1.1. Знает структуру, состав и дидактические единицы предметной Области (преподаваемого предмета). ПК-1.2. Умеет осуществлять отбор учебного содержания для его реализации в различных формах обучения в соответствии с требованиями ФГОС ОО. ПК-1.3. Демонстрирует умение разрабатывать различные формы учебных занятий, применять методы, приемы и технологии обучения, в том числе информационные.

при решении профессиональных задач	
------------------------------------	--

3. МЕСТО ДИСЦИПЛИНЫ В СТРУКТУРЕ ОБРАЗОВАТЕЛЬНОЙ ПРОГРАММЫ

Дисциплина «Комплексный анализ лингвистических единиц» относится к дисциплинам Предметно-содержательного модуля по русскому языку образовательной программы (Б1.В.01.04).

Дисциплина «Комплексный анализ лингвистических единиц» является продолжением изучения курса «Современный русский литературный язык», прохождения практик.

4. СТРУКТУРА И СОДЕРЖАНИЕ ДИСЦИПЛИНЫ

Очная форма обучения

Название разделов (модулей) и тем	семестр	Всего часов	Виды учебной работы				Промежуточная аттестация
			Контактная работа			СРС	
			Л	ЛР	ПЗ		
Тема 1. Фонетика. Фонетический и фонемно-графический разбор	10	16			8	8	
Тема 2. Словообразование. Словообразовательный разбор	10	8			4	4	
Тема 3. Морфемика. Морфемный разбор	10	8			4	4	
Тема 4. Морфология. Морфологический разбор именных частей речи	10	8			4	4	
Тема 5. Морфология. Морфологический разбор глагольных частей речи	10	8			4	4	
Тема 6. Синтаксис. Синтаксический разбор части сложного предложения на уровне простого	10	12			6	6	
Тема 7. Синтаксис. Синтаксический разбор сложного предложения	10	12			6	6	
Итого:	10	72			36	36	Зачет

Содержание дисциплины, структурированное по темам

Практические занятия

Практическое занятие 1 - 4.

Тема: «Фонетика. Фонетический и фонемно-графический разбор».

Фонетический разбор широко используется в школьном и вузовском преподавании, его задачей является анализ звукового состава и слоговой структуры слова.

В основе фонетического разбора лежит ряд знаний и умений:

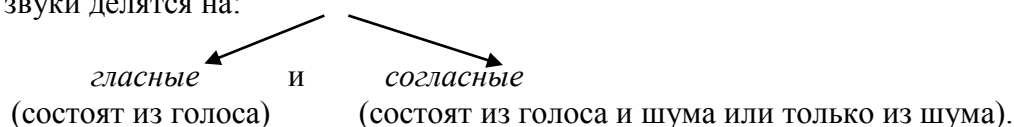
1. умение транскрибировать,
2. умение делить фонетическое слово на слоги,
3. знание характеристик звуков русского языка,
4. умение приводить фонему к сильной позиции.

Фонетическая транскрипция – особая система письма, которая стремится отразить звучание более точно, чем орфография. Транскрипция использует большинство буквенных знаков русского алфавита, кроме букв *е, ё, ю, я, щ, й*, а также вводит дополнительные знаки.

Основные правила транскрибирования:

1. Знаки не сливаются.
2. Употребляются дополнительные значки: ударения, мягкости, долготы.
Отдать [адáт']
3. Не употребляются знаки препинания. Для обозначения пауз используют знаки: //.
4. Не разрешается перенос слов.
5. Употребляется значок [j]. Звук [j] обозначается на письме буквами:
 - а) *й* – край [кря́j],
 - б) *е, ё, ю, я* – ёж [jóш],
 - в) буквосочетаниями *ь, ь+ е, ё, ю, я, и*
лисья [л'úс'jь]. Буквы *ь, ь* не обозначают звуков, а сигнализируют о наличии [j].
6. Для звука [ж'] нет специальной буквы. На письме он обозначается:
жжвожжи [вóж'ú], *жж* позже [пóж'ь], *жд* дожди [даж'и]
Звук [ш'] на письме может обозначаться:
щ – роща [рош'ь]
сч – счастье [ш'ас'т'jь]
зч – привязчивый [пр'úв'áш'úвыj].
Буквы *е, ё, ю, я* могут обозначать один или два звука. Один гласный звук они обозначают в положении после согласного и указывают на его мягкость.
Сравните: в саду [фсаду́] – сяду [с'áду́].
Поэтому на письме твердость предшествующего парного по твердости-мягкости согласного обозначается буквами *а, о, э, у, ы* или отсутствием мягкого знака, а мягкость – буквами *я, ё, е, ю, и* или мягким знаком.
Например: мал – мял, мол – мёл, мэр – мера, лук – люк, мыл – мил, мол – моль.
Буквы *е, ё, ю, я* обозначают два звука, если находятся:
 - а) в начале слова: як [jáк], ем [jэм], ёрш [jóрш], юла [júла́];
 - б) после гласных: заявка [заjáфкь], боец [баjэц], жуёт [жújót], бредут [бр'эjút];
 - в) после букв *ь* и *ь*: объять [абjáт'], бурьян [бúр'ján].

Все звуки делятся на:



В русском языке гласные в безударных слогах звучат по-разному, т.е. редуцируются.

И, ы, у в безударном положении обозначаются : [ǐ], [ы], [ǔ]:

линейка [л'йн'эјкь], большую [бал'шúјў], воды [вóды].

Гласные [а], [о], [э] меняются в зависимости от слога и от того, после твердого или мягкого согласного они употребляются.

Абсолютное начало слова	Второй, третий предударный слог	Первый предударный слог	Ударный слог	Заударный слог
	t			
[ыʲ] этаж	[ь] ж <u>е</u> стяной	[ыʲ] ж <u>е</u> стянка	[э]	[ь] пти <u>ц</u> е
[а] о <u>з</u> ёра	[ь] до <u>м</u> овой	[а] до <u>м</u> а [ыʲ] ш <u>е</u> лка	[о]	[ь] на до <u>м</u>
[а] а <u>з</u> ы	[ь] са <u>д</u> овод	[а] са <u>д</u> ы	[а]	[ь] са <u>д</u> а
	t'			
	[ь] л <u>е</u> совичок	[иʲ] л <u>е</u> са	[э]	[ь] о л <u>е</u> с <u>е</u>
	[ь] ч <u>е</u> рновик	[иʲ] ч <u>е</u> рнет <u>ь</u>	[о]	[ь] вын <u>е</u> с
	[ь] р <u>я</u> довой	[иʲ] р <u>я</u> ды	[а]	[ь] чита <u>я</u>

Порядок характеристики гласного звука

1. Ударность/ безударность.
2. Ряд.
3. Подъем.
4. Лабиализованность.
5. Редуцированный, сверхкраткий ([ь ь]).

Лабиализованными (огубленными) являются звуки [о], [у], остальные гласные относятся к нелабиализованным (неогубленным).

ряд \ подъем	передний	средний	средне-задний	задний
верхний	и	ы		у
верхнее-средний	иʲ ь	ыʲ		
средний	э	ь		о
средне-нижний			а	
нижний		а		

Порядок характеристики согласного звука

1. По участию голоса и шума (шумный; звонкий или глухой; сонорный; шумно-сонорный).
2. По месту образования (по активному и пассивному органу речи).
3. По способу образования.
4. По наличию (отсутствию) палатализации.

По участию голоса и шума	По месту образования	По способу образования	По месту образования	По способу образования	По месту образования	По способу образования	По месту образования	По способу образования
	По месту образования							
Шумные (звонкие; глухие)	Смычный (взрывной)	б б' п п'		д д' т т'			г г' к к'	г к
	Щелевой (фри- кативный)		в в' ф ф'	з з' с с'	ж ж' ш ш'	ж ж' ш ш'	г г' к к'	г к
	Аффриката (смычно-щеле- вой)			ц		ч'		
Сонорные	Смычно-про- ходной, носо- вой	м м'		н н'				
	Смычно-про- ходной, боко- вой			л л'				
	Дрожащий (вибрант)				р р'			
Шумно-сонорные	Щелчковый	бм бм пм пм		днд'н' тнт'н'				
	Взрывно-боко- вой			длд'л' тлт'л'				

Как видно из таблицы, непарными по глухости-звонкости являются:

- а) сонорные,
- б) глухие [х х' ц ч'].

Непарными по твердости-мягкости будут согласные:

- а) твердые [ж ш ц]
- б) мягкие [ж' ш' ч' j].

Основные фонетические изменения согласных

1. Звонкие парные согласные в конце слов заменяются глухими:
везу [з] – вез [с], новый [в] – новь [ф'].
 2. Звонкие парные согласные перед глухими оглушаются:
вскочить [фскач'йт'].
 3. Глухие парные согласные перед звонкими озвончаются:
просьба [прóз'бъ]
- Перед сонорными согласными и [в], [в'] озвончения не происходит:
сноп [сноп], свет [св'эт].
4. Согласные [д], [т] перед [ч'] произносятся как [ч']: наладчик [нолач'ик], пулемётчик [пўл'и'м'óч'йк], а перед [ц] как [ц]: блюдец [бл'ўцъ], садится [сад'ўщъ].
 5. В сочетаниях трех и более согласных возможно выпадение одного звука:

областной [абласној].

Образец транскрипции:

*Его стихов пленительная сладость
Пройдет веков завистливую даль,
И, внемля им, вздохнет о славе младость,
Утешится безмолвная печаль
И резвая задумается радость.*

(А.С. Пушкин)

[jiʰvɔs'tʲixɔfpl'iʰn'ít'ɛl'nɔjʲ sláds'tʲ/ prajd'ótiv'iʰkof zav'úsol'ívjǔjǔ dal'/ ǔ
vn'ém'l'ǔjɔm/ vzdoxn'ót asláv'ɛmláds'tʲ/ ǔt'ɛšyɕ'b'iʰzmólvnɔjʲ piʰčál'/ ǔ r'ɛzvǔjʲ
záduɔmjǔɕ'radɔs'tʲ//]

Слогоделение

В составе фонетического слова выделяется столько слогов, сколько гласных звуков имеется в слове. Слоги характеризуются по следующим признакам:

- 1) ударный – безударный;
- 2) по конечному звуку: открытый – оканчивается на гласный, закрытый – оканчивается на согласный;
- 3) по начальному звуку: неприкрытый – начинается на гласный, прикрытый – начинается с согласного.

Например, наукой – [на/ú/кǔj].

I слог – безударный, открытый, прикрытый,

II слог – ударный, открытый, неприкрытый,

III слог – безударный, закрытый, прикрытый.

Сильные и слабые позиции форм

Для гласных сильными являются позиции:

- 1) под ударением;
- 2) для [и], [у] – все положения.

Сильные и слабые позиции согласных

ДП	Сильные позиции	Слабые позиции
1. Звонкость-глухость	1. Перед гласным: [д]ом – [т]ом + + 2. Перед сонорными: [д]рака – [т]рактор. + + 3. Перед [в], [в']: [с]ват – [з]вать + +	1. Абсолютный конец слова: <i>плод</i> [плот] – <i>плот</i> [плот] 2. Перед шумными глухими: <i>подпол</i> [пóтпъл]. 3. Перед шумными звонкими: <i>молотьба</i> [мьлад'ба]

Непарные по глухости-звонкости находятся в сильной позиции

2. Твердость-мягкость	<p>1. Перед гласным: с<u>а</u>ду [с] – с<u>я</u>ду[с'] + -</p> <p>2. Абсолютный конец слова: к<u>о</u>н [н] – к<u>о</u>н<u>ь</u> [н'] + +</p> <p>3. Перед твердым согласным: б<u>а</u>нка [н] – б<u>а</u>н<u>ь</u>ка [н'] + +</p>	<p>Для старославянского произношения</p> <p>1. [н], [н'] перед ч, щ: п<u>о</u>н<u>ч</u>ик, ж<u>е</u>н<u>ц</u>ина.</p> <p>2. Зубной перед мягким зубным: о банте [α б<u>а</u>н'т'ь]</p> <p>3. Зубной перед мягким губным: а) переднеязычный зубной перед губно-зубным: д<u>в</u>ерь [д'в'э'р']; б) переднеязычный зубной перед губно-губным: см<u>е</u>х [с'м'эх]; в) губно-зубной перед губно-губным: в<u>м</u>есте [в'м'э'с'т'ь]</p>
Непарные по твердости-мягкости находятся в сильной позиции		
3. Место образования	Большинство позиций сильные	<p>Свистящие с, з перед шипящими ж, ш:</p> <p>с<u>ш</u>ить [шы'т'] -+ - / -</p> <p>из<u>ж</u>ить [йжы'т'] -+ - / -</p>
4. Способ образования	Большинство позиций сильные	<p>1. Смычный зубной перед щелевым зубным: - куп<u>а</u>ется [кўпá'јць] --</p> <p>2. Смычный зубной перед аффрикатой: - блю<u>д</u>це [бл'ўць] - +</p>

Фонематическая транскрипция раскрывает фонемный состав слова. Чтобы ее выполнить, следует:

1. Выделить морфемы.
2. Выполнить фонетическую транскрипцию.
3. Определить сильные и слабые позиции фонем.
4. Сильные позиции перенести в фонематическую транскрипцию, а слабые позиции привести к сильным.

разговоришься
 [ръзг'вар'ишс'ь]
 + - + - + - + - + - + -
 <розговор'ишс'а>

Проверяем:

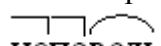
раз - <роз> - розыск,

говор - <говор> - говор, разговр,

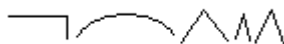
ся - <с'а> - взялся


Обратите внимание:

1. Корень проверяется только подбором однокоренного слова.
2. Приставки взаимопроверяемы предлогами:

**исповедь** – из лесу, по лесу.
[úспъв'ьт'] <изпов'эд'>
+ - + - + - -

3. При проверке суффиксов подбирают слова той же части речи:

**расчувствовался** [ращч'·ústвъвълс'ь] <розчувствовалс'а>
+ - - + + - + - + - + - + -

**ова** – арестованный, арестовать

4. При проверке окончания следует подбирать слово того же склонения (спряжения) в той же грамматической форме:

воле́й – сущ. 1 скл., ж.р., в ед. ч., Т.п.
[вóл'ьй] <вóл'ој> - землѐй
Сравните:

трутне́й – сущ. 2 скл., м.р., во мн. ч., Р.п.
[трúтн'ьй] <трутн'эј> - коней

Схема фонетико-фонемно-графического анализа

1. Выделить фонетическое слово (по словесному ударению), указать, есть ли в нём проклитика или энклитика.
2. Проставить звучность и определить количество слогов в фонетическом слове, указать какой из них ударный. Дать общую характеристику каждого слова по началу и его концу.
3. Дать характеристику звуков каждого слова:
 - а) согласных по: 1) участию голоса и шума;
2) месту образования;
3) способу образования;
4) по твердости/мягкости
 - б) гласных по: 1) ряду;
2) подъёму;
3) лабиализации.
4. Определить сильные и слабые позиции фонем. Сильные позиции перенести в фонематическую транскрипцию, а слабые позиции привести к сильным, определить фонемный состав слова, определить, в какие соотносительные ряды входят фонемы.
5. Определить отношение букв к фонемному составу слова.
6. Указать проявление слогового принципа русской графики и отступления от него.

Образец фонетико-фонемно-графического анализа

Раскалившего

пшшчч
[р'ь | ска | л'ú | фш'ь | в'ь]
3 4 1 1 4 3 4 1 1 4 2 4

Нетпроклитик, энклитик.

В слове V слогов

I, II, IV, V слоги – безударные, открытые, прикрытые.

III слог – ударный, открытый, прикрытый

[р] – согласный, сонорный, переднеязычный, переднеязычный, смычно-проходной, дрожащий, твердый.

[ъ] – гласный, безударный, среднего рода, среднего подъема, нелабиализованный, редуцированный, сверхкраткий.

[с] – согласный, шумный, глухой, переднеязычный, зубной, щелевой, твердый.

[к] – согласный, шумный, глухой, заднеязычный, заднеязычный, взрывной, твердый.

[ɑ] – гласный, безударный, средне-заднего ряда, средне-нижнего подъема, нелабиализованный.

[л'] – согласный, сонорный, переднеязычный, зубной, смычно-проходной, боковой, мягкий.

[и] – гласный, ударный, переднего ряда, верхнего подъема, нелабиализованный.

[ф] – согласный, шумный, глухой, губной, губно-зубной, щелевой, твердый.

[ш] – согласный, шумный, глухой, переднеязычный, щелевой, твердый.

[ь] – гласный, безударный, среднего ряда, среднего подъема, нелабиализованный, редуцированный, сверхкраткий.

[в] – согласный, шумный, звонкий, губной, губно-зубной, щелевой, твердый.

[ѐ] – гласный, безударный, среднего ряда, среднего подъема, нелабиализованный, редуцированный, сверхкраткий.

раскалѐвшего

[р'скал'ѐфшъвь]

+ - - + + + - + - - -

<розкал'и(в/ф)шова>

Проверяем:

рас - <роз> - рѐзвальни,

кал - <кал'> - накал,

ѐго - <ово> - большѐго, моѐго.

Всего в слове 12 фонем, из них 5 гласных, 7 согласных.

Соотносительные ряды согласных.

1. В оба соотносительных ряда (по глухости-звонкости, твердости-мягкости) входят <з>, <к>, <в>.
2. В соотносительный ряд по глухости-звонкости - <ш>.
3. В соотносительный ряд по твердости-мягкости - <р>, <л'>.
4. Не входят в соотносительные ряды – нет.
5. Гиперфонема - <в/ф>.

<р> - "р" + "а"

<о> - "а"

<з> - "с" - "ь"

<к> - "к" + "а"

<а> - "а"

<л'> - "л" + "и"

<и - "и"

<в/ф> - "в" - "ь"

<ш> - "ш" - "л" - нарушение слогового принципа русской графики

<о> - "л"

<в> - "г" + "о"

<о> - "о"

Нефонематические написания:

"а" при отражении <о> - фонетический и традиционный принципы;

"с" при отражении <з> - фонетический принцип;

“в” при отражении <в/ф> - условно-фонематический принцип.

Учебные цели:

Учебные цели:

- 1) Формирование прочных умений и навыков фонетического анализа и фонемно-графического анализа.

Практическое занятие 5 - 6.

Тема: «Словообразование. Словообразовательный разбор»

Структура слова в современном русском языке может подвергаться анализу в двух аспектах:

- 1) с точки зрения существования слова на данном этапе развития языка (в синхронном плане);
- 2) с точки зрения восстановления первоначальной структуры слова и анализа её изменений в процессе развития языка (в диахроническом плане).

В синхронном плане структура слова может подвергаться морфемному и словообразовательному анализу.

Словообразовательный анализ имеет своей целью установить, как образовано слово в современном русском языке. При словообразовательном анализе определяется, от какого слова образовано данное слово, то есть устанавливается производящее слово и производящая основа, указывается, с помощью каких словообразовательных средств оно образовано, определяются способ и тип словообразования. Например, при словообразовательном анализе слова *подарок* важно не то, что оно состоит из приставки, корня, суффикса и нулевого окончания, а то, что оно образовано от глагола *подарить*, что производящая основа в этом слове *подар-*, что образовано оно суффиксальным способом, что суффикс *-ок* выражает словообразовательное значение «предмет, являющийся объектом действия» (ср.: *отпечатать* → *отпечаток*). Различают минимальный и полный словообразовательный анализ. При минимальном анализе в слове выделяется производящая основа и средство словообразования. При полном анализе выделяются все предшествующие звенья словообразовательной цепочки до установления исходного слова с непроизводной основой: *подарок* ← *подарить* ← *дарить*.

Самый важный принцип словообразовательного анализа подчеркнём особо: производная основа существует как делимое целое лишь если есть соотносительная в словообразовательном и семантическом отношении непроизводная.

Для словообразовательного анализа слово берётся в начальной (словарной) форме. Необходимо обратить особое внимание на то, что начальной формой для причастия и деепричастия является инфинитив, поэтому если для анализа дано слово *прочитавший* или *прочитав*, то производится словообразовательный разбор слова *прочитать*.

Анализ целесообразно начинать с определения части речи, чтобы, во-первых, отличить словообразовательные омонимы (*дежурный* – прилагательное и *дежурный* - существительное), а во-вторых, часть речи указывает на лексическое значение слова: предметность, признак, действие.

Самый сложный этап в разборе – дать толкование мотивированного слова через мотивирующее. Например, *подснежник* - «цветок, растущий под снегом», *лесок* - «маленький лес». Далее необходимо сопоставить основы мотивированного и мотивирующего слов, записав их в столбик буква под буквой:

пригородный
город.

Словообразовательный формант позволит определить способ словообразования. В нашем случае слово образовано с помощью префикса *при-* и суффикса *-н-*. Следовательно, способ словообразования префиксально-суффиксальный.

Далее отмечаются морфонологические явления, если они сопровождают словообразование, и заканчивается анализ доказательством того, что данный словообразовательный тип существует в языке: *пришкольный* ← *школа*.

Морфемный и словообразовательный анализ слова необходимо различать, но следует помнить, что они связаны между собой. Их можно рассматривать как две ступени анализа структуры слова, причём морфемный анализ – это первая, начальная ступень. О взаимосвязанности морфемного и словообразовательного анализа при определении структуры слова свидетельствует и то, что в ряде случаев правильно определить морфемный состав слова можно только после словообразовательного анализа. Так, в структуре глагола *важничать, нежничать* выделяется словообразовательный суффикс *-ича(ть)*, поскольку эти глаголы образованы от прилагательных *важный, нежный*, а в структуре глаголов *бродяжничать, лентяйничать* выделяется словообразовательный суффикс *-нича(ть)*, так как эти глаголы образованы от существительных *бродяга, лентяй*.

Схема разбора

1. Определить часть речи. Это даёт возможность выявить, изменяется слово или нет. Если да, то выделить окончание.
2. Выделить основу словоизменения, охарактеризовав её по признакам членности / нечленности, производности / непроизводности (мотивированности / немотивированности).
3. Определить значение слова, толкуя его через мотивирующее.
4. Сопоставить мотивированную и мотивирующую основы, записав слова в столбик друг под другом, и отметить словообразовательный формант.
5. На основании словообразовательного форманта определить способ словообразования.
6. Указать морфонологические изменения в основе, если они есть (усечение, чередование, перенос ударения и т. д.).
7. Доказать, что в языке существует такой словообразовательный способ, приведя 1-2 образования от других корней.

Образец выполнения словообразовательного анализа:

Долгий осенний закат догорел (И.Бунин).

| | |
|----------|---|
| Догореть | – это глагол. Слово обозначает «гореть до конца, сгореть». Основа слова является мотивированной, т.к. формально и семантически соотносится с основой слова <i>гореть</i> , содержащего мотивирующую основу. |
| гореть | Сравнив структуру этих основ, выделяем словообразовательный формант -- приставку <i>до-</i> . Следовательно, способ словообразования морфемный, приставочный. При словообразовании морфонологических изменений в основе не происходит. Так образуются глаголы в словообразовательном типе с приставкой <i>до-</i> и словообразовательным значением «действие, названное мотивирующим глаголом, довести до конца или до какого-либо предела» <i>допрыгнуть – прыгнуть, доплыть – плыть</i> . |

Учебные цели:

- 2) Формирование прочных умений и навыков словообразовательного анализа.

Практическое занятие 7 - 8.

Тема: «Морфемика. Морфемный разбор»

Морфемный анализ слова (в школьной практике его называют разбором слова по составу) имеет своей целью установить морфемный состав слова, то есть выделить в слове

«живые» морфемы, раскрыть «анатомию слова» (Л. Успенский). Хотя отдельные наблюдения над составом слова встречаются в трудах М. В. Ломоносова, Н. И. Греча и А. Х. Востокова, началом разработки принципов морфемного анализа следует считать работу Г. П. Павского «Филологические наблюдения над составом русского слова».

Принципы морфемного анализа:

1) Выделение в составе слова морфем производится путём подбора к данному слову родственных (однокоренных) и одноструктурных слов и сопоставления с ними данного слова. Такой приём двойного сопоставления был чётко сформулирован учёными Казанской лингвистической школы, прежде всего Н. В. Крушевским. При выделении в слове морфем и их характеристике необходимо учитывать также принадлежность слова к определённой части речи, рассматривать его в совокупности всех присущих ему грамматических форм. Например, при морфемном анализе слова *подарок*, являющегося склоняемым именем существительным в форме единственного числа именительного падежа, сопоставляя данную словоформу с формами косвенных падежей этого же слова (*подарка, подарку, подарком* и т. д.), выделяем в составе анализируемой словоформы нулевое окончание. Следовательно, слово *подарок* составляет основу этой словоформы. При сопоставлении слова *подарок* с родственными словами *дарить, одаривать, дарственный* в основе слова *подарок* выделяется корень *дар-*. При сопоставлении с одноструктурными словами *зарботок, набросок, отпечаток* в основе слова *подарок* выделяется суффикс *-ок*, а при сопоставлении со словами *покупка, постройка, похвала* выделяется приставка *по-*.

2) Следует учитывать связи и отношения, существующие между производной и производящей основами. Это обуславливает тот факт, что морфемный анализ нельзя начинать с вычленения корня. Слова членятся с конца, при этом как бы снимается один «слой» за другим. Такой принцип Н. М. Шанский назвал принципом «матрёшки».

Морфемный анализ производится по той форме, которая дана в предложении.

Схема разбора

1. Определить часть речи, значение слова.
2. Выделить флексию (если есть), выделить основу слова, определить её вид (членимая / нечленимая, производная / непроизводная).
3. Если основа членимая, произвести анализ морфемного состава слова в последовательности, обратной формо- и словообразованию, определяя на каждом этапе анализа производящую основу и морфему, прибавляемую к основе.
4. Дойдя до непроизводной основы, сделать обобщение по морфемному составу слова: сколько в слове морфем и какие функции они выполняют. При морфемном анализе необходимо *графически* выделить все морфемы.

Образец выполнения морфемного анализа

| | |
|-----------------|--|
| Догорел-0 | – это глагол в форме прошедшего времени, эта форма изменяемая, можно выделить окончание – нулевое и основу догорел-. |
| 1. догоре-л- | Эта основа членима: в ней можно выделить формообразующий суффикс –л -, т.к. это форма прошедшего времени; суффикс присоединяется к основе неопределённой формы догоре-/ть/. |
| 2. догоре-/ть/ | Основа догоре-/ть/ - членимая и производная, т.к. в ней можно выделить приставку до-, которая присоединяется к глаголу гореть. |
| 1. гор-е-/ть/ | Основа горе – будет членимая, но непроизводная. В ней выделяется суффикс неопределённой формы -е- и корень гор'-. |
| ср.:горю,горишь | Сравните: гор'-у, гор'-ит и др. |
| | Следовательно, в этой форме выделяются 5 морфем: [ø] выражает грамматическое значение, т.к. указывает, что глагол употреблен в форме единственного числа, мужского рода; суффикс -л- выражает грамматическое значение – указывает на то, что это форма прошед- |

шего времени; приставка до- – выражает словообразовательное значение – указывает на законченность действия; суффикс -е- формирует основу неопределенной формы, указывает на его класс; корень гор- выражает общее значение однокоренных слов. Представлен в одном алломорфе.

Учебные цели:

- 1) Формирование прочных умений и навыков морфемного анализа.

Практическое занятие 9 - 10.

Тема: «Морфология. Морфологический разбор именных частей речи».

Морфологический разбор — один из наиболее обычных видов упражнений по морфологии.

Лингвистическая традиция выработала некую общую схему разбора полнозначительных частей речи:

- 1) назвать часть речи и мотивировать выбор;
- 2) определить общекатегориальное значение;
- 3) охарактеризовать постоянные морфологические признаки (лексико-грамматические разряды, словоизменительные классы, значения классифицирующих категорий), затем непостоянные (значения словоизменительных категорий);
- 4) указать синтаксическую функцию словоформы.

При разборе неполнозначительных слов обычно указывается на их неизменяемость, а также на структурные и семантико-грамматические особенности.

Важно уметь при разборе пользоваться словарями (толковыми, грамматическими), которые помогут верно определить морфологические особенности анализируемых слов (неполнота или избыточность парадигмы, особенности семантики соотносительных форм и т. д.), а также различить функциональные омонимы.

Некоторые пункты разбора могут предполагать различные ответы, т. к. ряд вопросов морфологии решается в различных источниках по-разному (например, понимание одушевленности/неодушевленности как морфологической категории или как лексико-грамматических разрядов; трактовка глагольного вида как классифицирующей или как словоизменительной категории; различные концепции залога; интерпретация морфологического статуса причастия и деепричастия; признание или непризнание самостоятельного морфологического статуса слов категории состояния и другие).

Схема разбора имени существительного

I. Значение, н. ф.

II. Набор морфологических признаков:

А) ПМП: собственное, нарицательное, конкретное, отвлеченное, вещественное или собирательное, если конкретное, то одушевленное /неодушевленное, род, склонение.

Б) НМП: употреблено в форме числа, падежа.

III. Синтаксическая функция.

Образец разбора

«Надо помнить, что терпимость – необходимое качество учителя»

Терпимость – существительное, т. к.

I. Имеет обобщённое значение предметности, отвечает на вопрос (что?). Употреблено в начальной форме (имен. п.).

II. Морфологические признаки:

1) Постоянные признаки: а) нарицательное; б) отвлеченное; в) вне категории одушевленности, т.к. это не конкретное существительное; г) женского рода; д) третьего склонения.

2) Непостоянные признаки:

употребляется только в форме ед.ч, именит. падежа.

III. Синтаксическая роль в предложении – подлежащее (*что? – терпимость*).

Схема разбора имени прилагательного

I. Значение, н. ф.

II. Набор морфологических признаков:

А) ПМП: разряд по значению (если качественное - в полной или краткой форме, дать соотносительную форму, образовать все возможные формы степеней сравнения); тип склонения (кроме качественных прилагательных в краткой форме), вариант.

Б) НМП: употреблено в форме числа, рода, падежа.

III. Синтаксическая функция.

Образец разбора

Все громчептичьи голоса в березовой роще (М. Пришвин).

Громче (*голоса*) – прилагательное, т. к.

I. Называет непроецессуальный признак предмета, нач. форма – *громкий*.

II. Морфологические признаки.

1) Постоянные признаки: качественное, в простой форме сравнительной степени, другие формы степени сравнения: *более-менее громкий, самый громкий, всех громче*; краткая форма - *громок*.

2) Непостоянные признаки: не имеет.

III. В предложении – именная часть составного именного сказуемого (*голоса громче*).

Птичьи (*голоса*) – прилаг., т. к.

I. Обозначает признак по принадлежности, нач. форма – *птичий*.

II. Морфологические признаки:

1) Постоянные признаки: притяжательное, не имеет признаков качественных прилагательных.

2) Непостоянные признаки: употреблено в форме множественного числа, именит. падежа.

III. В предложении – согласованное определение (*голоса чьи ?- птичьи*).

В березовой(*роще*) – прилаг., т. к.

I. Обозначает признак предмета, нач. форма – *березовый*.

II. Морфологические признаки:

1) Постоянные признаки: относительное, не имеет признаков качественных прилагательных., первый адъективный тип склонения, твёрдый вариант.

2) Непостоянные признаки: употреблено в форме единств. числа, женского рода, предложного падежа.

III. В предложении – согласованное определение (*в роще какой? - березовой*).

Схема разбора имени числительного

I. Значение, н. ф.

II. Набор морфологических признаков:

А) ПМП: разряд по значению;
разряд по структуре;
особенности склонения.

Б) НМП: употреблено в форме числа (если есть), рода (если есть), падежа.

III. Синтаксическая характеристика:

А) вид синтаксической связи с именем;

Б) функция в предложении.

Образец разбора

В сто сорок солнц закат пылал (В. Маяковский).

2. (В) сто сорок(солнц) — числительное, т. к.

I. Выражает общекатегориальное значение количества, отвечает на вопрос «сколько?».

Начальная форма — *сто сорок*.

II. Морфологические признаки:

1) Постоянные признаки: количественное, т. к. обозначает количество; собственно количественное, по структуре составное. Склоняются по типу количественных числительных обе словоформы (И., В. — сто сорок; Р., Д., Т., П. — ста сорока).

2) Непостоянные признаки: Употреблено в форме винительного падежа, значения рода нет, категория числа отсутствует.

Показатель падежа — флексия *-о* словоформы «сто» и нулевая флексия словоформы «сорок», а также синтаксическая функция.

III. Синтаксическая функция: в составе словосочетания «в сто сорок солнц» выполняет функцию обстоятельства со значением степени.

Схема разбора местоимения

I. Значение, н. ф:

II. Набор морфологических признаков:

А) ПМП: разряд по значению; разряд по соотносительности со словами других ч. речи; особенности склонения.

Б) НМП: употреблено в форме числа (если есть), рода (если есть), падежа.

III. Синтаксическая функция.

Образец разбора

Увиденное поразило нас необычайно.

Нас (поразило) — местоимение, так как

I. Указывает на лицо, но не называет его,

Начальная форма — *мы*.

II. Морфологические признаки:

1) Постоянные признаки: личное местоимение, местоимение-существительное 1 лица. Падежные формы образуются супплетивным способом (мы — нас — нам и т. д.).

2) Непостоянные признаки: употреблено в форме ед. числа, В.п. Значение рода отсутствует

III. Синтаксическая функция — прямое дополнение. Поразило (кого?) нас.

Схема разбора наречия

I. Значение.

II. Набор морфологических признаков:

А) ПМП: разряд по значению; разряд по словообразовательным связям; форма степени сравнения (если имеется)

Б) НМП: не имеет.

III. Синтаксическая функция.

Образец разбора

Легко же Вы забыли меня!

Легко (забыли) — наречие, так как

I. Выражает грамматическое значение признака действия и отвечает на вопрос «как?».

Начальной формы не имеет.

II. Морфологические признаки:

1) Постоянные признаки:

Определительное, качественное, образовано от прилагательного лёгкий с помощью суффикса *-о*, степени сравнения: сравнительная — легче, более легко, превосходная: наиболее/наименее легко, легче всего/всех.

2) Непостоянные признаки: не имеет.

III. В предложении является обстоятельством образа действия. Забыли (как?) легко.

Схема разбора слова категории состояния

I. Выражаемое состояние.

II. Набор морфологических признаков:

А) ПМП: разряд по соотносительности с другими частями речи.

Б) НМП: не имеет.

III. Синтаксическая функция.

Образец разбора

Легко на сердце от песни веселой!

Легко — слово категории состояния, так как

I. Выражает грамматическое значение состояния.

Начальной форме имеет.

II. Морфологические признаки:

1) Постоянные признаки: предикатив состояния со значением психического состояния человека.

2) Непостоянные признаки: образует степени сравнения: положит. степень: легко; сравнит. степень: легче, более легко; превосх. степень: наиболее/наименее легко, легче всего/всех.

III. В предложении является именной частью составного именного сказуемого в одноставном безличном предложении.

Учебные цели:

1) Формирование прочных умений и навыков морфологического анализа.

Практическое занятие 11 - 12.

Тема: «Морфология. Морфологический разбор глагольных частей речи»

Схема разбора глагола

I. Значение, спрягаемая форма.

Н. ф. - инфинитив.

II. Набор морфологических признаков:

А) ПМП: переходный-непереходный, возвратный-невозвратный, отношение к залогу (по 2-х и 3-х залоговым теориям), вид, дать соотносительную форму по виду. Основа, класс, спряжение.

Б) НМП: употреблен в форме:

наклонения (изъявительн., повелительн., сослагательн.);

времени (только для глаг. изъявительного наклонения);

числа, лица (для глаголов изъявит. накл. наст./буд. врем. или повелит. наклонения) рода (для глаголов изъявит. накл. прош. врем. или сослагательного накл. ед. ч.).

III. Синтаксическая функция.

Образец разбора

Взрослые вечно поучают детей.

Поучают (взрослые) — глагол, т. к.

I. Выражает общекатегориальное значение действия и отвечает на вопрос «что делают?».

Начальная форма — *поучать*.

II. Морфологические признаки:

1) Постоянные признаки: переходный: поучать (кого?) детей (В. п.), невозвратный, а) по

двухзалоговой теории: действительный залог, т. к. субъект сам совершает действие; коррелята нет; б) по трехзалоговой теории: действительный залог, т. к. субъект сам совершает действие, направленное на прямой объект; коррелята нет. Несовершенный вид (что делать?). Коррелята по виду не имеет, одновидовой. Основа инфинитива/прошедшего времени: поуча-ть. Основа настоящего времени: поучай-ут. I продуктивный класс. I спряжение. Поскольку личные окончания глагола являются безударными, тип спряжения можно определить по инфинитиву: глагол на -ать относится к I спряжению.

2) Непостоянные признаки: употреблено в форме:

изъявительного наклонения, обозначает реальное действие. Показатель — словоформа в настоящем времени;

настоящего времени (совпадение действия с моментом речи), настоящее абстрактное (типичное, повторяющееся действие). Способ выражения — личное окончание -ут;

3-е лица; значение — действие совершается лицом, не участвующим в речевом акте. Показатель — флексия 3-го л., мн. ч. -ут;

множественного числа. Показатель — флексия 3-го л., мн. ч. -ут.

Значения рода не имеет, т. к. это форма настоящего времени.

III. Синтаксическая функция — простое глагольное сказуемое. Взрослые (что делают?) поучают.

Схема разбора причастия

I. Особая неспрягаемая форма глагола, значение.

Н.ф. (единственное число, муж. род, им. падеж)

II. Набор морфологических признаков:

А) ПМП: отношение к залогу (действительное/страдательное);

время;

полная или краткая форма (для страд. причастия);

указать, от какой основы (наст./буд. врем, или инфинитива) какого глагола (перех./неперех., возвратн./невозвратн., соверш./несоверш. вида) образовано причастие, с помощью какого суффикса тип склонения, вариант.

Б) НМП: употреблено в форме числа, рода, падежа (только у причастий в полной форме)

III. Синтаксическая функция.

Образец разбора

Заколдован невидимкой, дремлет лес под сказку сна. (С. Есенин)

Заколдован (лес) — причастие, так как

I. Выражает грамматическое значение «признак предмета по действию».

Начальная форма — *заколдованный*.

II. Морфологические признаки:

1) Постоянные признаки: страдательный залог, прошедшее время, дано в краткой форме, образовано от основы инфинитива/прошедшего времени глагола «заколдовать» (заколдова-ть) при помощи суффикса -*нн*-. Краткая форма образуется присоединением окончания краткой формы (нулевое, -*а*, -*о*, -*ы*) и усечения суффикса. Глагол переходный, невозвратный, совершенного вида.

2) Непостоянные признаки: употреблено в форме единственного числа, мужского рода.

Показатель — нулевое окончание. Формы падежа не имеет, так как форма краткая.

III. Является главным словом в причастном обороте «заколдован невидимкой»; причастный оборот выполняет в предложении функцию обособленного согласованного определения.

Схема разбора деепричастия

I. Особая неспрягаемая форма глагола, значение,

инфинитив, от которого образовано деепричастие.

II. Набор морфологических признаков:

А) ПМП: вид (совершенный / несовершенный)

Возвратное / невозвратное,
указать, от какой основы (наст./буд.вр.или инфинитив) глагола какого вида образовано деепричастие, с помощью какого суффикса.

Б) НМП: не имеет.

III. Синтаксическая функция.

Образец разбора

Опустившись на колени, он с мольбой взглянул ей в глаза...

Опустившись (взглянул) — деепричастие, так как

I. Выражает грамматическое значение добавочного действия и отвечает на вопрос «что сделал?».

II. Морфологические признаки:

1) Постоянные признаки: совершенного вида (что сделав?), возвратное (-сь). Образовано от основы инфинитива/прошедшего времени глагола «опуститься» (опусти-ть-ся) при помощи суффикса -вши-. Глагол совершенного вида.

2) Непостоянные признаки: не имеет.

III. Является главным словом в деепричастном обороте «опустившись на колени»; деепричастный оборот выполняет в предложении функцию обособленного обстоятельства образа действия.

Учебные цели:

1) Формирование прочных умений и навыков морфологического анализа.

Практическое занятие 13 – 15.

Тема: «Синтаксис. Синтаксический разбор части сложного предложения на уровне простого».

Синтаксический разбор простого предложения включает в себя: а) определение общих характеристик предложения (тип по цели высказывания и эмоциональной окрашенности), б) описание общих структурных признаков (членимость, структурная схема, количество составов, распространенность, осложненность), в) характеристика членов предложения, г) характеристика осложняющих элементов.

Использование уровневой схемы позволяет представить основное содержание анализа в формализованном виде, сделать разбор более наглядным и компактным. В уровневой схеме приводятся все члены предложения в той грамматической форме, в которой они использованы в речи. Все члены предложения располагаются в соответствии с уровнями подчинения (поэтому схема называется уровневой): на верхнем уровне — главные члены предложения (подлежащее, сказуемое, единый главный член односоставного предложения), уровнем ниже — распространители главных членов, далее — распространители распространителей в порядке подчинения. Если член предложения выражен словосочетанием (сочинительным или подчинительным), то все словосочетание занимает в схеме один уровень. Также на одном уровне располагаются причастные, деепричастные, субстантивные и адъективные обособленные обороты, поскольку выполняют единую синтаксическую функцию.

В уровневой схеме используются подчеркивания (как в школьной грамматике): одной чертой подчеркивается подлежащее, двумя — сказуемое, волнистой линией — определение, пунктиром — дополнение, штрихпунктиром — обстоятельство. Синкретичный член предложения предполагает двойное подчеркивание. Детерминант обозначается над строкой знаком D с пометой: субъектный (D_S), объектный (D_{Obj}), обстоятельственный (D_{Attr}).

Уровневую схему необходимо снабдить комментирующими пометами: а) структурная схема, которой соответствует предложение; б) способ выражения подлежащего; в) тип ска-

зубевого и способ его морфологического выражения; г) разновидности второстепенных членов предложения (определение — согласованное или несогласованное; дополнение — прямое или косвенное; тип обстоятельственного значения — временное, условное, уступительное и т. д.), д) при линиях, обозначающих способы подчинительной связи, указываются грамматические формы управляемых и согласующихся словоформ.

На уровневой схеме не получают отражения такие признаки предложения, как порядок слов, цель высказывания и эмоциональная окрашенность, наличие осложняющих элементов, не являющихся членами предложения (обращение, вводные конструкции и вставки). Поэтому даже при кратком разборе необходимо делать минимальные словесные комментарии.

При разборе следует учитывать наличие в синтаксической науке альтернативных точек зрения по ряду вопросов (выделение именного примыкания как способа подчинительной связи, трактовка односубъектных полипредикативных предложений, признание детерминанта и т. д.).

Порядок разбора части сложного предложения на уровне простого

Выписать подчеркнутую одной чертой часть сложного предложения.

I. Охарактеризовать её по следующим параметрам:

- 1) по количеству главных членов: двусоставная или односоставная, если часть односоставная – указать её тип;
- 2) по наличию второстепенных членов: распространенная или нераспространенная;
- 3) полная или неполная, тип неполноты;
- 4) неосложненная или осложненная (указать способ осложнения).

II. Разбор по членам предложения:

- 1) охарактеризовать главные члены предложения (их типы и способы выражения);
- 2) охарактеризовать второстепенные члены, зависящие от подлежащего;
- 3) охарактеризовать второстепенные члены, зависящие от сказуемого;
- 4) охарактеризовать второстепенные члены, зависящие от других второстепенных членов:
 - а) дополнение прямое или косвенное; б) определение согласованное или несогласованное; в) обстоятельство и его вид по значению; г) указать, имеются ли детерминанты.

Анализ способов осложнения предложения

Однородные члены предложения

1. Синтаксическая роль однородных членов предложения.
2. Морфологическое выражение.
3. Распространённые / нераспространённые.
4. Средства связи однородных членов (интонация, союзы).

Обособленные члены предложения

1. Синтаксическая роль обособленных членов предложения, их разряд (например, согласованное определение, обстоятельство образа действия).
2. Распространённые / нераспространённые члены предложения.
3. Контактная / дистантная позиция.
4. Препозитивный / постпозитивный второстепенный член.

Обращение

1. Морфологическое выражение.
2. Распространённость / нераспространённость.

Вводные и вставные конструкции

1. Структурная характеристика (вводное слово, словосочетание, предложение, вставная конструкция).
2. Значение.

Образец разбора части сложного предложения на уровне простого

Изумруда отвели домой, через три часа дали ему овса, а вечером, когда его поили у колодца, он видел, как из-за забора подымалась желтая большая луна, внушавшая ему темный ужас (А. Куприн).

сущ. гл. прил. прил. сущ.
...как из-за забораподымаласьжелтаябольшаялуна,
причастный оборот
внушавшая ему тёмный ужас.

- I. 1) По количеству главных членов часть двусоставная, т.к. грамматическая основа состоит из подлежащего и сказуемого;
2) распространенная, т. к. помимо главных есть второстепенные члены;
3) полная, т.к. имеются все члены, необходимые для её понимания и её структурной целостности;
4) осложнена обособленным согласованным, распространённым, контактнм, постпозитивным определением.
- II. Разбор по членам предложения:
- 1) Подлежащее *луна* номинативное, выражено именем существительным в форме И. п.
 - 2) Сказуемое *подымалась* – простое глагольное, выражено личным глаголом в спрягаемой форме изъявительного наклонения, прошедшего времени, единственного числа, женского рода.
 - 3) Луна (какая?) *желтая, большая* – согласованные определения, выраженные прилагательными в форме ед. ч., ж. р., И. п.
 - 4) Луна (какая?) *внушавшая ему темный ужас* – обособленное распространенное, согласованное, контактнм, постпозитивное определение, выраженное причастным оборотом.
 - 5) Подымалась (откуда?) *из-за забора* – это обстоятельство места, выраженное сущ. в форме Р.п. с предлогом *из-за*.
 - 6) *Как* – подчинительный изъяснительный союз, служащий для связи частей сложного предложения.

Учебные цели:

- 1) Формирование прочных умений и навыков синтаксического анализа.

Практическое занятие 16 – 18.

Тема: «Синтаксис. Синтаксический разбор сложного предложения».

При синтаксическом разборе сложного предложения устанавливаются количество предикативных частей, семантико-грамматические отношения между ними, а также основные средства связи (союзы, союзные аналогич).

Разбор сложного предложения начинается с выделения предикативных частей, для чего обучающийся обозначает в тексте грамматические основы, границы частей и нумерует части.

Важной частью разбора является составление линейно-уровневых структурно-грамматических схем сложного предложения, которые позволяют сделать характеристику предложения более наглядной и лаконичной.

Известны два основных типа схем сложного предложения: линейная и уровневая. Линейные схемы используются в школьном преподавании и обладают рядом дидактических преимуществ: они отражают порядок следования частей, на них удобно комментировать пунктуацию. В линейной схеме используются квадратные и круглые скобки для обозначения — соответственно — синтаксически независимых и придаточных частей.

В то же время линейные схемы неудобны при анализе больших многокомпонентных сложных предложений, в этих случаях используются уровневые схемы, в которых предикативные части обозначаются при помощи пронумерованных прямоугольников, располагающихся по уровням подчинения. В схеме приводятся средства союзной связи, союзы располагаются над прямоугольниками, а союзные слова вписываются внутрь прямоугольника. На схеме также обозначаются грамматико-смысловые отношения между предикативными частями или структурно-семантическими блоками.

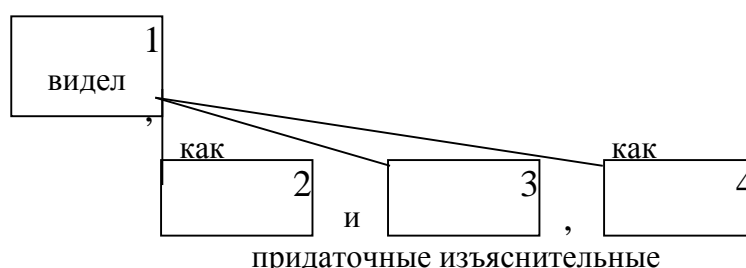
Схема синтаксического разбора многокомпонентного сложноподчиненного предложения

1. Обосновать, что предложение сложное, сложноподчиненное:
 - а) Выделить и охарактеризовать грамматические основы, определить количество частей сложноподчиненного предложения, пронумеровав их.
 - б) Определить средства связи частей в составе сложноподчиненного предложения.
 - в) Выделить главную (-ые) и придаточные части.
2. Построить графическую схему сложного предложения.
3. Определить:
 - а) характер структуры (расчленённая / нерасчленённая), учитывая, к чему относятся придаточные части (к контактному опорному слову или ко всей главной части в целом);
 - б) чем прикрепляются придаточные части (каким союзом или союзным словом);
 - в) значение придаточных частей.
4. Определить тип подчинения (последовательное, параллельное однородное / неоднородное, смешанное).

Образец синтаксического разбора многокомпонентного сложноподчиненного предложения

Видел Егорушка¹, как мало-помалу темнеонебо² и опускалась на землю мгла³, как засветились одна за другой звезды⁴ (А. Чехов).

1. Предложение сложное, т. к. имеет четыре грамматические основы (охарактеризовать их), союзное, сложноподчиненное, т.к. части данного сложного предложения связаны подчинительной связью – подчинительным изъяснительным союзом «как». Первая часть – главная, вторая, третья и четвертая – придаточные.



- Все придаточные части относятся к слову *видел* в главной части.
2. Первая и третья придаточные части связаны с главной подчинительным изъяснительным союзом *как*. Во второй придаточной части этот союз опущен. К тому же первая и вторая придаточные части связаны между собой сочинительным союзом *и*, перед которым запятая не ставится. Все придаточные части отвечают на вопрос что? и являются придаточными изъяснительными.
 3. Тип подчинения – однородное параллельное соподчинение придаточных.

4. См. образец разбора части сложного предложения как простого.

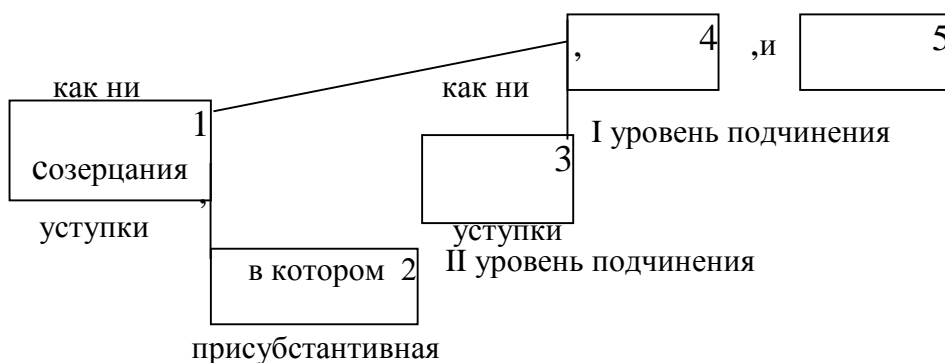
Схема синтаксического разбора сложного предложения смешанной структуры

1. Обосновать, что предложение сложное, со смешанным типом связи:
 - а) выделить и охарактеризовать грамматические основы, определить количество частей сложного предложения, пронумеровав их;
 - б) определить средства связи частей в составе сложного предложения.
2. Рассмотреть и охарактеризовать двухкомпонентные соединения предикативных частей:
 - а) при сочинительной союзной связи определить характер структуры (открытая / закрытая), характер синтаксических отношений и указать средства их выражения;
 - б) при подчинительной союзной связи определить характер структуры (расчленённая / нерасчленённая), тип придаточной части и указать средства связи;
 - в) при бессоюзной связи определить характер структуры и характер смысловых отношений.
2. Построить графическую схему сложного предложения.
3. Определить тип ведущей связи (сложносочиненное предложение с подчинением, бессоюзное сложное с сочинением и подчинением и под.)

Образец синтаксического разбора сложного предложения смешанной структуры

Как ни тяжело было княжне Марье выйти из того мира удивленного созерцания¹, в котором она жила до сих пор², как ни жалко и как будто совестно было покинуть Наташу одну³, - заботы жизни требовали её участия⁴, и она невольно отдалась им⁵ (Л. Толстой).

1. Предложение сложное, т.к. имеет пять грамматических основ (охарактеризовать их), союзное, с сочинительной (и) и подчинительной (как ни, в котором) связью, т. е. предложение смешанной структуры.



2-1-4 части – последовательное подчинение
1-3-4 – однородное параллельное подчинение

2. Ведущий тип связи – сочинение. Оно соединяет две смысловые части, одна из которых построена по типу сложноподчиненного предложения с одной главной и тремя придаточными частями, а вторая – по типу простого предложения.

Учебные цели:

- 1) Формирование прочных умений и навыков синтаксического анализа.

5. Перечень учебно-методического обеспечения для самостоятельной работы обучающихся по дисциплине.

Для организации самостоятельной работы обучающихся используется основная и дополнительная литература, предложенные ниже задания.

Учебно-методическая литература

1. Бородина, Н.А. Морфология русского языка: тесты для текущего контроля : учебное пособие : в 2 ч. / Н.А. Бородина, О.А. Селеменова ; Министерство образования и науки Российской Федерации, Елецкий государственный университет им. И.А. Бунина. - Елец : Елецкий государственный университет им. И.А. Бунина, 2015. - Ч. 2. Наречие, слова категории состояния, служебные и особые части речи. - 207 с. ; То же [Электронный ресурс]. - URL: <http://biblioclub.ru/index.php?page=book&id=498321> .

2. Морозова, М.А. Современный русский язык: морфология : учебное пособие / М.А. Морозова. - Москва ; Берлин : Директ-Медиа, 2015. - Ч. III. Планы подготовки к практическим и индивидуальным занятиям, схемы и образцы разбора частей речи, вопросы для экзамена. - 246 с. : ил. - Библиогр. в кн. - ISBN 978-5-4475-4071-5 ; - URL: <http://biblioclub.ru/index.php?page=book&id=278340> .

3. Морозова, М.А. Современный русский язык. Морфология (глагол, глагольные формы): планы подготовки к практическим и индивидуальным занятиям, схемы и образцы разбора частей речи, вопросы для зачёта, контрольные работы / М.А. Морозова. - 2-е изд., стер. - Москва ; Берлин : Директ-Медиа, 2015. - 190 с. - Библиогр. в кн. - ISBN 978-5-4475-6226-7 - URL: <http://biblioclub.ru/index.php?page=book&id=437252> .

4. Рыженкова, Т.В. Синтаксис современного русского языка в таблицах : учебное пособие / Т.В. Рыженкова. - Москва : Прометей, 2012. - 28 с. - ISBN 978-5-7042-2279-8 ; - URL: <http://biblioclub.ru/index.php?page=book&id=108468>.

Практическая часть предполагает синтаксический разбор всего текста (предложения) с составлением линейно-уровневой структурно-семантической схемы, разбор предикативной части на уровне простого предложения, а также несколько видов анализа слова: морфологический, морфемный, словообразовательный, фонетический, фонемный и графический. Практическая часть обязательно выполняется в письменном варианте, минимально обоснованном, по которому дается устный ответ.

При изучении лингвистического материала отрабатывается его практический анализ в следующих вариантах: а) устный полный доказательный анализ; б) письменный полный доказательный анализ; в) устный минимально доказательный анализ; г) письменный минимально доказательный анализ.

Самостоятельная работа студентов складывается прежде всего из освоения теоретической литературы и выполнения домашних и аудиторных практических заданий.

Другой важной составляющей этого вида деятельности студентов является их основательное, а значит, непосредственное знакомство с различными типами словарей русского языка. Особое место отводится работе с толковыми словарями, в результате которой студенты вооружаются следующим лексикографическим минимумом: а) словарная статья и ее составные компоненты; б) значение и употребление слова, значение и оттенок значения; в) типы дефиниций в толковых словарях (описательная, синонимическая, словообразовательная, идентифицирующая и т.п.); г) соотношенность типов дефиниций с типами лексических значений слов; д) система грамматических, стиливых и стилистических помет; е) иллюстративный материал как средство семантизации слов; ж) структура словарной статьи в различных толковых словарях и в словарях других типов.

Наконец, студенты самостоятельно должны познакомиться с рекомендуемой основной и дополнительной литературой к курсу. В результате студенты будут хорошо ориентироваться в литературе по всем разделам курса русского языка, что, несомненно, будет способствовать успешному выполнению ими других видов и форм самостоятельной работы.

В результате проведения практических занятий выявляются способности обучаемых применять полученные знания для анализа лингвистического материала, что пригодится бакалаврам в их дальнейшей профессиональной деятельности.

Анализ слова (морфемный, словообразовательный, морфологический) необходимо проводить в условиях контекста, выписывая слово из предложения. Синтаксический анализ проводится с использованием многокомпонентных сложных предложений (от 5 до 8 частей) с разными видами связи.

Важным методическим требованием является также умение сопоставлять вузовский алгоритм с соответствующей, но более редуцированной моделью школьного разбора.

Эффективность языкового анализа зависит от реализации в процессе преподавания не только методических, но и методологических принципов. Одним из таких принципов является принцип единства формы и содержания. В ходе разбора желательно добиваться более гибкого, более глубокого понимания языковой формы, которая помимо обычного материального выражения может быть нулевой.

Для всех модулей дисциплины характерны ориентация на структурно-семантический подход к истолкованию лингвистических явлений, позволяющий выявить их многоаспектность, раскрыть связи в системе языка и показать переходность языковых единиц. Такой подход позволяет также выявить нормативность языковых фактов и тенденции их развития.

В программе последовательно соблюдается принцип совмещения традиционной и современной интерпретации лингвистических явлений. Вопросы, не получившие в науке однозначного решения, могут излагаться преподавателем альтернативно, в соответствии с одной из концепций.

В целях совершенствования навыков лингвистического анализа, а также контроля за достигнутыми результатами рекомендуется провести две письменные контрольные работы. Их результаты должны учитываться при проведении зачета по предмету.

Зачёт является проверкой уровня освоения студентами соответствующих теоретических разделов курса, навыков лингвистического анализа, а также владения нормами устной и письменной формы русской литературной речи.

Подробно описанное содержание дисциплины «Комплексный анализ лингвистических единиц», подготовленные варианты самостоятельной и контрольной работы, а также подробно описанная самостоятельная работа студентов с отсылкой к учебной литературе позволят преподавателю грамотно, целенаправленно и продуктивно организовать и провести занятия по данной дисциплине.

Задания для организации самостоятельной работы обучающихся

Задания для самостоятельной работы по темам 1 – 2.

Задание: произведите фонетико-фонемно-графический, а также морфемный и словообразовательный анализ выделенных слов.

Вариант 1.

Широкие луга напоминали *издали* болото, они сплошь в *копенках* сена, как в кочках. Женщины *разбрасывали* эти копенки и ворошили сено граблями: сушили его на ветру и на солнышке. Мать Егорки работала тут же на конных граблях: *сгребала* уже *высушенное* сено в новые копны.

Вариант 2.

Дед Семен был старый охотник, много добыл на своем веку разной птицы и зверя. За долгие годы жизни в сторожке он уже привык вставать на заре. Вот и теперь вышел он из домика,

оглянулся. Солнце только *вставало* из-за *верхушек* леса. Его косые лучи *прорывались* сквозь *поредевшие* ветви старых берез и *освещали* поляну перед *сторожкой*. Вся поляна была седая от сильного *утреннегзаморозка*.

Празднично в *весеннем* лесу. Листья свежие и яркие. *Березняк* весь *обрызган* зеленой краской. Березы, с тугой белой корой, свежей листвой, молодят ельник, сырой и темный.

Вариант 3.

Давно ли корявые серые сучья *лиственниц* были голы, *безжизненны*? Теперь они выпустили первые пушистые кисточки. У рябины листья покрыты пухом, *белесоваты* и сжаты в кулачки. Вольным, зеленым туманом молодой листвы заплещут леса, тогда и рябина не выдержит. Будто засмеется лукавая, *запелясь* белыми, душистыми цветами.

Вариант 4.

С детских лет я *бесконечно* любил наши села и деревни, я готов был целые часы, лежа где-нибудь под березой или липой, смотреть на *почернелый* ряд скромных *бревенчатых* изб, тесно прислоненных друг к другу. С полей несет сытым дымом овинов, свежим сеном, скрипит запущенный колодезь, опуская бадью, гремит по мосту порожняя телега, *подгоняемая* кучером... Наши бесконечные луга, покрытые ровной зеленью, успокоительно хороши, в нашей природе что-то мирное, доверчивое, *беззащитное* и грустное. А какой славный народ живет в этих селах!

Вариант 5.

На свежей поросли *колючих* побегов ярко *розовелинераспустившиеся* бутоны с зелеными хвостиками. Нежны были алые упругие лепестки, желтые, *осыпанные* пылью точеные тычинки. *Шиповник* – северная роза. У шиповника в лесном овраге была тяжелая жизнь. Его угнетали соседние березы и ольхи. Их густая шумная листва не пропускала солнца, которое нужно шиповнику, чтобы расцвести летом. Частый *малинник*, высокая трава, хмель, *обвивающий* кусты, тоже мешали жить. Шиповник выручили осенние *заморозки*.

Задания для самостоятельной работы по темам 3 – 7.

Задание: произведите морфологический анализ выделенных слов. Произведите синтаксический анализ данного предложения.

1. *Непрочный* снег слетал *с деревьев*, обнажая стволы, *позеленевшие*, как бронза (К. Паустовский).
2. *Взволнованный* петух *кричал* то женским, то мужским голосом, махал крыльям, подобно *авиатору* (А. Куприн).
3. Русские литераторы-дворяне, за исключением *всеведавшего* Александра Пушкина, не обратили внимания *на фольклор*, крайне богатый *драматическим* материалом (М. Горький).
4. В комнате, кроме раздвижного *покоробленного* стола на тринадцати ножках неровной длины да *четырёх* продавленных *соломенных* стульев, не было никакой мебели (И. Тургенев).
5. Я *написал* не две, не пять, а около *двадцати* плохих пьес и, как старый литератор, обязан поделиться *своим* опытом (М. Горький).
6. Тополь, *высокий*, покрытый *инеем*, *показался* в синеватой мгле, как великан, одетый в саван (А. Чехов).
7. Иван Андреич Лаевский, *молодой* человек лет двадцати восьми, худощавый блондин, в фуражке министерства финансов и в туфлях, придя *купаться*, застал на берегу много знакомых и между ними *своего* приятеля, военного доктора Самойленко (А. Чехов).
8. Закутанный в чёрную глухую шубу, с *мохнатейшей* папахой на голове, в валенках, *он* сидел в пустом, высоком, совершенно нетопленном *кабинете* (Д. Фурманов).
9. Баржа и лодка возле неё, *понемногу* *утерявшие* очертания, неясно и тёмно рисовались *у берега* (А. Серафимович).

10. Речонка, *рванувшись*, затрепыхавшись, вдруг *ломает* тяжёлые льды, сбрасывает их с себя и предстаёт обнажённая, помутившаяся не то *со сна*, не то от негодования (В. Солоухин).

6. ФОНД ОЦЕНОЧНЫХ СРЕДСТВ ДЛЯ ПРОВЕДЕНИЯ ПРОМЕЖУТОЧНОЙ АТТЕСТАЦИИ ОБУЧАЮЩИХСЯ ПО ДИСЦИПЛИНЕ

См. Приложение

7. ПЕРЕЧЕНЬ ОСНОВНОЙ И ДОПОЛНИТЕЛЬНОЙ УЧЕБНОЙ ЛИТЕРАТУРЫ, НЕОБХОДИМОЙ ДЛЯ ОСВОЕНИЯ ДИСЦИПЛИНЫ

Перечень основной литературы:

1. Крылова, М.Н. Русский язык : учебное пособие / М.Н. Крылова. - Москва ; Берлин : Директ-Медиа, 2016. - 331 с. : ил., табл. - Библиогр. в кн. - ISBN 978-5-4475-8651-5 - URL: <http://biblioclub.ru/index.php?page=book&id=446596>

2. Морозова, М.А. Современный русский язык: морфология : учебное пособие / М.А. Морозова. - Москва ; Берлин : Директ-Медиа, 2015. - Ч. III. Планы подготовки к практическим и индивидуальным занятиям, схемы и образцы разбора частей речи, вопросы для экзамена. - 246 с. : ил. - Библиогр. в кн. - ISBN 978-5-4475-4071-5 ; - URL: <http://biblioclub.ru/index.php?page=book&id=278340> .

3. Морозова, М.А. Современный русский язык. Морфология (глагол, глагольные формы): планы подготовки к практическим и индивидуальным занятиям, схемы и образцы разбора частей речи, вопросы для зачёта, контрольные работы / М.А. Морозова. - 2-е изд., стер. - Москва ; Берлин : Директ-Медиа, 2015. - 190 с. - Библиогр. в кн. - ISBN 978-5-4475-6226-7 - URL: <http://biblioclub.ru/index.php?page=book&id=437252> .

Перечень дополнительной литературы:

1. Абреимова, Г.Н. Современный русский язык. Лексикология: планы подготовки к практическим и индивидуальным занятиям, схемы и образцы разбора лексического и фразеологического, вопросы для экзамена, контрольные работы / Г.Н. Абреимова ; Министерство образования и науки Российской Федерации, Государственное образовательное учреждение высшего профессионального образования «Елецкий государственный университет им. И.А. Бунина». - Елец : Елецкий государственный университет им. И. А. Бунина, 2011. - 115 с. - Библиогр. в кн. - URL: <http://biblioclub.ru/index.php?page=book&id=271990> .

2. Политова, И.Н. Современный русский литературный язык: синтаксис словосочетания и предложения : учебное пособие / И.Н. Политова. - Москва : Издательство «Флинта», 2014. - 146 с. - ISBN 978-5-9765-2104-9 - URL: <http://biblioclub.ru/index.php?page=book&id=482245>.

3. Рыженкова, Т.В. Синтаксис современного русского языка в таблицах : учебное пособие / Т.В. Рыженкова. - Москва : Прометей, 2012. - 28 с. - ISBN 978-5-7042-2279-8 - URL: <http://biblioclub.ru/index.php?page=book&id=108468>.

4. Стернин, И.А. Семантический анализ слова в контексте : учебное пособие / И.А. Стернин, М.С. Саломатина. - 2-е изд., стер. - Москва ; Берлин : Директ-Медиа, 2015. - 202 с. : ил. - Библиогр.: с. 194-196 - ISBN 978-5-4475-5731-7 ; - URL: <http://biblioclub.ru/index.php?page=book&id=375698>.

8. ПЕРЕЧЕНЬ СОВРЕМЕННЫХ БАЗ ДАННЫХ, ИНФОРМАЦИОННЫХ СПРАВОЧНЫХ СИСТЕМ

1. Словари и энциклопедии на Академике <http://dic.academic.ru>
2. Культура письменной речи <http://www.grammar.ru>
3. «Университетская библиотека онлайн» <http://biblioclub.ru/>
4. Электронно-библиотечная система издательства «Лань»: <https://e.lanbook.com/>
5. База научных статей Издательства "Грамота" <http://www.gramota.ru/>

6. BOOK.ru <http://www.book.ru/>

При осуществлении образовательного процесса по дисциплине (модулю) «Комплексный анализ лингвистических единиц» используются электронные образовательные ресурсы, размещенные в электронной информационно-образовательной среде университета (ЭИОС ГГТУ):

Комплексный анализ языковых единиц <http://dis.ggtu.ru/course/view.php?id=4675>

9. ОПИСАНИЕ МАТЕРИАЛЬНО-ТЕХНИЧЕСКОЙ БАЗЫ, НЕОБХОДИМОЙ ДЛЯ ОСУЩЕСТВЛЕНИЯ ОБРАЗОВАТЕЛЬНОГО ПРОЦЕССА ПО ДИСЦИПЛИНЕ (МОДУЛЮ)

| Аудитории | Программное обеспечение |
|--|--|
| <ul style="list-style-type: none">- учебная аудитория для проведения учебных занятий по дисциплине, оснащенная компьютером с выходом в интернет, мультимедиапроектором;- помещение для самостоятельной работы обучающихся, оснащенное компьютерной техникой с возможностью подключения к сети Интернет и обеспечением доступа в электронную информационно-образовательную среду ГГТУ. | Операционная система.
Пакет офисных приложений.
Браузер Firefox, Яндекс. |

10. ОБУЧЕНИЕ ИНВАЛИДОВ И ЛИЦ С ОГРАНИЧЕННЫМИ ВОЗМОЖНОСТЯМИ ЗДОРОВЬЯ

При необходимости рабочая программа дисциплины может быть адаптирована для обеспечения образовательного процесса инвалидов и лиц с ограниченными возможностями здоровья. Для этого требуется заявление студента (его законного представителя) и заключение психолого-медико-педагогической комиссии (ПМПК).



Автор (составитель): _____ /Башкирова И.А. /
(подпись)

Программа утверждена на заседании кафедры русского языка и литературы от 30 августа 2022 г., протокол № 1.



И.о.зав. кафедрой _____ /Астафьева О.А./

Министерство образования Московской области
Государственное образовательное учреждение высшего образования
Московской области
«Государственный гуманитарно-технологический университет»
(ГГТУ)

ФОНД ОЦЕНОЧНЫХ СРЕДСТВ
ДЛЯ ПРОВЕДЕНИЯ ТЕКУЩЕГО КОНТРОЛЯ,
ПРОМЕЖУТОЧНОЙ АТТЕСТАЦИИ ПО ДИСЦИПЛИНЕ

Б1.В.01.04 Комплексный анализ лингвистических единиц

| | |
|-------------------------|---|
| Направление подготовки | 44.03.05 Педагогическое образование
(с двумя профилями подготовки) |
| Профили подготовки | Русский язык, Иностранный язык (английский) |
| Квалификация выпускника | Бакалавр |
| Форма обучения | Очная |

1. Индикаторы достижения компетенций

| Код и наименование компетенции | Наименование индикатора достижения компетенции |
|--|--|
| ПК-1.
Способен осваивать и использовать теоретические знания и практические умения и навыки в предметной области при решении профессиональных задач | ПК-1.1. Знает структуру, состав и дидактические единицы предметной Области (преподаваемого предмета).
ПК-1.2. Умеет осуществлять отбор учебного содержания для его реализации в различных формах обучения в соответствии с требованиями ФГОС ОО.
ПК-1.3. Демонстрирует умение разрабатывать различные формы учебных занятий, применять методы, приемы и технологии обучения, в том числе информационные. |

2. Описание показателей и критериев оценивания компетенций на различных этапах их формирования, описание шкал оценивания

Оценка уровня освоения компетенций на разных этапах их формирования проводится на основе дифференцированного контроля каждого показателя компетенции в рамках оценочных средств, приведенных в ФОС.

Оценка «Отлично», «Хорошо», «Зачтено» соответствует повышенному уровню освоения компетенции согласно критериям оценивания, приведенных в таблице к соответствующему оценочному средству

Оценка «Удовлетворительно», «Зачтено» соответствует базовому уровню освоения компетенции согласно критериям оценивания, приведенных в таблице к соответствующему оценочному средству

Оценка «Неудовлетворительно», «Не зачтено» соответствует показателю «компетенция не освоена»

| № п/п | Наименование оценочного средства | Краткая характеристика оценочного средства | Представление оценочного средства в фонде | Критерии оценивания |
|--|--|--|---|--|
| <i>Оценочные средства для проведения текущего контроля</i> | | | | |
| 1 | Контрольная работа (показатель компетенции «Знание») | Контрольные работы проводятся с целью определения конечного результата в обучении по данной теме или разделу, позволяют контролировать знания одного и того же материала неоднократно. | Перечень контрольных работ | Оценка «Отлично» - контрольная работа оформлена в строгом соответствии с изложенными требованиями; показан высокий уровень знания изученного материала по заданной теме, умение глубоко анализировать проблему и делать обобщающие выводы; работа выполнена грамотно с точки зрения поставленной задачи, т.е. без ошибок и недочетов.
Оценка «Хорошо» - работа оформлена в соответствии с изложенными требованиями; показан достаточный уровень знания изученного материала по заданной теме, умение анализировать проблему и |

| | | | | |
|---|--|---|-------------------------------|--|
| | | | | <p>делать выводы; работа выполнена полностью, но имеются недочеты.</p> <p>Оценка <i>«Удовлетворительно»</i> - при оформлении работы допущены незначительные отклонения от изложенных требований; показаны минимальные знания по основным темам контрольной работы; выполнено не менее половины работы.</p> <p>Оценка <i>«Неудовлетворительно»</i> - выполнено менее половины работы, допущены ошибки при выполнении заданий.</p> |
| 2 | Тест (показатель компетенции «Умение») | Система стандартизованных заданий, позволяющая измерить уровень знаний и умений обучающегося. | Тестовые задания | <p>Оценка <i>«Отлично»</i> выставляется за тест, в котором выполнено более 90% заданий.</p> <p>Оценка <i>«Хорошо»</i> выставляется за тест, в котором выполнено более 75 % заданий.</p> <p>Оценка <i>«Удовлетворительно»</i> выставляется за тест, в котором выполнено более 60 % заданий.</p> <p>Оценка <i>«Неудовлетворительно»</i> выставляется за тест, в котором выполнено менее 60 % заданий.</p> |
| 3 | Практические задания (показатель компетенции «Владение») | техника обучения, предполагающая проектирование решения конкретной задачи. | Перечень практических заданий | <p>Оценка <i>«Отлично»</i> - Студент даёт грамотное описание и интерпретацию ситуации, свободно владея профессионально-понятийным аппаратом; умеет высказывать и обосновывать свои суждения; профессионально прогнозирует и проектирует развитие ситуации или объекта, предлагает эффективные способы решения задания.</p> <p>Оценка <i>«Хорошо»</i> - Студент даёт грамотное описание и интерпретацию рассматриваемой ситуации; достаточно владеет профессиональной терминологией; владеет приемами проектирования, допуская неточности; ответ правильный, полный, с незначительными неточностями или недостаточно полный.</p> <p>Оценка <i>«Удовлетворительно»</i> -</p> |

| | | | | |
|---|---|--|-------------------|---|
| | | | | Студент слабо владеет профессиональной терминологией при описании и интерпретации рассматриваемой ситуации; допускает ошибки при проектировании способов деятельности, слабо обосновывает свои суждения; излагает материал неполно, непоследовательно.
Оценка «Неудовлетворительно»
-Не владеет профессиональной терминологией; не умеет грамотно обосновать свои суждения; обнаруживается незнание основ проектирования, допущены грубые ошибки. |
| <i>Оценочные средства для проведения промежуточной аттестации</i> | | | | |
| 4 | Зачет (показатель компетенции «Знание») | Контрольное мероприятие, которое проводится по окончании изучения дисциплины в виде, предусмотренном учебным планом. | Вопросы к зачету; | «Зачтено» - полный ответ на вопрос с привлечением дополнительного материала и примеров, правильные ответы на дополнительные вопросы.
«Не зачтено» - знание вопроса на уровне основных понятий |

3. Типовые контрольные задания и/или иные материалы для проведения промежуточной аттестации, необходимые для оценки знаний, умений, навыков и/или опыта деятельности, характеризующих этапы формирования компетенций в процессе освоения образовательной программы

Промежуточная аттестация – зачет

В случае применения в образовательном процессе дистанционных образовательных технологий используются электронные образовательные ресурсы, размещенные в электронной информационно-образовательной среде университета (ЭИОС ГГТУ).

Схема лингвистического анализа <http://dis.ggtu.ru/mod/resource/view.php?id=29608>

Зачёт проводится в виде выполнения практической части, которая предполагает все виды лингвистического анализа, необходимые для успешного прохождения Итоговой государственной аттестации.

Зачетные задания:

- Задание 1.** Расставить знаки препинания. Сделать синтаксический анализ сложного предложения, представить структуру сложного предложения в виде линейно-уровневой структурно-грамматической схемы.
- Задание 2.** Подчеркнутую часть сложного предложения разобрать как простое предложение.
- Задание 3.** Произвести морфологический разбор слова, подчеркнутого ____.
- Задание 4.** Произвести словообразовательный и морфемный разбор слова, подчеркнутого ____.
- Задание 5.** Произвести фонетико-фонемно-графический разбор слова, подчеркнутого ~~~~~.

1. Но путники были так возбуждены движением так хотелось им утешить себя надеждой на то что они не заблудились и только на короткое время сбились с дороги и сейчас опять найдут ее так главное им хотелось

движением заглушить свой страх что мнение это встречено было всеобщим негодованием упреками и насмешками людей как первого так и второго направления (Л. Толстой).

2. Облака принимая различные позы как пьяные на розвальнях мчались по небу а я сгорбившись придерживая котелок который казалось взорвется как бомба если отпущу его край стоял у дома где жил Роман Богданович и единственными свидетелями моего ожидания были фонарь как будто мигавший от ветра да лист оберточной бумаги, который то бежал по панели то пытался обернуться вокруг моих ног как я его ни отпихивал (В. Набоков).

3. Самое страшное было то, что идея совершить морское путешествие да еще под парусом в ветхой речной посудине способной передвигаться лишь в плавнях нисколько не казалась мне бредом а наоборот я был уверен в ее полной осуществимости и заранее ликовал хотя конечно в самой глубине моего сознания шевелился маленький но очень неприятный червячок сомнения (В. Катаев).

4. А если это так если Чехов никогда в своих зрелых новеллах за исключением только что упомянутых случаев не выступал в роли повествователя своих собственных образов и никогда не раскрывал своего отношения к ним от его читателей требовалось чтобы они с удесятеренною душевною зрелостью вникали в каждую из тех многозначительных черт из которых он слагал свои образы дабы в конце концов определить для себя к каким из них он относится с ненавистью а к каким с величайшей любовью (К. Чуковский).

5. Помню этот пар на морозе таинственно-нежный запах горячей лошади в лютый зимний день от которого становилось теплее на сердце словно бы этот запах этот пар раструбами вырывающийся из лошадиных ноздрей западал в душу будил в ней и не давал замерзнуть надежде что война скоро закончится победой и что после войны я опять вернусь когда-нибудь в Москву поеду в Сальково увижу лохматую конюшню и поставшего конюха (Г. Семенов).

6. Ему казалось что он помнит корявый ствол тополя возле которого стояла его коляска и помнит маленькую трех- или четырехлистную зеленую веточку которая пробилась сквозь грубую кору и вся просвеченная солнцем поблескивала тоже как игрушка колыхаясь в теплом ветерке шевеля своими клейкими и пахучими светящимися листьями; ему даже явственно слышался запах тех первых листьев очень удививших его и обрадовавших словно он догадался тогда что он не одинок в этом мире и есть кроме него еще одна маленькая непрочная и безгласная жизнь которую он с невнятной улыбкой впитал своим сердцем (Г. Семенов).

7. И вот когда я так лежал уткнувшись лицом в траву и слышал как ходят надо мной ископаемые ящеры чуть ли не наступая мне на голову как плещется вода и гудит прогретая земля напирая мне на грудь всей своей грубой и необузданной силой (вот говорят хорошо лежать на траве и смотреть в небо, а это не так-то просто если ты привык к мягким постелям) - когда я так лежал думая что надо еще полежать немного а потом идти вслед за ними домой я в какое-то мгновение услышал вдруг что кто-то тяжелый набежал и остановился надо мной (Г. Семенов).

8. То ли рыбная ловля то ли зеленый бугорок над рекой то ли сама речка обязательно что-нибудь воскреснет в памяти превратившись во что-нибудь очень важное и это важное будет так беспокоить и томить душу неизбежностью необходимостью прикосновения к себе что и весна тебе не в весну если ты не прожил хотя бы день и ночь всего хотя бы одни сутки под открытым небом на открытой земле (Г. Семенов).

9. Несколько лет тому назад один мой парижский приятель человек со странностями узнав что я собираюсь провести два-три дня вблизи Монтизера попросил меня зайти в тамошний музей где по его сведениям должен был находиться портрет его деда кисти Леруа; улыбаясь и разводя руками он мне поведал довольно дымчатую историю которую я признаться выслушал без внимания отчасти из-за того что не люблю чужих навязчивых дел но главное потому что всегда сомневался в способностях моего друга оставаться по Сю сторону фантазии (В. Набоков).

10. Борис в эту минуту уже ясно понял то что он предвидел прежде именно то что в армии кроме той субординации и дисциплины которая была написана в уставе и которую знали в полку и он знал была другая более существенная субординация та которая заставляла этого затянутого с багровым лицом генерала почтительно дожидаться в то время как капитан князь Андрей для своего удовольствия находил более удобным разговаривать с прапорщиком Друбецким (Л. Толстой).

11. Он с первой встречи показался мне человеком несколько резким да и престиж его как поэта был в нашей тогдашней среде настолько высок что быть с ним "на дружеской ноге" как Хлестаков с Пушкиным я не решился и должен сказать откровенно слегка побаивался его чуть-чуть робел в его присутствии особенно в начале знакомства хотя оснований к этому он не давал ни малейших: в самом деле трудно было бы назвать

человека который менее “важничал” бы и держался бы с большей простотой естественностью и непринужденностью (Г. Адамович).

12. Но его художественные методы были так сложны и тонки рассчитаны на такую изощренную чуткость читателя что многие - особенно люди предыдущей эпохи из так называемого поколения “отцов” - не только не поняли куда зовет чему учит и что проповедует Чехов но именно вследствие неумения читать его книги вследствие непривычки к его новаторским методам вообразили будто он вообще ничего не проповедует никуда не зовет ничему не учит ни на что не жалуется ничего не жалеет (К. Чуковский).

13. Конечно писатель всегда смотрит на себя глазами потомков а изгнанный писатель - особенно воодушевленный, между прочим, не столько искусственным забвением которому его предали в его бывшем государстве сколько тем как армия свободорыночных критиков превозносит его современников, однако следует быть осторожным с самоотстранением такого рода единственно по той причине, что при демографическом взрыве литература также принимает размеры явления демографического (И. Бродский).

14. Русское убеждение, что в малом количестве немец пошел а в большом - пошел нестерпимо было, он знал это, убеждением, недостойным художника; а все-таки его пробирала дрожь, - и только угрюмый кондуктор с загнанными глазами и пластырем на пальце вечно-мучительно ищущий равновесия и прохода среди судорожных толчков вагона и скотской тесноты стоящих внешне казался если не человеком то хоть бедным родственником человека (В. Набоков).

15. Актёр областного драматического театра Семен Литовкин уже человек заслуженный и в годах однако существующий всё по чужим углам да еще на мизерную зарплату как-то под вечер свалился в обморок неподалеку от Хлебной площади: то ли дала себя знать усталость что вовсе не удивительно ибо иногда ему приходилось играть по четыре спектакля в день то ли сказалось некачественное питание что тоже не удивительно поскольку питался он, разумеется, всухомятку то ли прорезалась какая-то затаившаяся болезнь (В. Пьецух).

16. Мне приходило на мысль пригласить к себе соседей-помещиков и предложить им организовать у меня в доме что-нибудь вроде комитета или центра куда бы стекались все пожертвования и откуда по всему уезду давались бы пособия и распоряжения; такая организация допускавшая частые совещания и широкий свободный контроль вполне отвечала моим взглядам; но я воображал закуски обеды ужины и тот шум праздности и дурной тон какие неминуемо внесла бы в мой дом эта пестрая уездная компания и спешил отказаться от своей мысли (А. Чехов).

17. Теперь я вижу жену не в окно а вблизи себя в обычной домашней обстановке в той самой которой недостает мне теперь в мои пожилые годы и несмотря на ее ненависть ко мне я скучаю по ней как когда-то в детстве скучал по матери и няне и чувствую что теперь под старость я люблю ее чище и выше чем любил прежде - и поэтому мне хочется подойти к ней покрепче наступить ей каблуком на носок причинить боль и при этом улыбнуться (А. Чехов).

18. Увлекшись живым, интересным делом наивными тетрадами и прелестью какую обещала мне эта работа в обществе жены я боялся что жена вдруг помешает мне и всё расстроит какую-нибудь неожиданную выходкой и поэтому я торопился и делал над собой усилия чтобы не придавать никакого значения тому что у нее трясутся губы и что она пугливо и растерянно как пойманный зверек смотрит по сторонам (А. Чехов).

Текущий контроль

В случае применения в образовательном процессе дистанционных образовательных технологий используются электронные образовательные ресурсы, размещенные в электронной информационно-образовательной среде университета (ЭИОС ГГТУ).

Схема лингвистического анализа <http://dis.ggtu.ru/mod/resource/view.php?id=29608>

Практические задания

Тема 1. Фонетика. Фонетический разбор.

Вопросы: расскажите об основных правилах транскрибирования.

Задания: прочитайте отрывки из произведений М.Ю. Лермонтова, расставьте ударения в словах, сделайте фонетическую транскрипцию текста, произведите фонетический разбор подчёркнутого одной чертой слова.

| | |
|--|--|
| <p>1
 Терзать и мучить любит он;
 В его речах нередко ложь;
 Он точит жизнь, как скорпион.
 Ему поверил я - и что ж!
 Взгляните на мое чело,
 <u>Всмотритесь</u> в очи, в бледный цвет;
 Лицо мое вам не могло
 Сказать, что мне пятнадцать лет.</p> | <p>6
 И снова муки посетили
 Мою воскреснувшую грудь.
 Измены душу заразили
 И не давали отдохнуть.
 Я вспомнил прежние <u>несчастья</u>,
 Но не найду в душе моей
 Ни честолюбья, ни участия,
 Ни слез, ни пламенных страстей.</p> |
| <p>2
 Всем жалко вас: вы так устали!
 Вы не хотели <u>танцевать</u> —
 И целый вечер танцевали!
 Как наконец не перестать?..
 Но если б все ценить умели
 Ваш ум, любезность ваших слов,—
 Клянусь бессмертием богов —
 Тогда б мазурки опустели.</p> | <p>7
 Теперь я вижу: пышный свет
 Не для людей был сотворен.
 Мы <u>сгибнем</u>, наш сотрется след,
 Таков наш рок, таков закон;
 Наш дух вселенной вихрь умчит
 К безбрежным, мрачным сторонам,
 Наш прах лишь землю умягчит
 Другим, чистейшим существам.</p> |
| <p>3
 <u>Хранится</u> пламень неземной
 Со дней младенчества во мне.
 Но велено ему судьбой,
 Как жил, погибнуть в тишине.
 Я твердо ждал его плодов,
 С собой беседовать любя.
 Утихнет звук сердечных слов:
 Один, один останусь я.</p> | <p>8
 Передо мной лежит листок,
 Совсем ничтожный для других,
 Но в нем сковал случайно рок
 Толпу надежд и дум моих.
 <u>Исписан</u> он твоей рукой,
 И я его вчера украл,
 И для добычи дорогой
 Готов страдать - как уж страдал!</p> |
| <p>4
 Для тайных дум я пренебрег
 И путь любви и славы путь,
 Все, чем хоть мало в свете мог
 Иль отличиться, иль блеснуть;
 Беднейший среди существ земных,
 Останусь я в кругу людей,
 Навек лишась достоинств их
 <u>И добродетели</u> своей!</p> | <p>9
 Нет, я не Байрон, я другой,
 Еще <u>неведомый</u> избранник,
 Как он, гонимый миром странник,
 Но только с русскою душой.
 Я раньше начал, кончу ране,
 Мой ум немного совершит;
 В душе моей, как в океане,
 Надежд разбитых груз лежит.</p> |
| <p>5
 Один среди <u>людского</u> шума,
 Возрос под сенью чуждой я.
 И гордо творческая дума
 На сердце зрела у меня.
 И вот прошли мои мученья,
 Нашлись пылкие друзья,
 Но я, лишенный вдохновенья,
 Скучал судьбою бытия.</p> | <p>10
 Погаснул день!- и тьма ночная своды
 Небесные как саваном покрывала.
 Кой-где во тьме вертелись и мелькали
 Светящиеся точки,
 И между них земля вертелась наша;
 На ней, <u>спокойствием</u> объятай тихим,
 Уснуло все - и я один лишь не спал.</p> |

Тема 2. Словообразование. Словообразовательный разбор.

Тема 3. Морфемика. Морфемный разбор.

Вопросы: 1. Расскажите об основных понятиях современного русского словообразования.

2. Перечислите основные понятия русской морфемки, дайте им определения.

Задания: произведите словообразовательный и морфемный анализ выделенных в отрывках слов.

1. Вот на востоке *заалел* край неба. Природа начинает пробуждаться. Красная полоска на горизонте все больше и больше *разгорается*. Вот первый луч солнца *осветил верхушки* деревьев. И лес ожил. Где-то зашелкало, засвистело – это птицы первыми встречают первый солнечный луч. Зажужжали *трудолюбивые* пчелы.

2. Среди *морских* птиц баклан считается лучшим *ныряльщиком*. Понырять, понырять баклан, крылья обмакнет – пора бы *посушиться*. А до берега лететь далеко. Вот поймает баклан рыбку, подплывет к бабуре. Отдает баклан рыбку приятелю, а бабура за это ему свою широкую спину подставляет. Так на спине бабур сушатся и отдыхают прожорливые бакланы и, хорошо обсушившись, начинают снова нырять. А ленивые бакланы *преспокойно* плавают *наверху* – ждут новой подачи.

3. Наступило лето. На лесных полянах трава выше колен. На *солнце* *пекется* *краснела* земляника. Обильно цветет малина, брусника, шиповник. Набирает бутоны липа.

После полосы дождей и холодов пришло тепло. В лесу все стало ярким, сочным. *В нагретом* воздухе стоит *неумолчный* гул. Жужжат пчелы и шмели, перелетая с цветка на цветок.

Где-то совсем недалеко звучит флейта иволги. На низких нотах старательно выводит свою мелодию славка-*черноголовка*, в ясном небе посвистывают быстрокрылые стрижи.

4. Шаг за шагом поднимаемся по лесной узенькой *тропинке*, ведущей нас, как *сказочный* бабушкин колобок. Тропинка то поднимается, круто *свиваясь*, то ровной нитью тянется по обнаженным хребтам. Высоко в горах не видим раскидистых зеленых буков. Их *незаметно* сменили мрачные пихты. Вот лежит на пути необъятное дерево, некогда *поваленное* ветром. Сколько столетий простояло в лесу это дерево, сколько довелось ему выдержать бурь?

Но вот исчезают пихты, опять зеленеет низкорослый *лиственный* лес.

5. Дрожат на холодном ветру *тоненькие* березки. Ветер *безжалостно* треплет их желтые, совсем реденькие косички. И яблони стоят печальные, притихшие, с *натруженными* корявыми сучьями. Согнулась, *сгорбилась* *потемневшая* мокрая изба.

Тема 4. Морфология. Морфологический разбор именных частей речи.

Имя существительное

Вопросы: 1) дайте определение имени существительному. 2) Расскажите о нарицательных и собственных именах. 3) Перечислите лексико-грамматические разряды имен существительных. 4) Расскажите о категории одушевленности-неодушевленности имени существительного. 5) Перечислите основные грамматические категории имени.

Задания: произведите морфологический разбор всех имен существительных.

| | |
|---|---|
| <p>Вариант 1.
 Еще амуры, черти, змеи
 На сцене скачут и шумят;
 Еще усталые лакеи
 На шубах у подъезда спят;
 Еще не перестали топтать,
 Сморгаться, кашлять, шикать, хлопать;
 Еще снаружи и внутри
 Везде блистают фонари;
 Еще, прозябнув, бьются кони,
 Наскуча упряжью своей,
 И кучера, вокруг огней,
 Бранят господ и бьют в ладони -
 А уж Онегин вышел вон;
 Домой одеться едет он.
 А.С. Пушкин. «Евгений Онегин»</p> | <p>Вариант 2.
 Изобразю ль в картине верной
 Уединенный кабинет,
 Где мод воспитанник примерный
 Одет, раздет и вновь одет?
 Все, чем для прихоти обильной
 Торгует Лондон щепетильный
 И по Балтийским волнам
 За лес и сало возит нам,
 Все, что в Париже вкус голодный,
 Полезный промысел избрав,
 Изобретает для забав,
 Для роскоши, для неги модной, -
 Все украшало кабинет
 Философа в восемнадцать лет.
 А.С. Пушкин. «Евгений Онегин»</p> |
|---|---|

Имя прилагательное

Вопросы: расскажите об имени прилагательном, его разрядах, основных категориях.

Задания: произведите морфологический разбор имени прилагательного.

| | |
|---|---|
| <p>Вариант 1.
 Быть можно дельным человеком
 И думать о красе ногтей:
 К чему бесплодно спорить с веком?
 Обычай деспот меж людей.
 Второй Чадаев, мой Евгений,
 Боясь ревнивых осуждений,
 В своей одежде был педант
 И то, что мы назвали франт.
 Он три часа по крайней мере
 Пред зеркалами проводил
 И из уборной выходил</p> | <p>Вариант 2.
 У нас теперь не то в предмете:
 Мы лучше поспешим на бал,
 Куда стремглав в ямской карете
 Уж мой Онегин поскакал.
 Перед померкшими домами
 Вдоль сонной улицы рядами
 Двойные фонари карет
 Веселый изливают свет
 И радуги на снег наводят;
 Усеян площадками кругом,
 Блестит великолепный дом;</p> |
|---|---|

| | |
|--|--|
| Подобный ветреной Венере,
Когда, надев мужской наряд,
Богиня едет в маскарад.
А.С. Пушкин. «Евгений Онегин» | По цельным окнам тени ходят,
Мелькают профили голов
И дам и модных чудаков.
А.С. Пушкин. «Евгений Онегин» |
|--|--|

Тема Имя числительное.

Вопросы: дайте основные сведения об имени числительном как части речи.

Задания

1. Перепишите текст, заменив цифры словами. Произведите морфологический анализ всех числительных
2. Замените цифры словами и просклоняйте числительные.
3. Замените, если возможно, цифры собирательными числительными.
4. Определите часть речи. Составьте предложения с данными словами и укажите их синтаксическую функцию.

Вариант №1

1. По числу стихов «Медный всадник» - одна из наиболее коротких поэм Пушкина. В нём в окончательной редакции всего 464 стиха, тогда как в «Цыганах» - 537, в «Полтаве» - около 1500 и даже в «Бахчисарайском фонтане» - около 600. Между тем замысел «Медного всадника» чрезвычайно широк, едва ли не шире, чем во всех других поэмах Пушкина. На протяжении менее чем 500 стихов Пушкин сумел уместить и картину Петербурга в начале 19 века, и описание наводнения 1824 года, и историю любви и безумия бедного Евгения, и свои раздумья над делом Петра.
2. 21376; 42; 3; 0,5; двое сыновей.
3. 2 (мужчина); 3 (колхозница); 2 (брюки); 4 (ученица); 5 (щенок); 7 (апельсин).
4. Тройка, три, трёхместный, утроить, трояк, третий.

Вариант №2

1. Известный лингвист и методист А. М. Пешковский родился в Томске 11 августа 1878 года. В 1906 году окончил Московский университет. Главная книга А. М. Пешковского «Русский синтаксис в научном освещении» вышла в свет в начале 20 века. Издавалась 7 раз: первый – в 1914 году, седьмой – в 1956 году. Она родилась в результате 8-летней учительской работы в московских гимназиях из желания познакомить 14-15-летних учеников с научной грамматикой родного языка. Более 60 лет назад, в 1933 году, А. М. Пешковский ушёл из жизни, но его книги, написанные для детей, читают всё новые поколения взрослых лингвистов.
2. 44584; 93; 4 ; 0,7; двое саней.
3. 5 (котёнок); 2 (подружка); 3 (ножницы); 6 (сестра); 3 (телёнок); 2 (их).
4. Двойка, двойной, два, второй, удвоить, двухлетний.

Вариант №3

1. В 42-летнюю жизнь В. С. Высоцкого (25.01.1938 – 25.07.1980) вместились очень многое: предвоенная и военная Москва, эвакуация в Оренбургскую область, послевоенная Германия, учёба в Школе-студии МХАТа, работа в столичных театрах, роли в 30 кинофильмах и 8 радиоспектаклях, пластинки за рубежом и миллионы километров магнитной плёнки дома. Первая песня Высоцкого «Татуировка» написана в 1961 году. Им создано более 600 стихотворений, свыше 400 их которых дошли до нас как песни. Около 1/3 его песенно-поэтических произведений – для театра и кино. В начале 21 века слава Высоцкого всё возрастает.
2. 96; 342; 105; 6 ; 0,8; двое учеников.
3. 4 (щипцы); 5 (женщина); 2 (сани); 7 (нас); 6 (килограмм); 5 (школьник).
4. Сотый, столетний, сто, сотня, стоэтажный, двухсотый.

Вариант №4

1. Древняя русская летопись впервые упомянула имя Москвы в 1147 году, а в 1156 году город укрепил суздальский князь Юрий Долгорукий. Главная достопримечательность Москвы – Кремль. Кремль, как он есть (в основных чертах), каким он вошёл в наше сознание, был воздвигнут в конце 15 – начале 16 века при Иване III. За 800 лет наша столица значительно изменилась. Сейчас её территория составляет более 900 квадратных километров, около 40 процентов всей площади занимают 11 естественных лесных массивов, около 100 парков и бульваров, более 700 скверов.
2. 106632; 91; 2 ; 0,2; двое ножиц.
3. 6 (ребята); 3 (груша); 4 (щипцы); 5 (их); 4 (волчонок); 4 (герой).
4. Пятак, пятиклассник, пятерня, пять, пятый, пятиэтажный.

Местоимение

Вопросы: дайте основные сведения о местоимении.

Задания:

1. Составьте предложения с местоимениями, сделайте морфологический разбор местоимений.
2. Укажите разряд и синтаксическую функцию местоимений.
3. Составьте сложноподчинённые предложения, используя данные местоимения в качестве союзных слов. Укажите их синтаксическую функцию.

Вариант №1

1. Мой, кто-то, ты, себя, никто, который, что-либо, какой, столько, ничей.
2. Побывать у них. С таким человеком. По дороге, которая ведёт в город. Погостить у меня. О какой-то истории. Не приглашать никого. В твоих глазах. Который час? Обращаться к кому-либо. Ехать весь день.
3. Кто. Какой. Чей.

Вариант №2

1. Ничто, мы, какой-нибудь, таков, свой, весь, кто, некого, некто, любой.
2. Встречать у него. Некий человек. За страницами вашего учебника. Весь лагерь. Дом, что стоит у моря. Брать с него пример. Ничего не слышно. Книга, которую искал. Поранить себя. О скольких счастливых днях?
3. Который. Сколько. Какой.

Вариант №3

1. Самый, какой-либо, что, тот, кое-кто, наш, они, нечего, иной, такой.
2. Делить с нами. Нарисовать самому. Обманывать себя. Не помнил ни о чём. Посмотреть кое-что. В скольких местах? В ту поездку. Дело, которому служишь. Беседовать с ним. За кем зайти?
3. Чей. Каков. Который.

Вариант №4

1. Что-нибудь, нечто, каков, сам, сколько-нибудь, чей, никакой, некоторый, некий, она.
2. Чего нет? У самого синего моря. Таков, каков был. Рассказ, о котором шла речь. О нескольких полётах. Чего ждать? Моей рукой. Шутить надо мной. Вести за собой. Некому рассказать.
3. Какой. Что. Кто.

Наречие

Вопросы: дайте основные сведения о наречии.

Задание:

1. С данными наречиями составьте предложения, сделайте морфологический разбор наречий. Со словами, которые могут быть другой частью речи, составьте предложения, укажите часть речи.
2. Перепишите, у подчёркнутых слов определите часть речи и синтаксическую функцию.

Вариант №1

1. Сюда. Точь-в-точь. Бойко. Напропалую. Впервые. Любя. Наглухо. Набекрень. Кубарем. За глаза.
2. По тропинке, бежавшей по крутому берегу мимо обнажённых корней, он спустился вниз к воде... Летела мимо кудрявая листва виноградников... Вытаяла возле бора тропинка сухая, и рядом с ней шумит ручей. С шумом и плеском прошёл рядом маленький смерч. От раннего утра до вечера около деревьев, кустов, на аллеях и клумбах копошились люди с тачками, мотыгами, лейками.

Вариант №2

1. Намертво. Немедля. Навеки. Взволнованно. Вдвое. Сызнова. Тогда. Вкрутую. Гольшом. Вдалеке.
2. В солнечный день, среди нашей нежной подмосковной природы это яркое поле цветов казалось чудесным явлением. Бурная река где-то далеко впереди, разогнавшись на прямом пути, с бешеной силой ударяется о скалистый берег. А впереди него бежал без шапки совершенно такой же старик, только немного помоложе. Отец стоял около странного сооружения, заросшего ежевикой. Сын валялся на диване с книжкой: около, на стуле, лежали папиросы и фотография.

Вариант №3

1. Наедине. Играючи. Грозно. Вверх. Подолгу. Вчетверо. Тут. По-новому. Нехотя. Ощупью.
2. Мы шли по тропе, лишённой всякой растительности, пробитой ногами изюбрей, оленей и коз, а после приспособленной для себя человеком. После обеда опять явилось солнце... Вот мимо, сильно цокая, пролетел вороной рысак... Когда мы проезжали мимо костёла, двери его были открыты настежь. Напротив на лавке сидела дворничихина дочка в платке и валенках.

Вариант №4

1. Сперва. Кругом. Всегда. Красиво. По-прежнему. Сидя. Поодаль. Врассыпную. Докрасна. Замуж.

2. Мы пошли рядом. Когда мы проходили мимо оперного театра, я услышал топот копыт. Мимо, по улице, скакали сани, полные воров. На Крещатике мы остановились около кондитерской. Рядом с тем местом, где я работал, стояла круглая пила.

Вариант №5

1. Наотрез. По-книжному. Куда. Дочиста. Рысью. Вятером. Глядючи. Ловко. Врукопашную. Наголову.
2. Когда я пришёл в себя, бешеный грохот обоза был уже рядом. Я ехал рядом с санитарной повозкой. Катера военных кораблей пронеслись мимо. Мимо нас промчались две лакированные кареты скорой помощи. Всем им навстречу возле кладбищенской церкви выходил старичок с колокольчиком.

Тема 5. Морфология. Морфологический разбор глагольных частей речи

Глагол.

Вопросы: 1) дайте определение глаголу, расскажите о его синтаксических свойствах. 2) расскажите об основных грамматических категориях глагола.

Задания: произведите морфологический анализ глаголов в приведённых ниже предложениях.

Вариант №1.

1. Чичиков ушел в комнату умыться.
2. С разбором выбирай друзей.
3. И весь бы свет обо мне заговорил.

Вариант №2.

1. Вы бы лучше в саду посмотрели.
2. И до вешних только дней прокорми...
3. Часто прибегали соседи с просьбой рассудить их.

Вариант №3.

1. Аннушка загорелась сразу распечатать письмо.
2. Не ставь меня, кум милый!
3. И блеснула бы неожиданным светом звезда...

Вариант №4.

1. Старик садился около фонтана на каменную скамью поразмышлять о жизни.
2. ... Там не хладел бы я и в старости глубокой!
3. ... Благослови на подвиг долгий и тяжелый всезабывающей любви.

Вариант №5.

1. Тихон приходил на почту пошептаться с почтарем Василием.
2. Перекиньте этот провод на другую сторону.
3. Кто вкуса божеством теперь служил бы нам?

Причастие. Деепричастие.

Вопросы: расскажите о причастии и деепричастии как об особых формах глагола, перечислите все признаки этих форм.

Задания: произведите морфологический анализ выделенных причастий и деепричастий.

Вариант №1.

Между тем чай был **выпит**; давно **запряженные** кони продрогли на снегу; месяц бледнел на западе и готов уж было погрузиться в черные свои тучи, **висящие** на дальних вершинах, как клочки **разодранного** навеса. Мы вышли из сакли... Погода прояснилась и обещала нам тихое утро: хороводы звезд... сплетались на далеком небосклоне..., **озаряя** постепенно крутые отголоски гор, **покрытые** девственными снегами. Направо и налево... туманы, **клубясь** и **извиваясь**, как змеи, сползали туда по морщинам соседних скал, будто **чувствуя** и **пугаясь** приближения дня. (М.Ю. Лермонтов. «Герой нашего времени»)

Вариант №2.

Вечером вся степь совершенно переменялась... По небу, изголуба-темному, как будто исполинскою кистью **наляпаны** были широкие полосы из розового золота; изредка самый свежий ... ветерок, едва **колыхаясь** по верхушкам деревьев, чуть дотрагивался до щек... Путешественники, **остановившись** среди полей, избирали ночлег, раскладывали огонь и ставили на него котел, в котором варили себе Кулиш; пар отделялся и дымился на воздухе. **Пужинав**, казаки ложились спать, **пустивши** по траве **спутанных** коней своих... Если же кто-нибудь из них подымался и вставал на время, то ему представлялась степь **усеянною** блестящими искрами **светящихся** червей... Иногда... темная вереница лебедей, **летевших** на север, освещалась серебряным светом... (Н.В. Гоголь «Тарас Бульба»)

Вариант №3.

Но вот, наконец, когда солнце стало спускаться к западу, степь, холмы и воздух не выдержали гнета и, **истощивши** терпение, **измучившись**, попытались сбросить с себя иго... Тотчас же спирально закружилась пыль... и, **увлекая** за собой солому, стрекоз и перья, черным столбом поднялась к небу и затуманила солнце...

У самой дороги вспорхнул стрепет... **Дрожа** в воздухе, **играя** своей пестротой, стрепет поднялся высоко вверх, потом, вероятно **испуганный** облаком пыли, понесся в сторону, и долго еще было видно его мелькание... Одни только грачи, **состарившиеся** в степи и **привыкшие** к степным переполюхам, покойно носились над травой...

Невидимая гнетущая сила мало-помалу сковала ветер и воздух, уложила пыль, и опять наступила тишина. (А.П. Чехов «Степь»)

Обобщающее задание

Выполните полный морфологический разбор подчеркнутых слов по указанным схемам и образцам.

1. Хороший, настоящий **человек** непременно встретит на жизненном **пути** друзей, с которыми отрадно будет делить **хлеб** и **радость**, которые станут лучшей его опорой в беде. (М. Ибрагимов) Вдали **огни** сияют, шумит над нами юная **листва**. (Е. Долматовский). Два **пехотинца** пленного **солдата** с **передовой** в армейский штаб вели. (А. Сурков).

2. Осинник **зябкий**, да речушка **узкая**, да синий бор, да желтые поля. Ты всех милее, **всех дороже**, **русская суглинистая**, **жесткая** земля! (А. Сурков). Люблю тот край, где зимы **долги**, но где весна так **молода**. (А. Толстой). Цветы в **мамино** альбоме. Вода – это **простейшее** соединение водорода и кислорода.

3. **Трое** мальчишек сидели на берегу и швыряли в воду камни. (В. Песков). Пусть полон гроз **шестидесятый** год. (А. Сурков). **Пять** дней жил я в поселке. Через **два** дня я уже знал, по каким предметам у них тройки. (В. Песков). Убрали **четыре** **пятых** урожая.

4. **Что** такое счастье? Это **каждый** понимал **по-своему**. (А. Гайдар). Расскажи **мне**, **что** видел **ты** в музее. **Мы** объехали **весь** свет. Он ничего не говорил о **себе**. **Ее** и его картины проданы. **Какая** погода завтра? Книга, **которую** подарили. **Их** знали в лицо. **Их** лица нам знакомы. **Никто** не отзывался.

5. Куртки **нараспашку**, шапки набекрень, - шли куда попало в первый теплый день. Шли куда попало, - просто наугад, **прямо** и **направо**, а потом назад. (С. Маршак). Облака плыли **медленнее**, тени их стали **тоньше**. (М. Горький). **Весной** легко расставаться – весной и счастливых тянет **вдаль**. (И. Тургенев). Вдруг заревел он **по-медвежьи** и прыгнул **с ходу**.

6. **Что посеешь**, то и пожнешь. (Пословица). **Прибегали** соседи с просьбой **рассудить** их. (А. Чехов). Я бы в летчики **пошел** – **пусть** меня **научат**. (В. Маяковский). **Мы будем** помнить эти годы... (С. Маршак). Я **прошу** тебя, мой друг ученый, в тайны будущего посвященный: ты **изобрати** такое средство, чтобы не **старело** наше сердце. (В. Смирнов). **Кланяйтесь** матушке. (Н. Некрасов). Дождь так и **хлестал** в лицо. (К. Станюкович).

7. На тот бок его [камня], который **обращен** к морю, волны набросали водорослей, и **обвешанный** ими камень кажется **привязанным** к узкой песчаной полоске, **отделяющей** море от гор. (М. Горький). Борясь с **дующим** ветром, иду берегом, смотрю на камни, грудой **свалившиеся** с берега в море. Ехали пустыней, **окруженной** горами. **Расстилавшийся** туман плыл по реке, **озаряемой** луной. Облака уходили, **гонимые** ветром. Здание **выстроено**. Огонь **зажжен**. Книги **прочитаны**.

8. Люби добро, и тогда ты будешь необходимо полезен своему отечеству, не **думая** и не **стараясь** быть ему полезным. (В. Белинский). Дельфины дружными стаями мчались за пароходом, то **обгоняя** его, то **отставая**. (Н. Гумилев). Не **поклонившись** земле, гриба не добудешь. (Пословица). **Пригнув** голову, **растопырив** крылья и **шипя**, прямо на нее шел серый гусь. (А. Чехов)

9. Под вечер **вы** присядете на старом пеньке. **Слаще** меда покажется **хлеб** с горсткой собранной под ногами **брусники**. А когда отряхнете с **коленей** крошки и нагнетесь к ручью **напиться**, в лесном зеркальце вы увидите лицо **чрезвычайно** знакомого вам **помолодевшего** человека. Он **улыбнется**: **хороша** жизнь! (В. Песков).

Тема 6. Синтаксис. Синтаксический разбор части сложного предложения на уровне простого.

Вопросы: расскажите о простом предложении.

Задания: произведите синтаксический разбор следующих предложений.

1. Но тут была ещё другая, своя маленькая тайна – тайна безымянного озера (В. Солоухин).
2. Я выбежал за угол избы, в холодок, под ветлы, и бросился на прохладную траву (Ф. Гладков).
3. Он работал напоказ, не скрывая своей цели, - воодушевить детей страстью к труду (М. Горький).
4. Вдали показывалась пристань – маленький красный домик, выстроенный на барке (А. Куприн).
5. Во всех этих людях, несмотря на их внешнее различие, Самгин почувствовал нечто единое и раздражающее (М. Горький).
6. Неяркое пламя со свистом и хлюпаньем горевших в печке сырых дров освещало нежилую, уже давно, наверное, брошенную хозяевами избу (К. Симонов).
7. Ветер, всё ещё сильный, дул теперь с востока, разметывая снежные и дождевые тучи (А. Толстой).
8. Год, может быть, два назад произошло на севере Америки, в Аляске, событие не совсем обыкновенное (А. Куприн).

9. Ничем не управляемый изнутри, я был бессилён перед большими трагическими задачами, стоявшими перед моим творческим чувством (К. Станиславский).
10. Дом, довольно большой, когда-то белёный, с блестящей мокрой крышей, стоял на совершенно голом месте (И. Бунин).
11. Эта народная мудрость, отлитая в ёмких и звучных словах, чудилась мне широким полем, усыпанным цветами (Ф. Гладков).
12. Мы сняли за два рубля в месяц особняк – старую баню в саду попа (М. Горький).
13. Вернувшись в гостиницу, Лопатин лёг в постель, так и не поев в этот день (К. Симонов).
14. Яков Артамонов шёл не торопясь, сунув руки в карманы, держа под мышкой тяжёлую палку (М. Горький).
15. Вот мы свернули налево и кое-как, после многих хлопот, добрались до скудного приюта, состоявшего из двух саклей (М. Лермонтов).
16. Петя после полученного им решительного отказа ушёл в свою комнату и там, запершись от всех, горько плакал (Л. Толстой).
17. Вопреки предсказанию моего спутника, погода прояснилась и обещала нам тихое утро (М. Лермонтов).
18. Яков был в душе прекрасный охотник, неутомимый, несмотря на свою хромоту, с хорошей памятью местности (А. Куприн).
19. Неожиданно над головой, на огромной высоте, загорелось нежным розовым светом одинокое облачко, похожее на пух (К. Паустовский).
20. Плавание всегда приводит к неизвестной цели – к лесному озеру или к лесной реке, несущей чистую воду над хрящеватым дном (К. Паустовский).

Тема 7. Синтаксис. Синтаксический разбор сложного предложения

Синтаксический разбор ССП.

Вопросы: расскажите о ССП.

Задания: произведите синтаксический анализ ССП.

1. Стояли четыре высоких сосны, и ель росла вместе с ними (М. Пришвин).
2. У такого дерева не только ствол кривой, но и сучья узловатые (Е. Минина).
3. То по всему дереву ляжет черная рука в несколько аршин, то четко нарисуются две ноги – два черных столба (И. Бунин).
4. Лодку относил течением, но все-таки с каждым взмахом весел она все ближе и ближе подходила к берегу (Л. Пантелеев).
5. Ни ветра на земле, ни туч на бледном своде! (М. Лермонтов).
6. У нее всегда было много дел, то есть она была занята (С. Борисов).
7. Я опустил глаза, он тоже отвел свой взгляд... (С. Борисов).
8. Под корягой в мутном свете движутся, шевеля усами, таинственные черные раки, или окунок встанет перед самым стеклом, удивленно выпучив глаза... (В. Печкур).
9. Они воротились на пароход, однако всю остальную жизнь они никогда больше не улыбались (В. Вересаев).
10. Она уехала в Москву, а он остался ждать ее возвращения дома (В. Святова).
11. Не то дым шел от костра, не то туман поднимался над болотом (И. Тургенев).
12. Вдали поле горит огнем, да речка блестит и сверкает на солнце (И. Тургенев).
13. Он ничего не ответил, да и не надо было ничего говорить (С. Борисов).
14. Граф танцевал хорошо и знал это, но его дама вовсе не умела и не хотела хорошо танцевать (Л. Толстой).
15. Я шел вдоль ручейка, а он чем дальше, тем звонче журчал и журчал (А. Марин).

Синтаксический разбор СПП.

Вопросы: расскажите о СПП.

Задания: произведите синтаксический разбор СПП.

1. Картину начали показывать после работы, когда стемнело (Ч. Айтматов).
2. Моряк почему-то был уверен, что это утро и не могло быть иным (К. Паустовский).
3. Шли они по улице, на которой стояли новые дома (Г. Троепольский).
4. Если хочешь понять душу леса, найди лесной ручей и отправляйся берегом его вверх или вниз (М. Пришвин).
5. У кого отпуск, тот и квартировал здесь (Е. Носов).
6. Княгиня Вера Николаевна Шеина не могла покинуть дачи, потому что в их городском доме еще не покончили с ремонтом (А. Куприн).
7. Нужен был только небольшой повод, чтобы произошел взрыв (С. Воронин).
8. Уже более трех часов протекло с тех пор, как я присоединился к мальчикам (И. Тургенев).
9. Эта чистота придавала особую резкость, даже блеск всему, что было окружено этим воздухом (К. Паустовский).
10. Петербургские жители теперь так же, как столетие назад, не знают других рек, кроме Невы, хотя в Петербурге есть еще и невкие притоки (Ю. Тынянов).
11. С трудом оторвался он от земли, точно тело приклеилось к ней за ночь (Б. Полевой).
12. Он выражает свою мысль такой, какой она возникает у него в уме (А. Герцен).
13. Воспитанность означает прежде всего уважение к окружающим, умение вести себя так, чтобы не доставлять другим ненужных беспокойств, не вызывать отрицательных эмоций (Т. Тэсс).
14. Веревка была длиною почти во всю комнату, так что один только противоположный угол мог быть безопасным от нападения страшного зверя (А. Пушкин).
15. Только на востоке, там, откуда сейчас выплывает в огненном зареве солнце, еще толпятся, бледнея и тая с каждой минутой, сизые предрассветные тучки (А. Куприн).
16. Не потому человек придумал себе язык, что он обладал разумом (Л. Успенский).
17. Пьер так задумался, что не расслышал вопроса (Л. Толстой).
18. Чем лучше мы знаем жизнь Пушкина, тем глубже и точнее понимаем смысл его творений (Н. Раевский).
19. Оно казалось еще прекрасней, чем представлялось ему (Т. Тэсс).
20. Его не было дома, почему я и оставил записку (А. Пушкин).

Синтаксический разбор БСП.

Вопросы: расскажите о БСП.

Задания: произведите синтаксический разбор БСП.

1. Я слышал уже неоднократно об этом трагическом происшествии: вездеход сорвался в пургу с обрыва (Л. Пасенюк). 2. Несколько больших лодок и одна маленькая стояли в ряд на песке, волны, взбегая на берег, точно манили их к себе (М. Горький). 3. Совесть потеряешь – другой не купишь (посл.). 4. Местами земля под травой вздувалась: там, верно, были когда-то клумбы (В. Панова). 5. В тесноте люди песню поют, на просторе волки воют (посл.). 6. Мелкий дождь сеет с утра – выйти невозможно (И. Тургенев). 7. ...Посмотрит – рублем подарит (Н. Некрасов). 8. Я все это уже знаю наизусть – вот что скучно (М. Лермонтов). 9. Лес рубят – щепки летят (посл.). 10. Искусство Андрея Рублева ознаменовало новый этап в развитии древнерусской живописи: образы мастера проникнуты глубоким гуманизмом (Ю. Лебедева). 11. Окраины родного города встретили его длинными теньями от старых тополей; кое-где в садах поднимался синеватый самоварный дымок (Ю. Бондарев). 12. Мне представляется: наша жизнь – это такой же священный лес (В. Вересаев). 13. Вдруг позади нас в овраге раздался шум: кто-то спускался к источнику (И. Тургенев). 14. Упустишь огонь – не потушишь (посл.). 15. Пашню пашут – руками не машут (посл.).

Сложные синтаксические конструкции с разными видами связи.

Вопросы: расскажите о сложных синтаксических конструкциях с разными видами связи.

Задания: произведите синтаксический разбор многокомпонентных сложных предложений с разными видами связи.

1. Однажды случилось мне сбиться ночью с тропы куда-то в болото, и я понял: это болото то самое, какое идет к Печоре за сотни верст (М. Пришвин). 2. Несколько лет назад, после долгого перерыва, мне вновь довелось побывать на родной Смоленщине в некогда диких, лесных, захолустных местах, где проходило мое далекое детство, где я провел годы, когда перестраивалась и ломалась жизнь русской деревни (И. Соколов-Микитов). 3. Растет она обычно на брошенных сухих и каменистых, как этот бугорчик, землях, и грустно бывает смотреть на созревшее ковыльное поле: пустынное оно и унылое, не звенят над ним человеческие голоса, не поют птицы, тоскливо мотаются под ветром седые метелки, из конца в конец катятся бесшумные белесые и какие-то безжизненные волны (А. Иванов). 4. Загудел в сосенной бронзе сухоросный ветер, и сосны отозвались беззащитным ропотом, и мне кажется, что в их кронах вздыхает огромный богатырь-тугодум, который с наивностью младенца копит свою мощь не себе, а другим (В. Белов). 5. С тех пор как отец Маши, Никита, ушел на войну, в старом саду около бабушкина дома дорожки и грядки позарасти лопухами и укропом, а крапива встала такой густой стеной и так жглась, что Маша боялась к ней подойти (К. Паустовский). 6. Утро было праздничное, яркое; радостно, наперебой трезвонили над Донцом, над зелеными горами колокола, уносились туда, где в ясном воздухе стремилась к небу белая церковка на горном перевале (И. Бунин). 7. Мы тоже видели много раз, как в туманную весеннюю оттепель ветки дерева ловят сырость в воздухе так усердно, будто нарочно так сделано, чтобы всеми ветвями со всех сторон дерева ловили туман и обращали его в воду (М. Пришвин). 8. Этих встреч на самом деле не было, но часто возникало ощущение, что Левитан был только что здесь, что, конечно, только он мог показать нам те великолепные уголки страны, что сияют в бледной синеве неба, молчат вместе с безветренными водами рек и озер и откликаются эхом на крики кочующих птиц (К. Паустовский). 9. Автобус из Местии приходит раз в сутки, все, кто в селении свободен, выходят к нему, в первую очередь детвора, которая, уж конечно, не пропустит такое развлечение. 10. Кто никогда не видел, как растет клюква, тот может долго идти по болоту и не замечать, что он по клюкве идет (М. Пришвин). 11. Листва на берегах была еще почти зелена, хотя заметно побледнела; лишь кое-где стояла одна молоденькая, вся красная или вся золотая, и надобно было видеть, как она ярко вспыхивала на солнце, когда лучи внезапно пробивались сквозь частую сетку тонких веток, омытых сверкающим дождем (И. Тургенев). 12. Стали щеглы и синицы посвистывать в голом саду, цыкать в елках клесты, появились свиристели, снегири и еще какие-то неторопливые крохотные птички, стайками перелетавшие с места на место по гумну, падины которого уже проросли ярко-зелеными всходами, иногда такая молчаливая легонькая птичка одиноко сидела на былинке в поле... (И. Бунин). 13. Солнце было счастливо тем, что светило; море – тем, что отражало его ликующий свет (М. Горький). 14. Я добрался наконец до угла леса, но там не было никакой дороги, какие-то некошеные, низкие кусты широко расстились передо мною, а за ними далеко-далеко виднелось пустынное поле (И. Тургенев).

Контрольная работа

Задание: произведите фонетико-фонемно-графический, а также морфемный и словообразовательный анализ выделенных слов.

1

Я обулась, накинула шаль на плечи и, **осторожно** выйдя в гостиную, с бьющимся сердцем остановилась у двери на балкон. Потом, **убедившись**, что в доме не слышно ни звука, кроме мерного тиканья часов и **соловьиного** эха, **бесшумно** повернула ключ в замке. И тотчас же соловьиное щелканье, **отдававшееся** по саду, стало слышнее, **напряженная** тишина исчезла, и грудь свободно вздохнула душистой **сыростью** ночи.

По длинной аллее молодых березок, по мокрому песку дорожки я шла в полусвете зари, **затемненной** тучками на севере, в конце сада, где была сиреневая беседка среди тополей и осин. Было так тихо, что слышно было редкое **падение** капель с нависших ветвей. Все дремало, **наслаждаясь** дремотой, только соловей томился своей сладкой песней. В каждой тени мне чудилась человеческая фигура, сердце у меня **поминутно** замирало, и, когда я, наконец, вошла в темноту беседки, и на меня пахло ее теплотой, я была почти уверена, что кто-то тотчас же **неслышно** и крепко обнимет меня.

Прислонясь к стволу сырого тополя, я ловила, как чье-то **утешение**, слабо **замирающий** лепет листьев и была счастлива своими **беззвучными** слезами.

Я **проследила** весь сокровенный переход ночи в рассвет. Я видела, как **сумрак** стал бледнеть, как **заалело** белесое облачко, **сквозившее** сквозь **вишеник**. **Свежело**, а в **светлеющем** просторе неба, который на **глаз** делался все больше и глубже, дрожала чистой каплей Венера.
И. Бунин

2

В моем раннем детстве я нахожу много общего с детством аксаковского героя, хотя уже иные были времена, другие жили люди. Но почти такая же обильная, **нетронутая** окружала меня природа. Я рос среди **простодушных**, добрых людей, сердечно **радовавшихся** каждому гостю, со всяким прохожим и **проезжим** доверчиво деливших кров и стол.

Наивный доверчивый мир, в котором протекло мое детство – мир старой деревни, **охотничьих** аксаковских угодий, **яснополянской** усадебной тишины, - уже не существует. Разумеется, я никогда не жалел и не вздыхал об этом **утраченном** мире, но, **несомненно**, в моих книгах еще живут слова и чувства, **подслушанные** в детстве, как в глазах моих живут глаза моей матери и моего отца. Этому **деревенскому**, усадебному миру, **окружавшим** меня простым людям, русской природе обязан я **лирическим** свойством моего таланта.

Уже в десять лет впервые круто сломалась моя жизнь. Из **поэтических** приволий, от **тетеревиных** токов, на которые меня водил отец, от лесной привычной тишины и домашнего спокойного уюта меня **перевезли** в город – в **украшенный** древними стенами Смоленск. Меня поразили **непривычный** городской шум, городское движение, неведомые мне городские люди. Учение в реальном училище с первых же лет **показалось** мне каторгой. Должен сознаться, учение шло плохо (училище вообще отличалось сухой казенщиной), особенно в последние месяцы учебного года, когда **запахипробуждавшейся** земли **неудержимо** тянули за Днепр, на его берега, **покрывавшиеся** нежной дымкой **распустившейся** листвы.

Краткие приезды домой, в деревню, были самым счастливым временем. Ясные дни детства, казалось, тогда возвращались. Особенно памятны зимние короткие каникулы, веселые деревенские святки: **поездки** в гости, шумные деревенские вечера. Помню знойное деревенское лето, когда **съезжалась** в деревню молодежь. В эти летние и зимние наезды **особенно закреплялась** во мне связь с деревней, **знание** людей и природы, умение видеть и наблюдать.

И. Соколов-Микитов

Тестовые задания

- Задание 1.** Сделать синтаксический анализ сложного предложения, представить структуру сложного предложения в виде схемы.
- Задание 2.** Подчеркнутую часть сложного предложения разобрать как простое предложение.
- Задание 3.** Произвести морфологический разбор слова, подчеркнутого ____.
- Задание 4.** Произвести словообразовательный и морфемный разбор слова, подчеркнутого ____.
- Задание 5.** Произвести фонетический разбор слова, подчеркнутого ~~~~~.

1. Как ни сильно желала Анна свидания с сыном, как ни давно думала о том и готовилась к тому, она никак не ожидала, чтоб это свидание так подействовало на неё (Л. Толстой).
2. Я, вероятно, не сумею передать достаточно ярко и убедительно, как велико было моё изумление, когда я почувствовал, что почти каждая книга как бы открывает передо мною окно в новый, неведомый мир, рассказывая мне о людях, чувствах, мыслях и отношениях, которых я не знал, не видел (М. Горький).
3. Ничто не нарушало однообразия этой жизни, и сами обломовцы не тяготились ею, потому что и не представляли себе другого житья-бытья, а если б и смогли представить, то с ужасом отвернулись бы от него (И. Гончаров).

4. К чести героя нашего нужно сказать, что сердце у него было сострадательно и он не мог никак удержаться, чтобы не подать бедному человеку медного гроша (Н. Гоголь).
5. Мысль о том, чтобы собрать слова, имеющие отношение к природе, пришла мне в тот день, когда на луговом озере я услышал, как хрипловатая девочка перечисляла разные травы и цветы (К. Паустовский).
6. Сознаюсь, что ощущения, которые я испытал, подходя к Новой Земле, сопутствуют мне всегда, когда я отправляюсь в какое-либо морское странствие (Я. Кренкель).
7. Цель будет прекрасна, а при всем при том ничего не выйдет: может быть, это происходит оттого, что мы вдруг удовлетворяемся в начале и уже почитаем, что всё сделано (Н. Гоголь).
8. Гусь несколько не обиделся, что незнакомая собака поедает его корм, а напротив, заговорил ещё горячее, и, чтобы показать своё доверие, сам подошел к корыту и съел несколько горошинок (А. Чехов).
9. Теперь единственная надежда оставалась на охоту, так чтобы решено, что Дерсу пойдёт вперёд, а мы, чтобы не пугать зверя, пойдём сзади, шагах в трехстах от него (В. Арсеньев).
10. В конце июля летние ночи на Урале бывают особенно хороши: сверху смотрит на вас бездонная синяя глубина, мерцающая напряженным фосфорическим светом, так что отдельные звёзды и созвездия как-то теряются в общем световом тоне, воздух тих, не шелхнувшись стоит вода (Д. Мамин-Сибиряк).

Тестовые задания

ПК-1. Способен осваивать и использовать теоретические знания и практические умения и навыки в предметной области при решении профессиональных задач.

Индикатор ПК - 1.1.

ПК-1.1. Знает структуру, состав и дидактические единицы предметной Области (преподаваемого предмета).

1. Один из видов анализа слова, предполагающий его полную грамматическую характеристику:

- а) морфологический анализ
- б) словообразовательный анализ
- в) морфемный анализ
- г) графо-фонемно-фонетический анализ

2. Единица звукового строя языка, служащая для опознавания и различения значимых единиц – морфем, в состав которых она входит в качестве минимального сегментного компонента, а через них – и для опознавания и различения слов:

- а) звук
- б) предложение
- в) фонема
- г) парадигма

3. Мельчайшая значимая единица языка, выделяемая в составе слова и выполняющая функции словообразования и формообразования (словоизменения).

- а) лексико-семантический вариант
- б) морфема
- в) фонема
- г) словоформа

4. Основная кратчайшая единица языка, выражающая своим звуковым составом понятие о предмете, процессе, явлении действительности, их свойствах или отношениях между ними.

- а) фонема
- б) слово
- в) предложение
- г) морфема

5. Переход в разряд имён существительных других частей речи, вследствие приобретения ими способности непосредственно указывать на предмет:
- а) аббревиация
 - б) словосложение
 - в) субстантивация
 - г) словообъединение
6. Целью этимологического анализа является:
- а) выявить морфемный состав слова
 - б) выяснить происхождение слова
 - в) определить возможные однокоренные слова
 - г) установить словообразовательные связи
7. Общепринятое употребление языковых средств, зафиксированное в словарях:
- а) языковая функция
 - б) языковая норма
 - в) языковая закреплённость
8. Орфографические нормы определяют:
- а) правильное произношение слов
 - б) правильное написание всех слов
 - в) нет верного ответа
9. В школьной практике при морфемном анализе слова не используется метод:
- а) сопоставления (или двойного отрицания)
 - б) анализ непосредственно составляющих
 - в) метод непосредственно составляющих
10. Непостоянные признаки частей речи – это:
- а) признаки, изменяющиеся в зависимости от контекста
 - б) признаки, не изменяющиеся в зависимости от контекста

Ключ:

- 1. а
- 2. в
- 3. б
- 4. б
- 5. в
- 6. б
- 7. б
- 8. б
- 9. в
- 10. а

Индикатор ПК-1.2.

Умеет осуществлять отбор учебного содержания для его реализации в различных формах обучения в соответствии с требованиями ФГОС
ОО.

1. Выберите вариант ответа, в котором фонетическая транскрипция слова *БЕЗ-ВРЕМЯ* представлена верно:

- а) [б'и'звр'эм'ьн j'ь]
- б) [б'езвр'эм'ьн j'ь]
- в) [б'и звр'эм'ьн j'ь]
- г) [б'и'звр'эм'ен j'э]

2. Необходимо привести последовательно каждый звук к сильной позиции для выполнения:

- а) фонематической транскрипции
- б) фонетической транскрипции
- в) оба варианта верны

3. Сколько морфем в слове *ФАЛЬШИВЕНЬКИЙ*?

- а) 6
- б) 4
- в) 5
- г) 3

4. Укажите, от какого слова образовано слово *СТЕПЕННО*:

- а) степень
- б) степенный
- в) нет верного варианта

5. Укажите лексические признаки, которые соответствуют выделенному слову:
*Перед своим **крахом** гитлеровцы спрятали картины знаменитой Дрезденской галереи в сырых известняковых шахтах и готовы были вообще взорвать и уничтожить бесценные сокровища.*

- а) употреблено в значении "полная неудача, провал"
- б) употреблено в значении "банкротство"
- в) синоним — поражение
- г) антоним — катастрофа

6. Укажите верное лексическое значение слова *ЭМАНСИПАЦИЯ*:

- А) отмена крепостного права
- б) угнетение низших сословий
- в) взятие в зависимость
- г) освобождение от какой-л. зависимости, подчинённости, угнетения, каких-л. ограничений

7. Что не включает в себя синтаксического разбор простого предложения:

- а) определение общих характеристик предложения (тип по цели высказывания и эмоциональной окрашенности),
- б) описание общих структурных признаков (членимость, структурная схема, количество составов, распространенность, осложненность),
- в) характеристика членов предложения и осложняющих элементов.
- г) все пункты являются обязательными

8. Укажите верную синтаксическую характеристику предложения:

Паровоз, похожий на самовар, свистел детским фальцетом. (Паустовский К.)

- а) Простое предложение осложнено обособленным определением, выраженным причастным оборотом.

б) Простое предложение осложнено обособленным определением, выраженным прилагательным с зависимыми словами.

в) Простое предложение, осложнённое обособленным приложением.

9. Словосочетание *суп из тыквы* построено на основе:

- а) согласования
- б) управления
- в) примыкания

10. Известны два основных типа схем сложного предложения с разными видами и уровневая. _____

- а) уровневая
- б) линейная
- в) последовательная

Ключ:

- 1. а
- 2. а
- 3. б
- 4. б
- 5. а, в
- 6. г
- 7. г
- 8. б
- 9. б
- 10. б

Индикатор ПК - 1.3.

Демонстрирует умение разрабатывать различные формы учебных занятий, применять методы, приемы и технологии обучения, в том числе информационные.

1. Каким словарём нужно воспользоваться, чтобы узнать, можно ли писать или говорить *чёрствый торт*:

- А) этимологическим словарём
- Б) фразеологическим словарём
- В) словарём лексической сочетаемости слов

2. Укажите вариант, в котором представлены только буквы:

- а) е, ё, ю, я
- б) е, ё, ю, я, и
- в) б, о, з, у, р
- г) а, ы, ю, и, э

3. Укажите вариант с рядом согласных, которые не имеют пары по твердости – мягкости:

- а) ж, ш, ц
- б) л, м, н, р, й
- в) в, д, л, т
- г) й, н, щ

4. В каком варианте верно указан суффикс слова СКАЗАННЫЙ:

- а) - АНН
- б) –НН
- в) – Н

5. Укажите способ образования слова ЗАТЕМНО (вернуться домой затемно):

- а) префиксальный
- б) префиксально-суффиксальный
- в) суффиксальный

6. Определите способ образования существительного учительская:

- А) суффиксальный;
- Б) переход из одной части речи в другую;
- В) сложение основ
- Д) безаффиксный

7. К какой части речи относится слово *весело* в предложении: *Маша весело рассказывала классу о своей поездке в деревню.*

- а) категория состояния
- б) краткое прилагательное
- в) наречие
- г) ни один вариант не является верным

8. К какому разряду относятся местоимения *мой, твой, наш, ваш, свой.*

- а) притяжательные
- б) относительные
- в) определительные
- г) указательные

9. Сколько союзов в списке слов: *из-за, зато, впоследствии, в заключение, также, бы:*

- а) 5
- б) 4
- в) 3
- г) 2

10. Выберите верное утверждение о предложении (знаки препинания не расставлены): Ты опоздал на много лет но всё-таки я рада нашей встрече произошедшей так внезапно.

- а) сложносочинённое предложение, перед союзом НО нужна запятая
- б) простое предложение с однородными членами, перед союзом НО запятая не нужна.
- в) сложноподчиненное предложение, перед союзом НО нужна запятая
- г) ни один вариант не является верным

Ключ:

- 1. в
- 2. а
- 3. а
- 4. б
- 5. б
- 6. б
- 7. в

- 8. а
- 9. г
- 10. г

Схема соответствия типовых контрольных заданий и оцениваемых знаний, умений, навыков и (или) опыта деятельности, характеризующих этапы формирования компетенций

| Код и наименование компетенции | Наименование индикатора достижения компетенции | Типовое контрольное задание |
|--|--|--|
| ПК-1.
Способен осваивать и использовать теоретические знания и практические умения и навыки в предметной области при решении профессиональных задач | ПК-1.1 | Вопросы к зачету
Перечень контрольных заданий |
| | ПК-1.2 | Тестовые задания |
| | ПК-1.3 | Практические задания |