

Документ подписан простой электронной подписью
Информация о владельце:
ФИО: Астафьева Ольга Александровна
Должность: Проректор по профессиональному образованию
Дата подписания: 15.12.2025 11:42:58
Уникальный программный ключ:
e9f9ef67df5777b09521b7ed99d910b763e48ec4

Министерство образования Московской области
Государственное образовательное учреждение высшего образования Московской области
«Государственный гуманитарно-технологический университет»
(ГГТУ)
Промышленно-экономический колледж

ФОНД ОЦЕНОЧНЫХ СРЕДСТВ
РЕЗУЛЬТАТОВ ОСВОЕНИЯ ДИСЦИПЛИНЫ
БД.01. РУССКИЙ ЯЗЫК

Профессия среднего профессионального образования
09.01.03 Мастер по обработке цифровой информации

Орехово-Зуево, 2021

Время: 45 минут

Контроль и оценка результатов освоения

№ вопроса	Личностные	Метапредметные	Предметные
1	Л1,Л2,Л3,Л5,Л6,Л7	М1,М2,М4,М5	П1,П4
2	Л1,Л2,Л3,Л5,Л6,Л7	М1,М2,М4,М5	П1,П4
3	Л1,Л2,Л3,Л5,Л6,Л7	М1,М2,М4,М5	П1,П4
4	Л1,Л2,Л3,Л5,Л6,Л7	М1,М2,М4,М5	П1,П4
5	Л1,Л2,Л3,Л5,Л6,Л7	М1,М2,М4,М5	П1,П4
6	Л1,Л2,Л3,Л5,Л6,Л7	М1,М2,М4,М5	П1,П4
7	Л1,Л2,Л3,Л5,Л6,Л7	М1,М2,М4,М5	П1,П4
8	Л1,Л2,Л3,Л5,Л6,Л7	М1,М2,М4,М5	П1,П4
9	Л1,Л2,Л3,Л5,Л6,Л7	М1,М2,М4,М5	П1,П4
10	Л1,Л2,Л3,Л5,Л6,Л7	М1,М2,М4,М5	П1,П4
11	Л1,Л2,Л3,Л5,Л6,Л7	М1,М2,М4,М5	П1,П4
12	Л1,Л2,Л3,Л5,Л6,Л7	М1,М2,М4,М5	П1,П4
13	Л1,Л2,Л3,Л5,Л6,Л7	М1,М2,М4,М5	П1,П4
14	Л1,Л2,Л3,Л5,Л6,Л7	М1,М2,М4,М5	П1,П4
15	Л1,Л2,Л3,Л5,Л6,Л7	М1,М2,М4,М5	П1,П4
16	Л1,Л2,Л3,Л5,Л6,Л7	М1,М2,М4,М5	П1,П2,П4,П6,П7, П8,П9
17	Л1,Л2,Л3,Л5,Л6,Л7	М1,М2,М4,М5	П1,П2,П4,П6,П7, П8,П9
18	Л1,Л2,Л3,Л5,Л6,Л7	М1,М2,М4,М5	П1,П2,П4,П3,П5, П6,П7,П8,П9,П10,П11
19	Л1,Л2,Л3,Л5,Л6,Л7	М1,М2,М4,М5	П1,П2,П4,П3,П5, П6,П7,П8,П9,П10,П11
20	Л1,Л2,Л3,Л5,Л6,Л7	М1,М2,М4,М5	П1,П2,П4,П3,П5, П6,П7,П8,П9,П10,П11

Тест

1. В одном из приведённых ниже слов допущена ошибка в постановке ударения: НЕВЕРНО выделена буква, обозначающая ударный гласный звук. Выпишите это слово.

звонИт заперЕть приДаное снялА

2. Отредактируйте предложение: исправьте лексическую ошибку, исключив лишнее слово. Выпишите лишнее слово.

Когда канонада утихла и они вошли в дом, на полу обнаружили совершенно мёртвого человека.

3. В одном из выделенных слов допущена ошибка в образовании формы слова. Исправьте ошибку и запишите это слово правильно.

пара ТУФЛЕЙ несколько ПОЛОТЕНЕЦ старые ПРОФЕССОРА новые ВЫБОРЫ

4. В каком предложении вместо слова ЗЛОЙ необходимо употребить ЗЛОСТНЫЙ?

1) Здесь было неуютно и страшно, как в сказочном царстве, где все уснуло по колдовству ЗЛОЙ феи.

2) Не по ЗЛОЙ воле он допускал промахи и ошибки.

3) Имейте в виду, что ЗЛЫЕ браконьеры являются уголовными преступниками и будут наказаны.

5. Укажите вариант ответа, где во всех словах одного ряда пропущена одна и та же буква. Запишите номер ответа.

1) усл..жнять, к..силь (траву), выр..щенный

Наиболее популярными мальчишками среди нас были те, кто умел пересказать книгу, которую никто не видел в глаза.

17. Из предложения 9 выпишите синонимы.

(1) Оставляя в стороне все материальные выгоды, которые мы получаем от науки, обратим внимание на ту её сторону, которая доставляет нам удовлетворение и служит причиной нашего духовного развития. (2) Цель изучения наук и переработки всех сведений, есть формирование в нас личности. (3) Каждый человек представляет собой независимое и обособленное целое. (4) Быть цельным, быть самостоятельной единицей — идеал образованного человека. (5) Но приобрести убеждения можно лишь путём долгого и упорного изучения наук. (6) Имея свои убеждения, мы становимся в определённое отношение к окружающим людям, к обществу, и это уже должно доставить нам большое удовлетворение. (7) Да, кроме того, знание служит для человека источником высоких наслаждений.

(8) Но наука приносит «сладкие плоды» даже таким людям, которые не ждут от неё духовного удовлетворения. (9) Многие при изучении наук преследуют только одни материальные выгоды, и в их осознании достижение «образования» соединяется с получением материальных преимуществ. (10) В этом случае «плоды учения» ещё более очевидны. (11) Если человек достиг известного положения в обществе, если он обеспечил себе безбедное существование, то «сладкий плод» учения становится для него прямой реальной действительностью.

(по А.Ф. Лосеву)

18. Определите стиль текста.

19. Определите тип речи в предложениях 9-11.

20. Определите главную мысль текста:

- 1) изучение наук приносит человеку духовное удовлетворение
- 2) изучение наук приносит человеку материальное удовлетворение
- 3) изучение наук приносит человеку духовное и материальное удовлетворение

Эталоны ответов

№		№	
1	приданое	11	3
2	совершенно	12	3
3	туфель	13	1
4	3	14	13
5	3	15	13
6	4	16	не видел в глаза
7	3	17	выгода преимущество
8	2	18	публицистика
9	1	19	рассуждение
10	2	20	3

**Министерство образования Московской области
Государственное образовательное учреждение высшего образования Московской области
«Государственный гуманитарно-технологический университет»
(ГГТУ)
Промышленно-экономический колледж**

**ФОНД ОЦЕНОЧНЫХ СРЕДСТВ
РЕЗУЛЬТАТОВ ОСВОЕНИЯ ДИСЦИПЛИНЫ
БД.02. ЛИТЕРАТУРА**

Профессия среднего профессионального образования
09.01.03 Мастер по обработке цифровой информации

Орехово-Зуево, 2021

Время: 45 минут

Контроль и оценка результатов освоения

№ вопроса	Личностные	Метапредметные	Предметные
1 часть 1	Л1,Л2,Л4,Л5,Л6,Л7	М1,М3	П1,П6,П7,П8,П9
2	Л1,Л2,Л4,Л5,Л6,Л7	М1,М3	П1,П6,П7,П8,П9
3	Л1,Л2,Л4,Л5,Л6,Л7	М1,М3	П1,П6,П7,П8,П9
4	Л1,Л2,Л4,Л5,Л6,Л7	М1,М3	П1,П6,П7,П8,П9
5	Л1,Л2,Л4,Л5,Л6,Л7	М1,М3	П1,П6,П7,П8,П9
6	Л1,Л2,Л4,Л5,Л6,Л7	М1,М3	П1,П6,П7,П8,П9
7	Л1,Л2,Л4,Л5,Л6,Л7	М1,М3	П1,П6,П7,П8,П9
8	Л1,Л2,Л4,Л5,Л6,Л7	М1,М3	П1,П6,П7,П8,П9
9	Л1,Л2,Л4,Л5,Л6,Л7	М1,М3	П1,П6,П7,П8,П9
10	Л1,Л2,Л4,Л5,Л6,Л7	М1,М3	П1,П6,П7,П8,П9
11	Л1,Л2,Л4,Л5,Л6,Л7	М1,М2,М3	П1,П2,П4,П6,П7,П8,П9
12	Л1,Л2,Л4,Л5,Л6,Л7	М1,М2,М3	П1,П2,П4,П6,П7,П8,П9
2 часть 1	Л1,Л2,Л4,Л5,Л6,Л7	М1,М2,М3	П1,П2,П4,П6,П7,П8,П9
2	Л1,Л2,Л4,Л5,Л6,Л7	М1,М2,М3	П1,П2,П4,П6,П7,П8,П9
3	Л1,Л2,Л4,Л5,Л6,Л7	М1,М2,М3	П1,П2,П4,П6,П7,П8,П9
4	Л1,Л2,Л4,Л5,Л6,Л7	М1,М2,М3	П1,П2,П4,П6,П7,П8,П9
5	Л1,Л2,Л4,Л5,Л6,Л7	М1,М2,М3	П1,П2,П4,П6,П7,П8,П9
6	Л1,Л2,Л4,Л5,Л6,Л7	М1,М2,М3	П1,П2,П4,П6,П7,П8,П9
7	Л1,Л2,Л4,Л5,Л6,Л7	М1,М2,М3	П1,П2,П4,П6,П7,П8,П9
8	Л1,Л2,Л4,Л5,Л6,Л7	М1,М2,М3	П1,П2,П4,П6,П7,П8,П9
9	Л1,Л2,Л4,Л5,Л6,Л7	М1,М2,М3	П1,П2,П4,П6,П7,П8,П9
10	Л1,Л2,Л4,Л5,Л6,Л7	М1,М2,М3	П1,П2,П3,П4,П5,П6,П7,П8,П9
11	Л1,Л2,Л4,Л5,Л6,Л7	М1,М2,М3,М4	П1,П2,П3,П4,П5,П6,П7,П8,П9
12	Л1,Л2,Л4,Л5,Л6,Л7	М1,М2,М3,М4	П1,П2,П3,П4,П5,П6,П7,П8,П9

Тест

Часть 1

1. Поэмы А.С. Пушкина «Кавказский пленник», «Бахчисарайский фонтан» являются романтическими. (Да, нет)
2. Главная героиня драмы «Гроза» Катерина вступает в конфликт со своей свекровью Кабановой, а в ее лице со всем миром провинциального купечества. (Да, нет)
3. Героиней, нашедшей свое счастье в поэме Некрасова «Кому на Руси жить хорошо», является крестьянка Матрена Тимофеевна Корчагина. (Да, нет)
4. С первых дней пребывания в Марьино, у Евгения Базарова складываются неприязненные отношения с Павлом Петровичем Кирсановым. (Да, нет)
5. Главный герой романа Тургенева «Отцы и дети» Евгений Васильевич Базаров. (Да, нет)
6. Юмористические рассказы А.П. Чехов начал писать для дополнительного заработка. (Да, нет)
7. М Горький писатель, которого можно считать одним из основателей новой советской литературы. (Да, нет)
8. М. Булгаков принимал революцию и показал ее положительно в повести «Собачье сердце». (Да, нет)
9. Познакомившись с Анной Сергеевной Одинцовой, Базаров испытывает:
А) страх Б) любовь В) смятение Г) разочарование Д) счастье

10. В романе Достоевского «Преступление и наказание» поднимаются актуальные проблемы
 А) власти денег в обществе Б) любви и семейного счастья в) утраты нравственных ценностей в капиталистическом обществе
11. Нелюбимыми героями Л.Н. Толстого в романе «Война и мир» являются А) Пьер Безухов Б) Анатолий Курагин В) Андрей Болконский Г) Элен Курагина Д) Наташа Ростова
12. В каком из произведений А. Платонова нашли отражение процессы коллективизации и индустриализации А) роман «Чевенгур» Б) рассказ «Усомнившийся Макар» В) повесть «Котлован»

Часть 2

- Кого из героев романа Тургенева «Отцы и дети» мы относим к поколению отцов?
- Какие произведения Некрасова посвящены теме крестьянской доли?
- Какие произведения литературы советской литературы посвящены теме Великой Отечественной войны?
- Назовите произведения А. Солженицына, посвященные теме сталинских репрессий
- Назовите выразительные средства, используемые С. Есениным в выделенном фрагменте: «*Русь моя! Деревянная Русь! Я один твой певец и глашатай...*»?
- Назовите исторические произведения Л.Н. Толстого?
- Назовите произведения, написанные в годы Великой Отечественной войны.
1..... 2..... 3..... 4..... 5.....
- Назовите героев повести Булгакова «Собачье сердце», которые отражают позицию русской интеллигенции и самого автора по отношению к революции: 1..... 2.....
- Назовите героев романа Л.Н. Толстого «Война и мир», которых он считал «любимыми».
- Какая причина привела главного героя романа Достоевского «Преступление и наказание» Родиона Раскольникова к убийству.
- Как сложилась судьба главного героя романа Достоевского «Преступление и наказание» Родиона Раскольникова после совершения преступления?
- Какое литературное направление было главным в 19 веке?

Ключ.

1 часть		2 часть	
1	Да	1	Павел Петрович и Николай Петрович Кирсановы
2	Да	2	«Кому на Руси жить хорошо», «Железная дорога», «Размышления у парадного подъезда», «Несжатая полоса», «Крестьянские дети», «Мороз, Красный нос»
3	Нет	3	Б. Васильев «А зори здесь тихие», «Завтра была война», «В списках не значился», М. Шолохов «Судьба человека», «Они сражались за родину», Константин Воробьев «Убиты под Москвой» Юрий Бондарев «Горячий снег», «Батальоны просят огня», Василь Быков «Сотников»
4	Да	4	«Один день Ивана Денисовича» «Архипелаг ГУЛАГ»
5	Да	5	Риторическое обращение, эпитет

6	Да	6	«Война и мир», «Севастопольские рассказы», «Анна Каренина», «Казаки»
7	Да	7	М. Шолохов «Русский характер», сборник «Рассказы Ивана Сударева», «Наука ненависти», А. Платонов «Маленький солдат», А. Твардовский «Василий Теркин», О. Бергольц «Ленинградская поэма», П. Антакольский «Пулковский меридиан»
8	Нет	8	Профессор Преображенский, доктор Борменталь
9	БВ	9	Наташа Ростова, Пьер Безухов, Андрей Болконский, Мария Болконская
10	АВ	10	Теория о наполеонах и тварях дрожащих
11	БГ	11	Признался, попал на каторгу, раскаялся
12	В	12	Реализм

**Министерство образования Московской области
Государственное образовательное учреждение высшего образования Московской области
«Государственный гуманитарно-технологический университет»
(ГГТУ)
Промышленно-экономический колледж**

**ФОНД ОЦЕНОЧНЫХ СРЕДСТВ
РЕЗУЛЬТАТОВ ОСВОЕНИЯ ДИСЦИПЛИНЫ
БД.03. ИНОСТРАННЫЙ ЯЗЫК**

Профессия среднего профессионального образования
09.01.03 Мастер по обработке цифровой информации

Время: 45 минут

Контроль и оценка результатов освоения

№ вопроса	Личностные	Метапредметные	Предметные
1	Л1, Л5	М1	П1
2	Л3, Л5	М1, М2	П1, П3
3	Л2, Л3, Л5	М4	П1, П2
4	Л2, Л5	М4	П1, П3
5	Л2, Л3	М1, М3	П4
6	Л3, Л5	М1	П1, П3

Тест

1. Прочитайте текст и заполните пропуски А—Е частями предложений, обозначенными цифрами 1—6. Одна из частей в списке 1—6 лишняя. Занесите цифру, обозначающую соответствующую часть предложения, в таблицу.

Stonehenge is probably the most important prehistoric monument in Britain. The Stonehenge that we see today is the final stage **A** _____. But first let us look back 5,000 years.

The first Stonehenge was a large earthwork or Henge, comprising a ditch, bank, and the Aubrey holes, all probably built around 3100 BC. The Aubrey holes are round pits in the chalk, about one meter wide and deep, **B** _____. Excavations have revealed cremated human bones in some of the chalk filling, but the holes themselves were probably made not for the purpose of graves but as part of the religious ceremony. Shortly after this stage Stonehenge was abandoned, left untouched for over 1000 years.

The second and most dramatic stage of Stonehenge started around 2150 BC. Some 82 bluestones from south-west Wales were transported to the site. It is thought that these stones, some weighing 4 tons each, were dragged on rollers and sledges to the headwaters and then loaded onto rafts. This astonishing journey covered nearly 240 miles. Once at the site, these stones were set up in the center **C** _____.

The third stage of Stonehenge, about 2000 BC, saw the arrival of the Sarsen stones. The largest of the Sarsen stones weigh 50 tons and transportation by water would have been impossible **D** _____. These stones were arranged in an outer circle with a continuous run of lintels. Inside the circle, five trilithons were placed in a horse-shoe arrangement, **E** _____.

The final stage took place soon after 1500 BC when the bluestones were rearranged in the horseshoe and circle that we see today. The original number of stones in the bluestone circle was probably around sixty. They have long since been removed or broken up. Some remain only as stumps below ground level.

1. that was completed about 3,500 years ago
2. to form an incomplete double circle
3. which form a circle about 284 feet in diameter
4. which were almost certainly brought from the Marlborough Downs
5. so the stones could only have been moved using sledges and ropes
6. whose remains we can still see today

A	B	C	D	E

Ответ:

2. Поставьте глаголы в скобках в соответствующую форму времени (настоящее, прошедшее, будущее). Ответы занесите в таблицу.

1. A foreign language (to help) me to earn more money next year.

2. I like _____ (to study) traditions of English-speaking countries.
3. The boy _____ (to be) clever and he liked playing chess.
4. Tomorrow we _____ (to try) to win the race.
5. Jim _____ (to write) a letter to his girlfriend last week, but there was no answer.

1	
2	
3	
4	
5	

3. Впишите пропущенное слово на английском языке. Ответы занесите в таблицу.

1. We must walk foot more.
2. I like to travel ... train.
3. How milk is there in the glass?
4. How oranges are there on the table?
5. What do you do ... the afternoons?

Ответ:

1	
2	
3	
4	
5	

4. Установите соответствие между текстами и их темами, выбрав тему из списка. Используйте каждую тему только один раз. В задании одна тема лишняя.

This text deals with a person who gave London ...

- 1) a famous sea victory.
- 2) a lot of beautiful buildings.
- 3) a lot of plays.
- 4) fine music.
- 5) nice clothes.
- 6) a special name for rubber boots.

The home of famous people

London has been the home of many famous Englishmen. Some were born there. Some lived there all their lives. Others lived in London only for a short time but all gave something to this great city.

A) Born in Stratford-upon-Avon, William Shakespeare also lived in London. He lived there for more than twenty years. He acted at the Globe Theatre and wrote his plays in London. Most of his plays written there are popular nowadays.

B) Sir Christopher Wren, the architect, spent most of his life in London. He designed many beautiful churches, including St. Paul's Cathedral. He also designed palaces and fine houses.

C) Another famous London figure is one of the famous seamen. Admiral Lord Nelson. He has a special memorial in Trafalgar Square. The monument consists of a very tall column. On top of it stands a figure of Nelson. It is called Nelson Column.

D) The Duke of Wellington is a famous general, who led the army at the battle of Waterloo in

1815. People also know him because they wear rubber boots called Wellington boots. His house stands at Hyde Park Corner. People know it as Number One, London. The Duke of Wellington and Admiral Nelson are buried in St. Paul's Cathedral.

E) George Frederick Handel arrived in London in 1710. He became famous when he composed "The Messiah" and "The Music for the Royal Fireworks". Like many other great artists, Handel is buried in Westminster Abbey.

Запишите в таблицу выбранные цифры под соответствующими буквами.

A	B	C	D	E

Ответ:

5. Прочитайте текст и вставьте вместо каждого пропуска нужную грамматическую форму, выбрав её из четырёх предложенных вариантов.

At the station

We saw three men at the railway station. They A _____ to the porter. "What time is the next train to London?" asked one of them. "They go every hour. The next train is at ten o'clock," said the porter. "That's all right," they said, "let's go to the restaurant and wait B _____ the train there". At two minutes past ten the three men ran out of the restaurant and asked the porter: "Has the train gone?" "Yes, it has," said the porter. "The next train is at eleven o'clock." "That's all right," the three men said, "let's go to the restaurant and have a drink there." At two minutes past eleven, the three men again ran out of the restaurant but the eleven o'clock train C _____ already. "The next train is at twelve o'clock. It is the last train to go to London," said the porter. At twelve o'clock, we again saw the three men running out of the restaurant. Two of them got into a carriage but the D _____ man didn't. He E _____ at the platform and laughing. "Why are you laughing?" asked the porter. "Because those two men have come to see me off," said the man.

A	1)	speak	2)	speaking	3)	were speaking	4)	speaks
B	1)	for	2)	after	3)	to	4)	before
C	1)	had gone	2)	has gone	3)	went	4)	goes
D	1)	thirteenth	2)	thirty	3)	three	4)	third
E	1)	is standing	2)	was standing	3)	stands	4)	stood

Запишите в таблицу выбранные цифры под соответствующими буквами.

A	B	C	D	E

Ответ:

6. Исправьте ошибку в каждом предложении. Ответ в виде полного исправленного предложения занесите в таблицу.

1. At the weekend I'm usually spend time at work.
2. I not understand what you were saying.
3. What he do in his free time?
4. This restaurant have a long history.
5. Paul doesn't gets up early.

Ответ:

1	
2	
3	
4	
5	

Ключ.

В каждом задании участник получает 1 балл за каждое правильно установленное соответствие или правильно вставленное слово. Максимум за успешное выполнение каждого из этих заданий – 5 баллов.

Номер задания	Правильный ответ
1	13256
2	1 will help
	2 to study
	3 was
	4 will try
	5 wrote
3	1 on
	2 by
	3 much
	4 many
	5 in
4	32164
5	31142
6	1 At the weekend I usually spend time at work.
	2 I did not understand what you were saying.
	3 What does he do in his free time?
	4 This restaurant has a long history.
	5 Paul doesn't get up early.

Критерии оценивания.

Максимальный балл за выполнение работы – 30.

Отметка по пятибалльной шкале	«2»	«3»	«4»	«5»
Первичные баллы	0–12	13–20	21–26	27–30

**Министерство образования Московской области
Государственное образовательное учреждение высшего образования Московской области
«Государственный гуманитарно-технологический университет»
(ГГТУ)
Промышленно-экономический колледж**

**ФОНД ОЦЕНОЧНЫХ СРЕДСТВ
РЕЗУЛЬТАТОВ ОСВОЕНИЯ ДИСЦИПЛИНЫ
БД.04 ИСТОРИЯ**

Профессия среднего профессионального образования
09.01.03 Мастер по обработке цифровой информации

Орехово-Зуево, 2021

Время: 45 минут

Контроль и оценка результатов освоения

№ вопроса	Личностные	Метапредметные	Предметные
1	Л1, Л2, Л3	М1, М4	П1,П2
2	Л1, Л2, Л3	М1, М4	П1,П2
3	Л1, Л2, Л3	М1, М4	П1,П2
4	Л1, Л2, Л3	М1, М4	П1,П2
5	Л1, Л2, Л3	М1, М4	П1,П2
6	Л1, Л2, Л3	М1, М4	П1,П2
7	Л1, Л2, Л3	М1, М4	П1,П2
8	Л1, Л2, Л3	М1, М4	П1,П2
9	Л1, Л2, Л3	М1, М4	П1,П2
10	Л1, Л2, Л3	М1, М4	П1,П2
11	Л1, Л2, Л3	М1, М4	П1,П2
12	Л1, Л2, Л3	М1, М4	П1,П2
13	Л1, Л2, Л3	М1, М4	П1,П2
14	Л1, Л2, Л3	М1, М4	П1,П2
15	Л1, Л2, Л3	М1, М4	П1,П2
16	Л1, Л2, Л3	М1, М4	П1,П2
17	Л1, Л2, Л3	М1, М4	П1,П2
18	Л1, Л2, Л3	М1, М4	П1,П2
19	Л1, Л2, Л3	М1, М4	П1,П2
20	Л1, Л2, Л3	М1, М4	П1,П2
21	Л1, Л2, Л3	М1, М4	П1,П2
22	Л1, Л2, Л3	М1, М4	П1,П2
23	Л1, Л2, Л3	М1, М4	П1,П2
24	Л1, Л2, Л3	М1, М4	П1,П2
25	Л1, Л2, Л3	М1, М4	П1,П2

Тест

1. В каком веке произошло призвание варяжских князей.
1) 8 2) 9 3) 10 4) 11
2. Первым русским князем стал _____
3. Что из перечисленного было одним из результатов крещения Руси?
1) княжеские усобицы
2) распространение грамотности
3) возникновение феодальной собственности на землю
4) набеги кочевников на русские земли
5) развитие культуры
4. Когда произошло крещение Руси? _____
5. Назовите князя, крестившего Русь _____
6. Как назывался первый русский свод законов
1) Судебник 2) Русская правда 3) Стоглав
7. В чем выразалось монголо-татарское иго на Руси?

8. Прочтите отрывок из исторического источника и укажите событие, о котором идёт речь?
«И начал тогда князь великий наступать. Гремят мечи булатные о шлемы хиновские. Поганые прикрыли головы свои руками своими. И вот поганые бросились вспять. Ветер рвёт в стягах великого князя Дмитрия Ивановича, поганые спасаются бегством, а русские сыновья широкие поля кликом огородили и золочёными доспехами осветили. Уже встал тур на бой! Тогда князь великий Дмитрий Иванович и брат его, князь Владимир Андреевич, полки поганых вспять повернули и начали их бить и сечь беспощадно, тоску на них наводя...»
1) Ледовое побоище 2) Куликовская битва
3) стояние на реке Угре 4) битва на реке Калке
9. Победой какой стороны закончилось сражение, о котором идет речь выше? В чем значение этого сражения?

10. Назовите дату Куликовской битвы _____
11. Государственный герб Руси с изображением двуглавого орла появляется во времена правления _____
12. В каком веке Москва становится центром русских земель? _____
13. Битва русского войска во главе с Александром Невским с крестоносцами, получившая название Ледовое побоище произошла
1) в 1240 году 15 июля 2) в 1240 году 6 декабря 3) в 1242 году 5 апреля
14. Какое событие стало завершением монголо-татарского ига

15. Какой период русской истории получил название «смутного времени» и почему?
16. Правительство Российского государства, образовавшееся после свержения царя В.И. Шуйского в 1610 г. называют
1) «Советом всея земли» 3) «семибоярщиной»
2) Верховным тайным советом 4) Боярской думой
17. Понятие «политика просвещенного абсолютизма» связана с царствованием
1) Павла I 3) Екатерины II
2) Анны Иоанновны 4) Алексея Михайловича
18. В каком году произошла отмена крепостного права? _____
19. Какие три из перечисленных понятий характеризуют проведение реформ в эпоху Петра I?
1) появились присяжные заседатели
2) создана регулярная армия и флот

Ключ.

№ вопроса	ответ
1	2
2	Рюрик
3	2,5
4	988
5	Владимир
6	2
7	Выплата дани, выдача ярлыков, разорительные набеги монголо-татар
8	2
9	Русские победили татар, появилась надежда на освобождение от ига
10	1380
11	Иван III
12	XIV
13	3
14	стояние на реке Угре
15	1598-1613 год, когда не было законного наследника престола, шла борьба за власть, польская интервенция, гражданская война, голод, грабежи, разбой. Минин и Пожарский собрали народное ополчение и выгнали поляков из Москвы. Царем был избран Михаил Романов
16	3
17	3
18	1861
19	2,4,5
20	1
21	4
22	1
23	1914-1918
24	4
25	4

Критерии оценивания.

Верные ответы	Оценка
25-24	5
23-18	4
17-12	3
Менее 12	2

**Министерство образования Московской области
Государственное образовательное учреждение высшего образования Московской области
«Государственный гуманитарно-технологический университет»
(ГГТУ)
Промышленно-экономический колледж**

**ФОНД ОЦЕНОЧНЫХ СРЕДСТВ
РЕЗУЛЬТАТОВ ОСВОЕНИЯ ДИСЦИПЛИНЫ
БД.05 Физическая культура**

Профессия среднего профессионального образования
09.01.03. Мастер по обработке цифровой информации

Орехово-Зуево, 2021

Время: 45 минут

Контроль и оценка результатов освоения

№ вопроса	Личностные	Метапредметные	Предметные
1	Л1,Л2,Л3,Л5 ,Л7	М1,М2,М3	П2,П3,П5
2	Л3,Л5,Л8	М1,М3,М5.	П2,П3,П5.
3	Л1,Л3,Л5,Л6,Л10	М1,М3,М5	П1,П2,П4,П5
4	Л2,Л4,Л12,Л13,	М2,М3,М4,М6	П1,П2,П4,П5
5	Л1,Л5,Л9,Л11,Л13	М2,М3,М4,М6	П1,П2,П4,П5
6	Л.1Л4,Л5,Л6,Л8,Л11,Л12	М2,М3,М4,	П1,П3,П4,П5
7	Л4-Л11,Л13	М2,М3,М4,М6	П2,П3,П4,
8	Л3,Л4,Л7,Л8,Л11	М2,М3,М4,М6	П1,П3,П4,П5
9	Л1,Л2,Л7,Л8,Л10,Л11	М2,М3,М4,М6	П2,П3,П4,П5
10	Л2,Л3,Л5,Л7,Л12	М1,М2,М4,	П1,П2,П4,
11	Л4,Л5,Л6,Л8,Л10,Л12,Л13	М2,М3,М4,М6	П1,П3,П4,П5
12	Л3,Л4,Л7,Л8,Л11	М1,М3,М5,М6	П3,П3,П4,П5
13	Л.1Л4,Л5,Л6,Л8,Л11,	М2,М3,М4,	П1,П2,П3,П5
14	Л1,Л3,Л5,Л6,Л10	М2,М4,М5,	П1,П3,П4,
15	Л1,Л2,Л3,Л5 ,Л7	М1,М3,М5,М6	П2,П3,П4,П5
16	Л4-Л11,Л13	М2,М3,М4,М6	П2,П3,П4,
17	Л3,Л4,Л7,Л8,Л11	М2,М3,М4,М6	П1,П3,П4,П5
18	Л1,Л2,Л7,Л8,Л10,Л11	М2,М3,М4,М6	П2,П3,П4,П5
19	Л2,Л3,Л5,Л7,Л12	М1,М2,М4,	П1,П2,П4,
20	Л4,Л5,Л6,Л8,Л10,Л12,Л13	М2,М3,М4,М6	П1,П3,П4,П5
21	Л2,Л3,Л5,Л7,Л12	М1,М2,М4,	П1,П2,П4,

Тест

1.Под физическим развитием понимается:

- а) комплекс таких показателей, как рост, вес, окружность грудной клетки, жизненная ёмкость лёгких, динамометрия
- б) уровень, обусловленный наследственностью и регулярностью занятий физкультурой и спортом
- в) процесс изменения морфо - функциональных свойств организма на протяжении индивидуальной жизни
- г) размеры мускулатуры, форма тела, функциональные возможности дыхания и кровообращения

2.Какое из средств физического воспитания считается основным?

- а) закаливание
- б) солнечная радиация
- в) физическое упражнение
- г) соблюдение режима дня

3. Недостаток мышечной активности современного человека называют:

- а) гиподинамия
- б) атрофия
- в) гипоксия
- г) гипертрофия

4. Основным документом соревнований, которым руководствуется главная судейская коллегия, является:

- а) календарь
- б) график
- в) программа
- г) положение

- 5.** Метод равномерного непрерывного упражнения является наиболее распространённым при воспитании
- а) специальной выносливости
 - б) скоростной выносливости
 - в) общей выносливости
 - г) элементарных форм выносливости
- 6.** Наиболее важную часть способа решений двигательной задачи принято обозначать как:
- а) основу техники
 - б) главное звено техники
 - в) корень техники
 - г) детали техники
- 7.** Первые современные Игры Олимпиады праздновались:
- а) в 1896г
 - б) в 1898г
 - в) в 1900г
 - г) в 1902г
- 8.** С каких частей тела надо начинать разминку?
- а) с мышц ног
 - б) с мышц брюшного пресса
 - в) с мышц плечевого пояса
 - г) не имеет значения
- 9.** Основными источниками энергии для организма являются:
- а) белки и витамины
 - б) углеводы и жиры
 - в) углеводы и минеральные вещества
 - г) белки и жиры
- 10.** Осанкой называется:
- а) силуэт человека
 - б) привычная поза человека
 - в) пружинные характеристики позвоночника и стоп
 - г) качество позвоночника
- 11.** Процесс обучения двигательным действиям и воспитания свойственных человеку физических качеств, гарантирующий направленное развитие базирующихся на них способностей, –
- 12.** Процесс становления, формирования и последующего изменения на протяжении жизни человека морфофункциональных свойств организма и основанных на них физических качеств и способностей –
- 13.** По определению Всемирной организации здравоохранения (ВОЗ), оптимальное состояние физического, психического и социального благополучия человека –
- 14.** Процесс совершенствования физических качеств (силы, быстроты, выносливости, гибкости и ловкости), направленный на всестороннее физическое развитие человека, –
- 15.** Основными средствами физического воспитания являются физические упражнения, ... и естественные силы природы.
- 16.** Основу здорового образа жизни (ЗОЖ) составляют рациональное питание, личная гигиена и
- 17.** Повышение устойчивости организма к неблагоприятным факторам окружающей среды посредством систематических дозированных физических нагрузок, а также воздействий солнца, воздуха и воды –
- 18.** Периоды биологического развития, наиболее благоприятные для развития физических качеств и совершенствования двигательных способностей человека, –

19. Субъективное ощущение своего здоровья, физических и духовных сил –
20. Наблюдение спортсмена за состоянием своего здоровья, уровнем физической подготовленности и физического развития в процессе спортивной подготовки –

21. Задача

Ситуативная задача в баскетболе. После сигнала в конце первой половины игры игрок «А-3» получает технический фол; это третий фол игроку. Решение судьи?

Ключи.

№ вопроса	ответ
1	а
2	в
3	а
4	г
5	в
6	а
7	а
8	в
9	б
10	б
11	Физическое воспитание
12	Физическое развитие
13	Здоровье
14	Общая физическая подготовка
15	. Гигиенические факторы
16	Двигательная активность
17	Закаливание.
18	Сенситивные.
19	Самочувствие.
20	Самоконтроль
21	Фол будет записан на вторую четверть. Штрафные броски будут пробиваться перед началом третьей четверти.

Критерии оценивания.

- Каждое задание оценивается в 1 балл
 Максимальное количество баллов – 21 балл
 От 10 до 13 баллов - оценка «удовлетворительно»
 От 14 до 18 баллов - оценка «хорошо»
 От 19 до 21 баллов - оценка «отлично»

**Министерство образования Московской области
Государственное образовательное учреждение высшего образования Московской области
«Государственный гуманитарно-технологический университет»
(ГГТУ)
Промышленно-экономический колледж**

**ФОНД ОЦЕНОЧНЫХ СРЕДСТВ
РЕЗУЛЬТАТОВ ОСВОЕНИЯ ДИСЦИПЛИНЫ
БД.06. ОСНОВЫ БЕЗОПАСНОСТИ ЖИЗНЕДЕЯТЕЛЬНОСТИ**

Профессия среднего профессионального образования
09.01.03 Мастер по обработке цифровой информации

Орехово-Зуево, 2021

Время: 45 минут

Контроль и оценка результатов освоения

№ вопроса	Личностные	Метапредметные	Предметные
1	Л1, Л3, Л4, Л5, Л6	М1, М6, М7, М8, М9	П1, П2, П3, П4, П5, П7, П9, П11, П12
2	Л1, Л3, Л4, Л5, Л6	М1, М2, М3, М4, М5	П1, П2, П3, П4, П5, П6, П8, П10, П12
3	Л1, Л3, Л4, Л5, Л6	М10, М11, М12, М13	П1, П2, П3, П4, П5, П7, П9, П11, П12
4	Л1, Л3, Л4, Л5, Л6	М1, М6, М7, М8, М9	П1, П2, П3, П4, П5, П7, П9, П11, П12
5	Л1, Л3, Л4, Л5, Л6	М1, М2, М3, М4, М5	П1, П2, П3, П4, П5, П6, П8, П10, П12
6	Л1, Л3, Л4, Л5, Л6	М10, М11, М12, М13	П1, П2, П3, П4, П5, П7, П9, П11, П12
7	Л1, Л3, Л4, Л5, Л6	М1, М6, М7, М8, М9	П1, П2, П3, П4, П5, П7, П9, П11, П12
8	Л1, Л3, Л4, Л5, Л6	М1, М2, М3, М4, М5	П1, П2, П3, П4, П5, П6, П8, П10, П12
9	Л1, Л3, Л4, Л5, Л6	М10, М11, М12, М13	П1, П2, П3, П4, П5, П7, П9, П11, П12
10	Л1, Л3, Л4, Л5, Л6	М1, М6, М7, М8, М9	П1, П2, П3, П4, П5, П7, П9, П11, П12
11	Л1, Л3, Л4, Л5, Л6	М1, М6, М7, М8, М9	П1, П2, П3, П4, П5, П7, П9, П11, П12
12	Л1, Л3, Л4, Л5, Л6	М1, М2, М3, М4, М5	П1, П2, П3, П4, П5, П6, П8, П10, П12
13	Л1, Л3, Л4, Л5, Л6	М10, М11, М12, М13	П1, П2, П3, П4, П5, П7, П9, П11, П12
14	Л1, Л3, Л4, Л5, Л6	М1, М6, М7, М8, М9	П1, П2, П3, П4, П5, П7, П9, П11, П12
15	Л1, Л3, Л4, Л5, Л6	М1, М2, М3, М4, М5	П1, П2, П3, П4, П5, П6, П8, П10, П12
16	Л1, Л3, Л4, Л5, Л6	М10, М11, М12, М13	П1, П2, П3, П4, П5, П7, П9, П11, П12
17	Л1, Л3, Л4, Л5, Л6	М1, М6, М7, М8, М9	П1, П2, П3, П4, П5, П7, П9, П11, П12
18	Л1, Л3, Л4, Л5, Л6	М1, М2, М3, М4, М5	П1, П2, П3, П4, П5, П6, П8, П10, П12
19	Л1, Л3, Л4, Л5, Л6	М10, М11, М12, М13	П1, П2, П3, П4, П5, П7, П9, П11, П12
20	Л1, Л3, Л4, Л5, Л6	М1, М6, М7, М8, М9	П1, П2, П3, П4, П5, П7, П9, П11, П12

Тест

Выберите правильный ответ

№ п/п	Вопросы	Ответы
1.	Первая важная потребность человека, определяющая его способность к труду и обеспечивающая гармоничное развитие личности	1.Здоровье 2.Благосостояние 3.Питание
2.	Назовите фактор, влияющий на здоровье, у которого фактор риска: предрасположенность к наследственным заболеваниям	1.Биологические факторы (наследственность) 2.Индивидуальный образ жизни 3.Окружающая среда
3.	Здоровье, когда состояние организма естественное, обусловленное нормальным функционированием всех органов и систем	1.Психическое здоровье 2.Физическое здоровье 3.Нравственное здоровье
4.	Что стоит на первом месте из составляющих здорового образа жизни	1.Общая гигиена организма 2.Рациональное питание 3.Режим жизнедеятельности
5.	Возможность воздействия на человека неблагоприятных или несовместимых с жизнью факторов	1. Потенциальная опасность 2.Риск 3.Безопасность

6.	Отношение тех или иных нежелательных последствий в единицу времени к возможному числу событий	1. Потенциальная опасность 2.Риск 3.Безопасность
7.	Риск, который характеризует опасность определенного вида для отдельного индивида	1.Индивидуальный 2.Групповой 3.Приемлемый
8.	Состояние деятельности, при котором с определенной вероятностью исключено проявление опасностей или отсутствует чрезмерная опасность	1.Опасность 2.Безопасность 3.Риск
9.	Здоровье, которое определяется теми моральными принципами, которые являются основой социальной жизни человека	1.Психическое здоровье 2.Физическое здоровье 3.Нравственное здоровье
10.	Периодически повторяющиеся изменения характера и интенсивности биологических процессов и явлений в организме человека	1.Биологические ритмы 2.Физическое здоровье 3.Риск
Дополните ответ		
11.	Здоровье – это...	
12.	Курение в период беременности вызывает...	
13.	Этиловый спирт, составляющий основу алкогольных напитков, это...	
14.	Венерическое заболевание гонорея вызывается...	
15.	К какой группе инфекционных заболеваний относится дифтерия...	
16.	К какой группе инфекционных заболеваний относится дизентерия...	
17.	Чрезвычайная ситуация это...	
18.	Экологическое бедствие это...	
19.	Стихийное бедствие это...	
20.	Вы вернулись в свою квартиру в ночное время и, почувствовав запах бытового газа, поступили следующим образом:	

Ключи

№ вопроса	ответ
1.	1
2.	1
3.	2
4.	3
5.	1
6.	2
7.	1
8.	2
9.	3
10.	1
11.	Здоровье – это... Телесное, душевное и социальное благополучие.
12.	Курение в период беременности вызывает:

	Увеличение частоты недоношенности и недостаточность массы плода при рождении, увеличение частоты выкидышей и преждевременных родов, увеличение числа врожденных дефектов развития, ухудшение физического и психического развития ребенка, (все перечисленное).
13.	Этиловый спирт, составляющий основу алкогольных напитков, это Наркотический протоплазматический яд.
14.	Венерическое заболевание гонорея вызывается... Гонококком.
15.	К какой группе инфекционных заболеваний относится дифтерия К группе кровяных инфекций.
16.	К какой группе инфекционных заболеваний относится дизентерия К кишечным инфекциям.
17.	Чрезвычайная ситуация это Обстановка на определенной территории, сложившаяся в результате аварии, природного явления, катастрофы, оказывающая значительное отрицательное воздействие на жизнедеятельность людей, экономику и природную среду.
18.	Экологическое бедствие это ЧС, вызванная под действием антропогенных факторов состояния окружающей среды.
19.	Стихийное бедствие это Природное явление, носящее чрезвычайный характер и способное вызвать жертвы и материальный ущерб
20.	Вы вернулись в свою квартиру в ночное время и, почувствовав запах бытового газа, поступили следующим образом: Не зажигая света, прошли к форточке и открыли ее

Критерии оценивания.

Каждое задание оценивается в 1 балл

Максимальное количество баллов - 20

От 10 до 13 баллов - оценка «удовлетворительно»

От 14 до 17 баллов - оценка «хорошо»

От 18 до 20 баллов - оценка «отлично»

**Министерство образования Московской области
Государственное образовательное учреждение высшего образования Московской области
«Государственный гуманитарно-технологический университет»
(ГГТУ)
Промышленно-экономический колледж**

**ФОНД ОЦЕНОЧНЫХ СРЕДСТВ
РЕЗУЛЬТАТОВ ОСВОЕНИЯ ДИСЦИПЛИНЫ
БД. 07 АСТРОНОМИЯ**

Профессия среднего профессионального образования
09.01.03 Мастер по обработке цифровой информации.

Время: 45 мин

Контроль и оценка результатов освоения

№ вопроса	Личностные	Метапредметные	Предметные
Часть А			
1	Л1-Л3	М1-М3	П1-П4
2	Л1-Л3	М1-М3	П1-П4
3	Л1-Л3	М1-М3	П1-П4
4	Л1-Л3	М1-М3	П1-П4
5	Л1-Л3	М1-М3	П1-П4
Часть В			
1	Л1-Л3	М1-М3	П1-П4
2	Л1-Л3	М1-М3	П1-П4
Часть С			
1	Л1-Л3	М1-М3	П1-П4
2	Л1-Л3	М1-М3	П1-П4
3	Л1-Л3	М1-М3	П1-П4

Тест

Часть А. Выберите правильный ответ.

1. Наука о Вселенной, изучающая движение, строение, происхождение и развитие небесных тел и их систем.

1. Астрофизика;
2. Астрография;
3. Астрономия;
4. Астрометрия.

2. Созвездием называется:

1. Участок неба с установленными границами;
2. Определенная фигура из звезд, в которую звезды объединены условно;
3. Определенное количество звезд, воспринимаемое глазом наблюдателя;
4. Звездные скопления.

3. В настоящее время Северный полюс мира

1. Совпадает с Сириусом;
2. Совпадает с Полярной звездой (альфа Малой Медведицы);
3. Находится в 1,5 градуса от альфа Малой Медведицы;
4. Не видим невооруженным глазом, поэтому можно обнаружить только с помощью приборов.

4. Как называется большой круг небесной сферы, по которому происходит видимое годичное движение Солнца.

1. Эклиптика;
2. Небесный экватор;
3. Кульминация;
4. Прямое восхождение.

5. При каких условиях наступает лунное затмение

1. В новолуние, если земля находится на одной прямой между солнцем и луной;
2. В полнолуние, если Земля находится на одной прямой между Солнцем и Луной;
3. В полнолуние, если луна находится между солнцем и землей;
4. В новолуние, если луна находится между солнцем и землей.

Часть В. Из приведенных ниже утверждений выберите верные.

1. Выберите два верных утверждения.

1. Зенит находится вертикально над головой у человека, находящегося на какой-либо широте земного шара.
2. Полнос мира находится вертикально над головой у человека, находящегося на любой широте земного шара.
3. Зенит и полюс мира совпадают для наблюдателя на экваторе Земли.
4. Зенит и полюс мира совпадают для наблюдателя, находящегося на северном полюсе Земли.

2. Укажите вклад каждого ученого в изучение Солнечной системы.

1. Наблюдая за движением Венеры по диску Солнца, этот учёный 26 мая 1761 года открыл атмосферу Венеры.	1) Николай Коперник 2) Исаак Ньютон 3) Клавдий Птолемей 4) Иоганн Кеплер 5) Джордано Бруно 6) Тихо Браге 7) М. В. Ломоносов 8) Галилео Галилей 9) У. Гершель
2. Профессиональный музыкант, который начал заниматься астрономией как любитель, что не помешало ему открыть в 1781 году планету Уран.	
3. Этот учёный доказал существование неровностей Луны, пятен на Солнце, фаз Венеры, спутников Юпитера.	
4. Он первым высказал предположение, что Солнце является центральным небесным телом, вокруг которого обращается Земля и другие планеты.	
5. Более 20 лет наблюдал и регистрировал движение планет.	
6. На основе наблюдательных данных вывел три закона движения планет.	

Часть С. Работа с текстом.

1. Заполните пропуски в тексте.

«Создать полную картину мира выпало на долю _____. В сочинении под названием «Альмагест» основное содержание сводится к изложению _____ системы мира, в которой шарообразная Земля занимает центральное неподвижное положение».

2. Впишите недостающие слова в текст.

«В своей системе мира _____ низвел Землю до роли рядовой планеты, _____ он поместил в центре системы, а все планеты вместе с _____ двигались вокруг _____ по круговым орбитам».

3. В представленном списке созвездий определите лишнее и обоснуйте свой ответ.

«Зодиакальные созвездия (от греческого «звериный»), расположены вдоль видимого годового пути Солнца. Название связано с тем, что большинство зодиакальных созвездий с древних времён носят названия животных. Например, Скорпион, Козерог, Дракон, Рыбы, Лев, Змееносец, Рак, Овен, Телец».

Ответ: _____

Ключ.

Вопрос	Ответ
Часть А	
1	1
2	1
3	3
4	1

5	2
Часть В	
1	14 или 41
2	798164
Часть С	
1	Клавдий Птолемей, геоцентрическая
2	Н. Коперник, Солнце, Земля, Солнце.
3	Созвездие Дракон не относится к зодиакальным созвездиям

Критерии оценивания.

Часть А. Вопрос №1-5 - по 1 баллу. В тесте используются задания с выбором ответа, причем из приведенных ответов только один является правильным.

Часть В.

Вопрос №1 – 2 балла, если оба ответа правильные, 1 балл, если допущена одна ошибка.

Вопрос №2 – 6 баллов максимально.

Часть С. Вопрос №1-3 – максимально по 2 балла.

Итого: 19 баллов за всю тестовую работу.

Рекомендуемые примерные оценки.

Выполнено	0 - 6	7 - 12	13 - 16	7-19
Оценка	«2»	«3»	«4»	«5»

**Министерство образования Московской области
Государственное образовательное учреждение высшего образования Московской области
«Государственный гуманитарно-технологический университет»
(ГГТУ)
Промышленно-экономический колледж**

**ФОНД ОЦЕНОЧНЫХ СРЕДСТВ
РЕЗУЛЬТАТОВ ОСВОЕНИЯ ДИСЦИПЛИНЫ
БД.08. РОДНОЙ ЯЗЫК**

Профессия среднего профессионального образования
09.01.03 Мастер по обработке цифровой информации.

Орехово-Зуево, 2021

Время: 45 минут

Контроль и оценка результатов освоения

№ вопроса	Личностные	Метапредметные	Предметные
1	Л1,Л2,Л3,Л5,Л6,Л7	М1,М2,М4,М5	П1,П3
2	Л1,Л2,Л3,Л5,Л6,Л7	М1,М2,М4,М5	П1,П3
3	Л1,Л2,Л3,Л5,Л6,Л7	М1,М2,М4,М5	П3,П11
4	Л1,Л2,Л3,Л5,Л6,Л7	М1,М2,М4,М5	П1,П2,П4,П5, П8,П9, П10, П11
5	Л1,Л2,Л3,Л5,Л6,Л7	М1,М2,М4,М5	П1,П4
6	Л1,Л2,Л3,Л5,Л6,Л7	М1,М2,М4,М5	П1,П2,П4,П5, П6, П10
7	Л1,Л2,Л3,Л5,Л6,Л7	М1,М2,М4,М5	П1,П2,П4,П5, П6,П7, П10,П11
8	Л1,Л2,Л3,Л5,Л6,Л7	М1,М2,М4,М5	П1,П2,П3, П4,П5, П7, П8,П9
9	Л1,Л2,Л3,Л5,Л6,Л7	М1,М2,М4,М5	П1,П2,П3, П4,П5, П7, П8,П9
10	Л1,Л2,Л3,Л5,Л6,Л7	М1,М2,М4,М5	П1,П2,П3, П4,П5, П7, П8,П9
11	Л1,Л2,Л3,Л5,Л6,Л7	М1,М2,М4,М5	П1,П2,П3, П4,П5, П7, П8,П9
12	Л1,Л2,Л3,Л5,Л6,Л7	М1,М2,М4,М5	П1,П2,П3, П4,П5, П7, П8,П9
13	Л1,Л2,Л3,Л5,Л6,Л7	М1,М2,М4,М5	П1,П2,П3, П4,П5, П7, П8,П9
14	Л1,Л2,Л3,Л5,Л6,Л7	М1,М2,М4,М5	П1,П2,П3, П4,П5, П7, П8,П9,П10, П11
15	Л1,Л2,Л3,Л5,Л6,Л7	М1,М2,М4,М5	П1,П2,П3, П4,П5, П7, П8,П9,П10, П11
16	Л1,Л2,Л3,Л5,Л6,Л7	М1,М2,М4,М5	П2,П3,П5,П7, П8,П9, П10,П11
17	Л1,Л2,Л3,Л5,Л6,Л7	М1,М2,М4,М5	П4,П5,П8, П10,П11
18	Л1,Л2,Л3,Л5,Л6,Л7	М1,М2,М4,М5	П2,П3,П9,П10,П11
19	Л1,Л2,Л3,Л5,Л6,Л7	М1,М2,М4,М5	П1,П2,П4,П7,П8
20	Л1,Л2,Л3,Л5,Л6,Л7	М1,М2,М4,М5	П1,П2,П4,П7

Тест

1. Язык является:

- а) средством общения; б) предметом речи в) способом общения;

Ответ: _____

2. Литературным языком необходимо считать:

- а) используемый только в официальной обстановке;
б) состоящий из специальных терминов;
в) нормативный, соответствующий установленным правилам;
г) применяемый в средствах массовой информации.

Ответ: _____

3. Функциональные стили можно разделить на:

- а) разговорный и научный; б) публицистический и художественный;
в) книжный и официально-деловой; г) разговорный и книжные.

Ответ: _____

4. Типы речи можно разделить на:

- а) повествование, восклицание и побуждение; б) описание, повествование, рассуждение;
в) воздействие, убеждение и рассуждение; г) повествование, описание и восклицание

Ответ: _____

5. В одном из приведённых ниже слов допущена ошибка в постановке ударения:

НЕВЕРНО выделена буква, обозначающая ударный гласный звук. Выпишите это слово.

неАдолго

Иксы

поняА

сняА

вручИт

Ответ: _____

6. В одном из приведённых ниже предложений НЕВЕРНО употреблено выделенное слово. Исправьте лексическую ошибку, подобрав к выделенному слову пароним. Запишите подобранное слово.

Отправляясь на охоту, он надел ветровку БОЛОТНОГО цвета.

Зимой в ЛЕДЯНОМ дворце часто проходят соревнования по фигурному катанию.

Петр — человек мягкий, тонкий, весьма ДИПЛОМАТИЧНЫЙ.

Вон уж в окно смотрит ВЫСОКИЙ месяц.

Ответ: _____

7. В одном из выделенных ниже слов допущена ошибка в образовании формы слова. Исправьте ошибку и запишите слово правильно.

несколько НОЖНИЦ

умелые ПОВАРА

в ПОЛУТОРАХ часах

ПЯТЬ барышень

Ответ: _____

8. Найдите предложение с грамматической ошибкой

1) Хочется поздравить всех, кто победил на олимпиаде по литературе.

2) В романе Толстой противопоставляет народную Россию миру придворных вельмож и военных карьеристов, глубоко равнодушных к судьбе родины.

3) Скрытая теплота патриотизма и общий дух войска обусловили победу русских.

4) Надо помогать талантливым ученикам развиваться и проявлять свои способности.

5) Проводимые часы в семье были для Николая Ростова бесценными.

Ответ: _____

9. Укажите грамматически правильное продолжение предложения.

Пользуясь фразеологическим словарём,

1) меня поразило богатство языка.

2) сначала читается вступительная статья.

3) объясните значение этого выражения.

Ответ: _____

10. В представленном предложении допущена лексическая ошибка, связанная с употреблением в речи лишних слов. Необходимо найти лишнее слово и ИСКЛЮЧИТЬ его.

Он дважды продублировал фразу, сказанную им десять минут назад высокому парню, которого он хорошо знал.

Ответ: _____

11. Из предложения выпишите фразеологизм.

А потом, когда я уже спустился в метро, у меня вдруг как будто сердце оборвалось.

Ответ: _____

12. Найдите и исправьте грамматическую ошибку в предложении. Запишите исправленный вариант предложения.

а) Торопясь на автобус, у меня потерялся проездной.

б) Летучая мышь, не задевая стен, спокойно летает по комнате.

в) Зазеленевшие неделю назад липы были освещены солнцем.

г) По окончании каникул мы с новыми силами принялись учиться.

Ответ: _____

13. Как называется раздел науки о языке, который изучает звуки речи?

Ответ: _____

14. Слова одной и той же части речи с противоположным лексическим значением называются...

Ответ: _____

15. Как называются слова, которые используются людьми одной местности?

Ответ: _____

16. Подберите синоним к слову *горячий*

Ответ: _____

17. В каком варианте ответа средством выразительности речи является метафора?

а) Надо было хорошенько обдумать, как сказать ему, что она, Динка, повзрослела и никогда больше не поедет с ним кататься.

б) Не будет и тайн, рассказанных верному другу детства Хохолку.

в) Динка молча сидела за столом, рассеянно улыбалась Лёне, не замечая, что он давно следит за ней беспокойным взглядом.

г) А в глубине террасы стоял Лёня, и сердце его сжималось от боли.

Ответ: _____

18. Доклад, реферат, тезисы, монографии, лекции – это жанры:

а) разговорного стиля; б) научного; в) публицистического; г) официально-делового

Ответ: _____

19. Как называются такие слова: *быстрый, стремительный, мгновенный*?

А) омонимы

Б) синонимы

В) паронимы

Г) антонимы

Ответ: _____

20. Как называется способ словообразования, которым образовано слово *железнодорожный*?

Ответ: _____

Ключ.

1	А	11	сердце оборвалось
2	В	12	А
3	Г	13	фонетика
4	Б	14	антонимы
5	ненадолго	15	диалектизмы
6	ледовом	16	жаркий/теплый/огненный
7	полутора	17	Г
8	5	18	Б
9	3	19	Б
10	дважды	20	сложение

Критерии оценивания.

Каждое задание оценивается в 1 балл

Максимальное количество баллов - 20

От 10 до 13 баллов - оценка «удовлетворительно»

От 14 до 17 баллов - оценка «хорошо»

От 18 до 20 баллов - оценка «отлично»

**Министерство образования Московской области
Государственное образовательное учреждение высшего образования Московской области
«Государственный гуманитарно-технологический университет»
(ГГТУ)
Промышленно-экономический колледж**

**ФОНД ОЦЕНОЧНЫХ СРЕДСТВ
РЕЗУЛЬТАТОВ ОСВОЕНИЯ ДИСЦИПЛИНЫ
ПД.01 ИНФОРМАТИКА**

Профессия среднего профессионального образования
09.01.03 Мастер по обработке цифровой информации

Орехово-Зуево, 2021

Время: 45 минут

Контроль и оценка результатов освоения

№ вопроса	Личностные	Метапредметные	Предметные
1.	Л4, Л6	М1, М2, М4, М5	П1
2.	Л1, Л2, Л3, Л4, Л5, Л6	М1, М2, М3, М4, М5, М6	П4, П7
3.	Л1, Л2, Л3, Л4, Л5, Л6	М1, М2, М3, М4, М5, М6	П7, П3
4.	Л1, Л2, Л3, Л4, Л5, Л6	М1, М2, М3, М4, М5, М6	П3, П7
5.	Л1, Л2, Л3, Л4, Л5, Л6, Л7, Л8	М1, М2, М3, М4, М5, М6, М7	П1, П10, П11
6.	Л1, Л2, Л3, Л4, Л5, Л6, Л7, Л8	М1, М2, М3, М4, М5, М6, М7	П1, П10, П11
7.	Л1, Л2, Л3, Л4, Л5, Л6, Л7, Л8	М1, М2, М3, М4, М5, М6, М7	П2, П8
8.	Л1, Л2, Л3, Л4, Л5, Л6, Л7, Л8	М1, М2, М3, М4, М5, М6, М7	П2, П8
9.	Л1, Л2, Л3, Л4, Л5, Л6, Л7, Л8	М1, М2, М3, М4, М5, М6, М7	П3, П4, П9
10.	Л1, Л2, Л3, Л4, Л5, Л6, Л7, Л8	М1, М2, М3, М4, М5, М6, М7	П3, П4, П9
11.	Л1, Л2, Л3, Л4, Л5, Л6, Л7, Л8	М1, М2, М3, М4, М5, М6, М7	П4, П5
12.	Л1, Л2, Л3, Л4, Л5, Л6, Л7, Л8	М1, М2, М3, М4, М5, М6, М7	П4, П3, П5
13.	Л1, Л2, Л3, Л4, Л5, Л6, Л7, Л8	М1, М2, М3, М4, М5, М6, М7	П2, П5
14.	Л1, Л2, Л3, Л4, Л5, Л6, Л7, Л8	М1, М2, М3, М4, М5, М6, М7	П3, П9
15.	Л1, Л2, Л3, Л4, Л5, Л6, Л7, Л8	М1, М2, М3, М4, М5, М6, М7	П3, П4
16.	Л1, Л2, Л3, Л4, Л5, Л6, Л7, Л8	М1, М2, М3, М4, М5, М6, М7	П3, П4
17.	Л1, Л2, Л3, Л4, Л5, Л6, Л7, Л8	М1, М2, М3, М4, М5, М6, М7	П5, П6, П7
18.	Л1, Л2, Л3, Л4, Л5, Л6, Л7, Л8	М1, М2, М3, М4, М5, М6, М7	П5, П6, П7
19.	Л1, Л2, Л3, Л4, Л5, Л6, Л7, Л8	М1, М2, М3, М4, М5, М6, М7	П5, П6, П7
20.	Л1, Л2, Л3, Л4, Л5, Л6, Л7, Л8	М1, М2, М3, М4, М5, М6, М7	П5, П6, П7
21.	Л1, Л2, Л3, Л4, Л5, Л6, Л7, Л8	М1, М2, М3, М4, М5, М6, М7	П1, П9, П10
22.	Л1, Л2, Л3, Л4, Л5, Л6, Л7, Л8	М1, М2, М3, М4, М5, М6, М7	П10, П11
23.	Л1, Л2, Л3, Л4, Л5, Л6, Л7, Л8	М1, М2, М3, М4, М5, М6, М7	П10, П11
24.	Л1, Л2, Л3, Л4, Л5, Л6, Л7, Л8	М1, М2, М3, М4, М5, М6, М7	П10, П11
25.	Л1, Л2, Л3, Л4, Л5, Л6, Л7, Л8	М1, М2, М3, М4, М5, М6, М7	П3, П4

Тест

1. – степень соответствия информации текущему моменту времени.
2. Формат графического файла является родным форматом Windows, он поддерживается всеми графическими редакторами, работающими под ее управлением.
3. Применение векторной графики по сравнению с растровой:
 1. не меняет способы кодирования изображения;
 2. увеличивает объем памяти, необходимой для хранения изображения;
 3. не влияет на объем памяти, необходимой для хранения изображения, и на трудоемкость редактирования изображения;
 4. сокращает объем памяти, необходимой для хранения изображения, и облегчает редактирование последнего.
4. Тип графического изображения при редактировании цифровой фотографии - изображение.
5. Что такое компьютерный вирус?
 1. прикладная программа
 2. системная программа
 3. программы, которые могут "размножаться" и скрытно внедрять свои копии в файлы, загрузочные секторы дисков и документы
 4. база данных
6. Большинство антивирусных программ выявляют вирусы по

1. алгоритмам маскировки
 2. образцам их программного кода
 3. среде обитания
 4. разрушающему воздействию
7. Процесс разработки алгоритмов называется
8. Основные требования, применяемые к любому алгоритму или свойства, которыми должен обладать любой алгоритм (исключи лишнее):
1. понятность
 2. объективность
 3. определенность
 4. дискретность
 5. массовость
 6. конечность и результативность
9. Постоянное запоминающее устройство служит для хранения программ начальной и тестирования его узлов
10. Драйвер – это управляющая конкретным внешним устройством
11. Считая, что каждый символ кодируется одним байтом, определите, чему равен информационный объем следующего высказывания Жан-Жака Руссо:
Тысячи путей ведут к заблуждению, к истине – только один.
1. 92 байта
 2. 57 байта
 3. 45 байта
 4. 126 байта
12. В кодировке Unicode на каждый символ отводится два байта. Определите информационный объем слова из двадцати четырех символов в этой кодировке.
1. 384 бита
 2. 92 бита
 3. 56 бит
 4. 45 бит
13. Установите соответствие:
- | Назначение | Устройство |
|----------------------|------------|
| 1. Устройство ввода | а) принтер |
| 2. Устройства вывода | б) сканер |
14. Какое количество бит содержит слово ИНФОРМАТИКА? В ответе записать только число.
15. Установите соответствие между расширением файлов и типом файла
- | | |
|----------------------|-----------------------|
| 1. Текстовые файлы | А) htm, html |
| 2. Графические файлы | Б) bmp, gif, jpg, png |
| 3. Web-страницы | В) wav, mp3, midi |
| 4. Звуковые файлы | Г) txt, rtf, doc |
16. Что из перечисленного НЕ является объектом электронной таблицы?
1. Блок ячеек
 2. Строка
 3. Столбец
 4. Регистрационный номер
 5. Книга

17. В ячейку электронной таблицы введена формула, содержащая абсолютную ссылку. Выберите правильное утверждение.

1. Заданная в формуле абсолютная ссылка при копировании в другие ячейки не изменяется
2. Заданная в формуле абсолютная ссылка при копировании в другие ячейки изменяется

18. В ячейку электронной таблицы введена формула, содержащая относительную ссылку. Выберите правильное утверждение.

1. Заданная в формуле относительная ссылка при копировании в другие ячейки не изменяется
2. Заданная в формуле относительная ссылка при копировании в другие ячейки изменяется

19. В ячейку электронной таблицы введена формула, содержащая относительную ссылку на другую ячейку. Выберите правильный вид записи относительной ссылки

1. D1
2. \$D\$1
3. \$D1
4. D\$1

20. Совокупность компьютеров, соединенных каналами для обмена информации и находящихся в пределах *одного* (или нескольких) помещения, здания, называется компьютерной сетью.

21. Компьютер, который хранит информацию, предназначенную для передачи пользователям Интернета, называется

22. Электронная почта (e-mail) позволяет передавать:

1. сообщения и приложенные файлы;
2. исключительно текстовые сообщения;
3. исполняемые программы;
4. www-страницы;
5. исключительно базы данных.

23. Компьютер, подключенный к сети Интернет, обязательно имеет

24. Что такое буфер обмена?

1. Специальная область памяти компьютера, в которой временно хранится информация.
2. Специальная область монитора, в которой временно хранится информация.
3. Жесткий диск.
4. Это специальная память компьютера, которую нельзя стереть

25. Практическое задание

Создайте схему по образцу.



Ключ.

1.	актуальность
2.	ВМР
3.	4
4.	растровое
5.	3
6.	2
7.	алгоритмизацией
8.	2
9.	загрузки компьютеров
10.	программа
11.	2
12.	1
13.	1-б, 2-а
14.	88
15.	1-Г, 2-Б, 3-А, 4-В
16.	4
17.	1
18.	2
19.	1
20.	локальной
21.	Веб - сервер
22.	1
23.	доменное имя
24.	1

Критерии оценивания.

<i>Количество правильных ответов</i>	<i>Рекомендуемая отметка</i>
Менее 10	2
10 – 16	3
17 – 20	4
21 – 25	5

**Министерство образования Московской области
Государственное образовательное учреждение высшего образования Московской
области
«Государственный гуманитарно-технологический университет»
(ГГТУ)
Промышленно-экономический колледж**

**ФОНД ОЦЕНОЧНЫХ СРЕДСТВ
РЕЗУЛЬТАТОВ ОСВОЕНИЯ
ДИСЦИПЛИНЫ
ПД.02 МАТЕМАТИКА**

Профессия среднего профессионального образования
09.01.03 Мастер по обработке цифровой информации

Орехово-Зуево, 2021

Время: 45 минут

Контроль и оценка результатов освоения

№ вопроса	Личностные	Метапредметные	Предметные
1	Л1, Л3	М3, М7	П2, П4
2	Л1, Л3	М3, М7	П2, П4
3	Л1, Л3	М4, М5	П5, П8
4	Л1, Л3	М4, М5	П5, П8
5	Л1, Л3	М4, М5	П5, П8
6	Л1, Л3	М3, М7	П2, П4
7	Л1, Л3	М3, М7	П2, П4
8	Л1, Л3	М3, М7	П2, П4
9	Л1, Л3	М3, М7	П2, П4
10	Л1, Л3	М3, М7	П2, П4
11	Л1, Л3	М3, М7	П2, П4
12	Л1, Л3	М3, М7	П2, П4
13	Л1, Л3	М3, М7	П2, П4
14	Л1, Л3	М4, М5	П5, П8
15	Л1, Л3	М4, М5	П5, П8
16	Л1, Л3	М1, М6, М7	П3, П6
17	Л1, Л3	М1, М6, М7	П3, П6
18	Л1, Л3	М1, М6, М7	П3, П6
19	Л1, Л3	М1, М6, М7	П3, П6
20	Л1, Л3	М1, М6, М7	П3, П6

Тест

- Упростите выражение $(1 - \sin^2 \alpha) \operatorname{tg}^2 \alpha$.
1) 1; 2) $\sin^2 \alpha$; 3) $\cos^2 \alpha$; 4) 0.
- Решите уравнение $\cos 2x \cos x - \sin 2x \sin x = 1/\sqrt{2}$.
1) $(-1)^k \frac{\pi}{12} + \frac{\pi}{3} k, k \in \mathbb{Z}$; 2) $\pm \frac{\pi}{12} + 2\pi k, k \in \mathbb{Z}$; 3) $\pm \frac{\pi}{12} + \frac{2\pi}{3} k, k \in \mathbb{Z}$; 4) $\pm \frac{\pi}{4} + 2\pi k, k \in \mathbb{Z}$.
- Какая из функций: 1) $3x^2 - 4$; 2) $2x$; 3) $x^3 - 4x$; 4) $3x^2$ является производной данной функции $f(x) = x(x^2 - 4)$. Запишите цифру правильного ответа.
- Найдите наименьшее значение функции $f(x) = 3x^2 - 12x + 1$ на промежутке $[1; 4]$.
1) 1; 2) -11; 3) -8; 4) -24.
- Вычислите $\int_0^{\frac{\pi}{4}} \cos 2x dx$.
1) 1; 2) 0,5; 3) -0,5; 4) $\sqrt{2}$.
- Найдите корень уравнения $\sqrt{13 - x} = 3$.
- Решите уравнение $6^{3x+2} = 6^{2x+7}$.
- Найдите наименьшее целое решение неравенства $8^{2x+1} > 0,125$.
- Решите уравнение $\log_4(2x+4) = 3$.
1) 4; 2) -0,5; 3) 30; 4) 34.
- Каждому из четырёх неравенств в левом столбце соответствует одно из решений в правом столбце. Установите соответствие между неравенствами и их решениями.

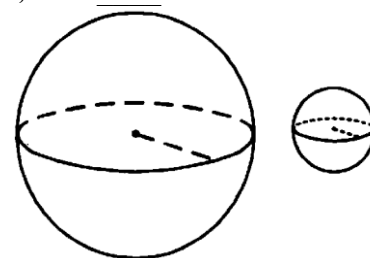
Неравенства

Решения

- | | |
|--------------------|------------------|
| А) $\log_2 x > 2$ | 1) $x > 4$ |
| Б) $\log_2 x < -2$ | 2) $0 < x < 4$ |
| В) $\log_2 x > -2$ | 3) $x > 1/4$ |
| Г) $\log_2 x < 2$ | 4) $0 < x < 1/4$ |

Ответ запишите без пробелов и запятых.

11. Найдите числовое значение выражения $\sqrt{2^4 \cdot 5^2}$.
12. Выясните, при каких значениях x имеет смысл выражение $\log_9(x^2 - 16)$.
13. Вычислите $\cos \alpha$, если $\sin \alpha = 0,6$ и $\pi < \alpha < 3/2\pi$.
14. Запишите уравнение касательной к графику функции $y = f(x)$ в точке с абсциссой x_0 , если $f(x) = x^2 + 3x$, $x_0 = 2$.
15. Является ли функция $F(x) = x^3 - 3x + 1$ первообразной для функции $f(x) = 3(x^2 - 1)$?
16. В чемпионате по прыжкам в воду участвуют 35 спортсменов: 7 из России, 12 из Китая, 9 из Японии и 7 из США. Порядок, в котором выступают спортсмены, определяется жребием. Вероятность того, что спортсмен, выступающий первым, окажется из России, равна _____.
17. Радиус основания цилиндра равен 13, а его образующая равна 18. Сечение, параллельное оси цилиндра, удалено от неё на расстояние, равное 12. Найдите площадь этого сечения.
18. Вставьте пропущенное слово.
Если две прямые параллельны третьей, то они _____.
19. Вставьте пропущенное слово.
Прямоугольный параллелепипед, у которого все рёбра равны, это _____.
20. Даны два шара с радиусами 6 и 3. Во сколько раз площадь поверхности большего шара больше площади поверхности меньшего?



Ключ.

№ задания	1	2	3	4	5	6	7	8	9	10
Ответ	2	3	1	-11	2	4	1	2	3	1432
№ задания	11	12	13	14	15	16	17	18	19	20
Ответ	20	$x < -4$; $x > 4$	-0,8	$y = 7x - 4$	да	0,2	180	Параллельны	куб	4

Критерии оценивания.

<i>Количество правильных ответов</i>	<i>Рекомендуемая отметка</i>
19-20	5
16-18	4
12-15	3
Менее 12	2

**Министерство образования Московской области
Государственное образовательное учреждение высшего образования Московской области
«Государственный гуманитарно-технологический университет»
(ГГТУ)
Промышленно-экономический колледж**

**ФОНД ОЦЕНОЧНЫХ СРЕДСТВ
РЕЗУЛЬТАТОВ ОСВОЕНИЯ ДИСЦИПЛИНЫ
ПД.03 ФИЗИКА**

Профессия среднего профессионального образования
09.01.03 Мастер по обработке цифровой информации

Орехово-Зуево, 2021

Время: 45 мин

Контроль и оценка результатов освоения

№ вопроса	Личностные	Метапредметные	Предметные
Часть А			
1	Л1-Л3	М1-М3,М5	П1-П6
2	Л1-Л3	М1-М3,М5	П1-П6
3	Л1-Л3	М1-М3,М5	П1-П6
4	Л1-Л3	М1-М3,М5	П1-П6
Часть В			
1	Л1-Л3	М1-М3,М5	П1-П6
2	Л1-Л3	М1-М3,М5	П1-П6
3	Л1-Л3	М1-М3,М5	П1-П6
4	Л1-Л3	М1-М3,М5	П1-П6
Часть С			
1	Л1-Л3	М1-М3,М5	П1-П6

ТЕСТ

Часть А. Выберите правильный ответ:

- Вектор, соединяющий начальное положение материальной точки в ближайшие последовательные моменты времени, - это
 - перемещение;
 - путь;
 - траектория;
 - вектор скорости.
- Единица измерения скорости в СИ – это: а) м; б) с; в) м/с; г) м/с².
 Диффузия – это явление
 - Проникновения молекул одного вещества в промежутки между молекулами другого.
 - Отрыва молекул с поверхностей жидкости или твёрдых тел.
 - Хаотического теплового движения взвешенных частиц в жидкостях или газах.
 - Движение молекул, объясняющее текучесть жидкости.
- Из предложенных ответов выберите уравнение Менделеева - Клапейрона.
 - $\frac{V_1}{V_2} = \frac{T_1}{T_2}$;
 - $pV = \frac{m}{M}RT$;
 - $\frac{p_1V_1}{T_1} = \frac{p_2V_2}{T_2}$;
 - $\frac{p_1}{p_2} = \frac{V_2}{V_1}$.

Часть В. Задания на соответствие, работу с текстом и экспериментальное исследование (использованы материалы сайта <https://phys-ege.sdangia.ru/prob-catalog>)

1. Установите соответствие между научными открытиями и именами учёных, которым эти открытия принадлежат.

К каждой позиции первого столбца подберите соответствующую позицию второго и запишите в таблицу выбранные цифры под соответствующими буквами.

ФИЗИЧЕСКИЕ ОТКРЫТИЯ		ИМЕНА УЧЕНЫХ
А) экспериментальное открытие магнитного поля вокруг проводника с током		1) Г. Герц 2) И. Ньютон 3) Х. К. Эрстед 4) М. Фарадей 5) А. С. Попов
Б) экспериментальное открытие явления электромагнитной индукции		
В) Закон Всемирного тяготения		
А	Б	В

2. К каждой позиции первого столбца подберите соответствующую позицию второго и запишите в таблицу выбранные цифры под соответствующими буквами.

Физические величины			Приборы
А) сила			1) компас 2) амперметр 3) счётчик Гейгера 4) термометр 5) динамометр
Б) температура			
В) сила тока			
А	Б	В	

3. Прочитайте текст и вставьте пропущенные слова. Слова в ответе могут повторяться.

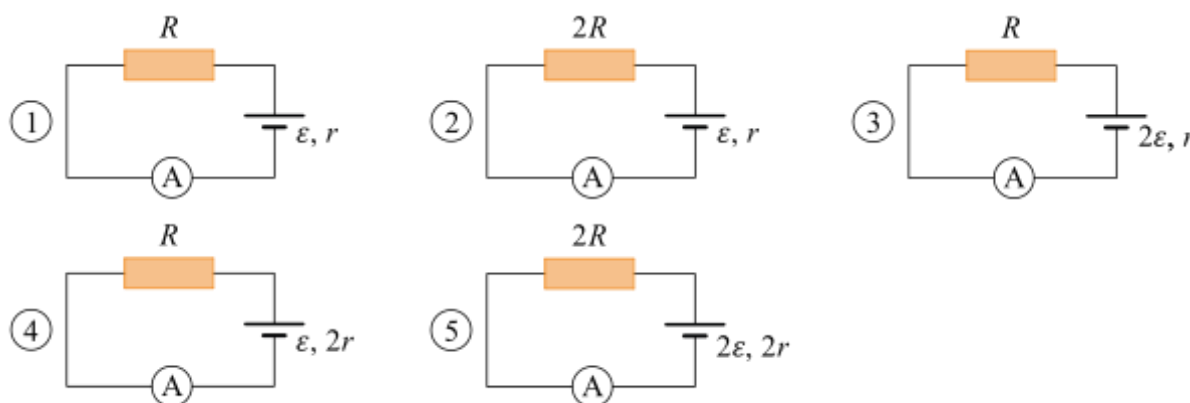
- 1) уменьшается
- 2) увеличивается
- 3) не изменяется

С крыши дома оторвалась сосулька. По мере её падения кинетическая энергия сосульки _____, её потенциальная энергия относительно поверхности Земли _____. Если пренебречь сопротивлением воздуха, то можно говорить о том, что полная механическая энергия сосульки _____.

Запишите в ответ цифры в соответствующем порядке.

Ответ: _____

4. Необходимо экспериментально изучить зависимость силы электрического тока, текущего в неразветвлённой цепи, от сопротивления резистора, входящего в состав этой цепи. Какие две схемы электрической цепи следует использовать для проведения такого исследования?



Запишите в ответ цифры в любом порядке.

Ответ: _____

Часть С. Решите задачу.

1. Как изменится угол между падающим и отражённым лучами света, если угол падения увеличится на 10° ?

Ключ.

Вопрос	Ответ		
Часть А			
1	а		
2	в		
3	а		
4	б		
Часть В			
1	А	Б	В
	3	4	2
2	А	Б	В
	5	4	2
3	2,1,3		
4	1,2 (2,1)		
Часть С			
1	Увеличится на 20 ⁰		

Критерии оценивания.

Часть А. Вопрос №1 - 4 - по 1 баллу. В тесте используются задания с выбором ответа, причем из приведенных ответов только один является правильным.

Часть В. Вопрос №1-3 – по 1 баллу, за каждый правильный ответ.

Вопрос №4 – 2 балла, если два ответа правильные, 1 балл, если допущена одна ошибка.

Часть С. Задачи №1 – максимально по 1 балла.

Итого: 16 баллов за всю тестовую работу.

Рекомендуемые примерные оценки.

Выполнено	0 -6	7 - 10	11- 14	15-16
Оценка	«2»	«3»	«4»	«5»

**Министерство образования Московской области
Государственное образовательное учреждение высшего образования Московской области
«Государственный гуманитарно-технологический университет»
(ГГТУ)
Промышленно-экономический колледж**

**ФОНД ОЦЕНОЧНЫХ СРЕДСТВ
РЕЗУЛЬТАТОВ ОСВОЕНИЯ ДИСЦИПЛИНЫ
ПОО.01 ПРАВО**

Профессия среднего профессионального образования
09.01.03 Мастер по обработке цифровой информации

Орехово-Зуево, 2021

Время: 45 минут

Контроль и оценка результатов освоения

№ вопроса	Личностные	Метапредметные	Предметные
1	Л1	М2, М4, М6	П3,П4
2	Л3	М2, М3, М4	П1,П2,П3
3	Л3	М1, М2,М3	П1,П2,П3
4	Л1	М2, М3	П1,П2,П3
5	Л1	М2,М3,М4	П1,П2,П3,П4
6	Л3	М1, М2,М5	П1,П3,П7
7	Л3	,М2,М3, М6	П1,П2,П3
8	Л2	М2, М4, М6	П3,П4
9	Л2	М1,М3, М5	П1,П3
10	Л3	М1,М2, М4	П1,П3, П5
11	Л2	М1,М2, М3	П1,П3
12	Л1	М1,М3	П1,П3
13	Л3	М2, М4	П3,П4
14	Л3	М2,М3	П1,П2,П3
15	Л2	М2, М4	П3,П4
16	Л3	М1,М3, М5	П1,П3
17	Л1	М1,М2	П1,П3, П4
18	Л3	М1,М3	П1,П3,П7
19	Л3	М2, М4, М6	П3,П4, П6
20	Л3	М2,М3, М4	П1,П2,П3
21	Л4	М2,М3	П1,П2,П3
22	Л3	М2,М3	П1,П2,П3,П4
23	Л3	М2,М3	П1,П2,П3
24	Л4	М2,М3	П1,П2,П3,П4
25	Л3	М2,М3, М5	П1,П2,П3,П4

Тест.

1. Запишите слово, пропущенное в таблице.

Отрасли права

Отрасль	Характеристика
Административное право	Регулирует отношения, возникающие между органами управления, а также отношения органов управления с гражданами и их объединениями
_____	Регулирует порядок расследования и рассмотрения уголовных дел и гражданских споров

Ответ: _____.

2. Найдите понятие, которое является обобщающим для всех остальных понятий представленного ниже ряда, и запишите цифру, под которой оно указано.

- 1) дисциплинарная ответственность;
- 2) административная ответственность;
- 3) уголовная ответственность;
- 4) юридическая ответственность;
- 5) гражданско-правовая ответственность.

Ответ:

3. Ниже приведен перечень терминов. Все они, за исключением двух, относятся к источникам права.

- 1) закон;
- 2) правоотношение;
- 3) судебный прецедент;
- 4) конституция страны;
- 5) законодательный орган;
- 6) правовой обычай.

Ответ:

4. В соответствии с Конституцией РФ судьи независимы и подчиняются только

- 1) народу;
- 2) федеральному закону;
- 3) Президенту;
- 4) Правительству;
- 5) Конституции РФ;
- 6) Генеральному прокурору.

Ответ: _____.

5. Установите соответствие между правоохранительными органами РФ и приведенными функциями

Функции	Правоохранительные органы РФ
А) охрана общественного порядка	1) органы внутренних дел
Б) надзор за исполнением законов	
В) раскрытие преступлений	
Г) координация деятельности правоохранительных органов по борьбе с преступностью	2) прокуратура
Д) розыск лиц, скрывающихся от суда	

Ответ:

А	Б	В	Г	Д
---	---	---	---	---

6. Кто является участником уголовного судопроизводства со стороны защиты? Выберите верные положения и запишите цифры, под которыми они указаны.

- 1) следователь;
- 2) прокурор;
- 3) адвокат;
- 4) потерпевший;
- 5) подозреваемый.

Ответ: _____.

7. Установите соответствие между функциями и осуществляющими их органами государственной власти: к каждой позиции, данной в первом столбце, подберите соответствующую позицию из второго столбца.

Функции органов государственной власти	Органы государственной власти
А) объявление амнистии	1) Государственная Дума
Б) осуществление управления федеральной собственностью	
В) назначение на должность и освобождение от должности Уполномоченного по правам человека	

Г) осуществление мер по обеспечению прав и свобод граждан	2) Правительство РФ
Д) осуществление мер по охране общественного порядка, борьбе с преступностью	

Ответ:

А	Б	В	Г	Д
---	---	---	---	---

8. Статья 14 Конституции РФ объявляет Российскую Федерацию светским государством. Это означает, что:

- 1) признаны права и свободы человека и гражданина
- 2) устанавливается равная защита собственности любой формы (государственной, частной, муниципальной);
- 3) отсутствует государственная религия;
- 4) ни одно вероучение не признается обязательным или предпочтительным;
- 5) в стране узаконена многопартийность;
- 6) признан и обеспечивается суверенитет народа.

Ответ: _____.

9. Установите соответствие между палатами Федерального Собрания и их функциями и полномочиями: к каждой позиции, данной в первом столбце, подберите соответствующую позицию из второго столбца.

Функции и полномочия	Палаты Федерального собрания
А) принимать федеральные законы	1) Государственная Дума РФ
Б) изменять границы между субъектами РФ	
В) назначать на должность Генерального прокурора РФ	
Г) объявлять амнистию	2) Совет Федерации
Д) назначать выборы Президента РФ	

Ответ:

А	Б	В	Г	Д
---	---	---	---	---

10. Установите соответствие между высшими органами законодательной и исполнительной власти и их функциями, и полномочиями.

Функции и полномочия	Высшие органы власти
А) принимать федеральные законы	1) Государственная дума РФ
Б) управлять федеральной собственностью	
В) разрабатывать федеральный бюджет	
Г) объявлять амнистию	2) Правительство РФ
Д) назначать на должность Председателя Центрального банка РФ	

Ответ:

А	Б	В	Г	Д
---	---	---	---	---

11. Установите соответствие между правовым положением личности в РФ и приведенными конституционными правами: к каждой позиции, данной в первом столбце, подберите соответствующую позицию из второго столбца.

Конституционные права	Виды правового статуса
А) право на жизнь	1) Гражданин РФ

Б) право на участие в управлении делами государства	2) Каждый человек, законно проживающий в РФ
В) право на защиту чести и доброго имени	
Г) право равного доступа к государственной службе	
Д) право иметь в частной собственности землю	

Ответ:

А	Б	В	Г	Д
---	---	---	---	---

12. Установите соответствие между палатами Федерального Собрания и их функциями и полномочиями: к каждой позиции, данной в первом столбце подберите соответствующую позицию из второго столбца.

Функции и полномочия	Палаты федерального собрания
А) решать вопрос о возможности использования Вооруженных сил РФ за пределами территории РФ	1) Государственная Дума РФ
Б) назначать на должность судей высших судов РФ	
В) освобождать от должности Генерального прокурора РФ	
Г) решать вопрос о доверии Правительству	2) Совет Федерации
Д) объявлять амнистию	

Ответ:

А	Б	В	Г	Д
---	---	---	---	---

13. Что из перечисленного ниже относится к конституционным обязанностям гражданина РФ? Запишите цифры, под которыми они указаны.

- 1) декларировать свои доходы;
- 2) бережно относиться к природным богатствам;
- 3) платить законно установленные налоги;
- 4) свидетельствовать в суде;
- 5) определять свою национальную принадлежность;
- 6) участвовать в общественно-политической деятельности.

Ответ: _____.

14. Установите соответствие между органами по обеспечению правовой помощи в РФ и приведенными функциями: к каждой позиции, данной в первом столбце, подберите соответствующую позицию из второго столбца.

Функции	Органы по обеспечению правовой помощи
А) придание совершаемых сторонами действиям юридической силы	1) адвокатура
Б) консультирование по правовым вопросам	
В) удостоверение сделок и установление фактов	2) нотариат
Г) участие в качестве представителя доверителя в судебном процессе	
Д) составление заявлений, жалоб, ходатайств	

Ответ:

А	Б	В	Г	Д
---	---	---	---	---

15. Что входит в систему права? Выберите из приведенного списка нужные позиции и запишите цифры, под которыми они указаны.

- 1) правовой обычай;
- 2) норма права;
- 3) отрасль права;
- 4) правовая санкция;
- 5) институт права;
- 6) судебный прецедент.

Ответ: _____.

16. Установите соответствие между полномочиями судебной власти и судебными органами, которые ее осуществляют.

Полномочия судебной власти	Судебные органы
А) осуществляет надзор за деятельностью судов общей юрисдикции по гражданским делам	1) Конституционный суд РФ
Б) дает разъяснения по вопросам судебной практики	
В) является высшим судебным органом по уголовным делам, подсудным судам общей юрисдикции	2) Верховный суд РФ
Г) разрешает споры о компетенции между федеральными органами государственной власти	
Д) разрешает споры о компетенции между органами государственной власти РФ и органами государственной власти субъектов РФ	

Ответ:

А	Б	В	Г	Д
---	---	---	---	---

17. В Статье 13 Конституции РФ закреплён принцип политического плюрализма. Это означает, что:

- 1) признаны различные формы собственности;
- 2) устанавливается запрет на признание какой-либо идеологии в качестве официальной;
- 3) отсутствует государственная религия;
- 4) провозглашена свобода политических мнений и действий;
- 5) утверждена основа для существования в стране многопартийности;
- 6) признаны права и свободы человека и гражданина.

Ответ: _____.

18. Установите соответствие между действиями, направленными на создание закона, и стадиями законотворческого процесса, на которых эти действия осуществляются

Действия, направленные на создание закона	Стадии законотворческого процесса
А) обращение в органы представительной государственной власти с предложениями по совершенствованию законодательства	1) законодательная инициатива
Б) возбуждение перед законодательной инстанцией вопросов об изменении закона	
В) заслушивание доклада о внесенном законопроекте	

Г) чтение по законопроекту на заседании палат представительного органа	2) обсуждение законопроекта
Д) внесение в законодательную инстанцию готового законопроекта	

Ответ:

А	Б	В	Г	Д
---	---	---	---	---

19. В каких ситуациях администрация предприятия осуществила незаконное увольнение работников? Выберите верные положения и запишите цифры, под которыми они указаны.

1. За три календарных дня до истечения срока действия трудового договора Иванов А.И. был предупрежден в письменной форме о желании администрации договор не продлевать.
2. Семенова А.Ю. болела полтора месяца, а когда закрыла листок нетрудоспособности и вышла на работу, получила на руки приказ об увольнении.
3. Морозова Н.В. была уволена за отсутствие на рабочем месте более четырех часов, ее вызвали в больницу, куда был срочно госпитализирован ее сын.
4. Трудовой договор с Тимофеевой А.Д. был расторгнут в связи с сокращением численности и штата работников организации.
5. Акулов М.Т. был уволен за появление на работе в состоянии алкогольного опьянения.
6. Дмитриева А.К. была уволена с занимаемой должности из-за недостаточной квалификации, подтвержденной аттестационной комиссией.

Ответ: _____.

20. «Юридическая ответственность - это мера государственного принуждения за совершённое _____ (А), связанная с претерпеванием виновным определённых _____ (Б) личного (организационного) или имущественного характера. Юридическая ответственность является одним из средств обеспечения _____ (В). Она связана с _____ (Г), под которым понимают возможность государства обязать субъекта помимо его воли и желания совершать определённые действия. При наличии факта правонарушения _____ (Д) (или орган) обязывает лицо (или организацию) претерпевать определённые неблагоприятные последствия. Наряду с юридической ответственностью выделяют такие виды государственного принуждения, как меры пресечения _____ (Е), меры защиты».

Слова (словосочетания) в списке даны в именительном падеже. Каждое слово (словосочетание) может быть использовано только один раз.

Выбирайте последовательно одно слово (словосочетание) за другим, мысленно заполняя каждый пропуск. Обратите внимание на то, что слов (словосочетаний) в списке больше, чем Вам потребуется для заполнения пропусков.

Список терминов:

- 1) лишение;
- 2) государственное принуждение;
- 3) противоправное поведение;
- 4) общественное мнение;
- 5) правонарушение;
- 6) виновность;
- 7) правомерное поведение;
- 8) общественная опасность;
- 9) уполномоченное лицо.

Ответ:

А	Б	В	Г	Д	Е
---	---	---	---	---	---

Прочитайте текст и выполните задания 21—24.

Уголовный кодекс РФ (извлечения)

Статья 19. Общие условия уголовной ответственности Уголовной ответственности подлежит только вменяемое физическое лицо, достигшее возраста, установленного настоящим Кодексом.

Статья 21. Невменяемость

Не подлежит уголовной ответственности лицо, которое во время совершения общественно опасного деяния находилось в состоянии невменяемости, то есть не могло осознавать фактический характер и общественную опасность своих действий (бездействия) либо руководить ими вследствие хронического психического расстройства, временного психического расстройства, слабоумия либо иного болезненного состояния психики. 2. Лицу, совершившему предусмотренное уголовным законом общественно опасное деяние в состоянии невменяемости, судом могут быть назначены принудительные меры медицинского характера, предусмотренные настоящим Кодексом.

Статья 23. Уголовная ответственность лиц, совершивших преступление в состоянии опьянения.

Лицо, совершившее преступление в состоянии опьянения, вызванном употреблением алкоголя, наркотических средств или других одурманивающих веществ, подлежит уголовной ответственности.

Статья 24. Формы вины

Виновным в преступлении признается лицо, совершившее деяние умышленно или по неосторожности. Деяние, совершенное только по неосторожности, признается преступлением лишь в случае, когда это специально предусмотрено соответствующей статьей Особенной части настоящего Кодекса.

Статья 25. Преступление, совершенное умышленно

Преступлением, совершенным умышленно, признается деяние, совершенное с прямым или косвенным умыслом.

Преступление признается совершенным с прямым умыслом, если лицо осознавало общественную опасность своих действий (бездействия), предвидело возможность или неизбежность наступления общественно опасных последствий и желало их наступления.

Преступление признается совершенным с косвенным умыслом, если лицо осознавало общественную опасность своих действий (бездействия), предвидело возможность наступления общественно опасных последствий, не желало, но сознательно допускало эти последствия либо относилось к ним безразлично.

Статья 26. Преступление, совершенное по неосторожности

Преступлением, совершенным по неосторожности, признается деяние, совершенное по легкомыслию или небрежности.

Преступление признается совершенным по легкомыслию, если лицо предвидело возможность наступления общественно опасных последствий своих действий (бездействия), но без достаточных к тому оснований самонадеянно рассчитывало на предотвращение этих последствий.

Преступление признается совершенным по небрежности, если лицо не предвидело возможности наступления общественно опасных последствий своих действий (бездействия), хотя при необходимой внимательности и предусмотрительности должно было и могло предвидеть эти последствия.

Статья 28. Невинное причинение вреда

Деяние признается совершенным невинно, если лицо, его совершившее, не осознавало и по обстоятельствам дела не могло осознавать общественной опасности своих действий (бездействия) либо не предвидело возможности наступления общественно опасных последствий и по обстоятельствам дела не должно было или не могло их предвидеть. Деяние признается также совершенным невинно, если лицо, его совершившее, хотя и предвидело возможность наступления общественно опасных последствий своих действий

(бездействия), но не могло предотвратить эти последствия в силу несоответствия своих психофизиологических качеств требованиям экстремальных условий или нервно-психическим перегрузкам.

21. Укажите два обстоятельства, при которых причинение вреда рассматривается как невиновное деяние.

22. Как в законе определяются общие условия уголовной ответственности? Опираясь на обществоведческие знания, укажите возраст, с которого лицо, совершившее преступление, подлежит уголовной ответственности.

23. Какие две формы вины называются в законе? Используя обществоведческие знания, материалы СМИ, приведите по одному примеру, конкретизирующему каждую из этих форм.

24. Некоторые считают, что наказание за ряд преступлений должно быть ужесточено, поскольку только суровое наказание заставит потенциальных нарушителей отказаться от своих намерений. Опираясь на обществоведческие и исторические знания, приведите три довода против заявленной выше позиции.

25. Какой смысл юристы вкладывают в понятие «правовой обычай»? Привлекая знания обществоведческого курса, составьте два предложения: одно предложение, содержащее информацию о месте правового обычая в системе правового регулирования, и одно предложение, содержащее информацию об особенностях правового обычая.

Ключ.

1. процессуальное право	5. 1;2;1;2;1.	9. 1;2;2;1;2.	13. 2;3.	17. 2;4;5.
2. 4	6. 3;5.	10. 1;2;2;1;1.	14. 2;1;2;1;1.	18. 1;1;2;2;1.
3. 25	7. 1;2;1;2;2.	11. 2;1;2;1;1ю	15. 2;3;5.	19. 2;3.
4. 25	8. 3;4.	12. 2;2;2;1;1.	16. 2;2;2;1;1.	20. 5;1;7;2;9;3.
21. — лицо не предвидело возможностей наступления общественно опасных последствий своих действий; — лицо не могло предотвратить эти последствия в силу своих психофизиологических качеств.				
22. 1) определены общие условия уголовной ответственности: уголовной ответственности подлежит только вменяемое физическое лицо, достигшее возраста, установленного настоящим Кодексом; 2) указан возраст наступления уголовной ответственности: 16 лет по общему правилу, 14 лет для совершивших особо опасные преступления.				
23. 1) названы две формы вины: — умысел; — неосторожность; 2) приведены примеры, конкретизирующие каждую из этих форм, например, — изготовление и сбыт поддельных документов; — нарушение условий хранения картин в музее, приведшее к порче ценных полотен.				
24. 1) устрашение населения не является главной целью наказания; 2) опыт показывает, что более действенным в предупреждении преступности является неотвратимость наказания, а не его жестокость; 3) суровое наказание, включая смертную казнь, является слишком высокой "платой" за возможные судебные ошибки; 4) как показал исторический опыт, население постепенно привыкало к суровости наказания в виде пыток и казней и начинало относиться к ним как к зрелищам.				
25. 1) смысл понятия, например, правовой обычай — это правило общеобязательного поведения, сложившееся в результате длительного применения;				

2) одно предложение с информацией о месте правового обычая в системе правового регулирования, например, «Правовой обычай во многих государствах признается как источник права».

3) одно предложение с информацией об особенностях правового обычая, например: «Правовой обычай как правило не фиксируется в каком-либо правовом акте».

Критерии оценивания.

Каждое задание оценивается в 1 балл

Максимальное количество баллов - 25

От 7 до 13 баллов - оценка «удовлетворительно»

От 14 до 22 баллов - оценка «хорошо»

От 23 до 25 баллов - оценка «отлично»

Время: 45 минут

Контроль и оценка результатов освоения

№ вопроса	ОК	ПК	Знать
1.	ОК 01- ОК 05	ПК 1.1, ПК 1.2	31, 32, 33, 34
2.	ОК 01- ОК 05, ОК 08, ОК 09	ПК 1.1, ПК 1.2	31, 32, 33, 34
3.	ОК 01- ОК 05, ОК 08, ОК 09	ПК 1.1, ПК 1.2	31, 32, 33, 34
4.	ОК 01- ОК 05, ОК 08, ОК 09	ПК 1.4	31, 32, 33, 34
5.	ОК 01- ОК 05, ОК 08, ОК 09	ПК 1.3	38
6.	ОК 01- ОК 05, ОК 08, ОК 09	ПК 1.3	38
7.	ОК 01- ОК 05, ОК 08, ОК 09	ПК 1.1	35, 36, 37, 38, 39
8.	ОК 01- ОК 05, ОК 08, ОК 09	ПК 1.1	35, 36, 37, 38, 39
9.	ОК 01- ОК 05, ОК 08, ОК 09	ПК 2.2	35, 36, 37, 38, 39
10.	ОК 01- ОК 05, ОК 08, ОК 09	ПК 1.2	32, 33, 310, 311, 312, 313
11.	ОК 01- ОК 05, ОК 08, ОК 09	ПК 1.5	32, 33, 310, 311, 312, 313
12.	ОК 01- ОК 05, ОК 08, ОК 09	ПК 1.5	32, 33, 310, 311, 312, 313
13.	ОК 01- ОК 05, ОК 08, ОК 09	ПК 1.2	32, 33, 310, 311, 312, 313
14.	ОК 01- ОК 05, ОК 08, ОК 09	ПК 1.2	32, 33, 310, 311, 312, 313
15.	ОК 01- ОК 05, ОК 08, ОК 09	ПК 1.4	32, 33, 310, 311, 312, 313
16.	ОК 01- ОК 05, ОК 08, ОК 09	ПК 1.2	32, 33, 310, 311, 312, 313
17.	ОК 01- ОК 05, ОК 08, ОК 09	ПК 1.5	32, 33, 310, 311, 312, 313
18.	ОК 01- ОК 05, ОК 08, ОК 09	ПК 2.1	34
19.	ОК 01- ОК 05, ОК 08, ОК 09	ПК 2.1	34
20.	ОК 01- ОК 05, ОК 08, ОК 09	ПК 2.1	34
21.	ОК 01- ОК 05, ОК 08, ОК 09	ПК 2.3	32, 33, 310, 311, 312, 313
22.	ОК 01- ОК 05, ОК 08, ОК 09	ПК 2.2	35, 36, 37, 38, 39, 310, 311, 312, 313
23.	ОК 01- ОК 05, ОК 08, ОК 09	ПК 1.5	35, 36, 37, 38, 39, 310, 311, 312, 313
24.	ОК 01- ОК 05, ОК 08, ОК 09	ПК 2.4	35, 36, 37, 38, 39, 310, 311, 312, 313
25.	ОК 01- ОК 05, ОК 08, ОК 09	ПК 2.4	35, 36, 37, 38, 39, 310, 311, 312, 313
26.	ОК 01- ОК 05, ОК 08, ОК 09	ПК 2.4	35, 36, 37, 38, 39, 310, 311, 312, 313
27.	ОК 01- ОК 05, ОК 08, ОК 09	ПК 2.3	35, 36, 37, 38, 39, 310, 311, 312, 313
28.	ОК 01- ОК 05, ОК 08, ОК 09	ПК 2.3	35, 36, 37, 38, 39, 310, 311, 312, 313
29.	ОК 01- ОК 05, ОК 08, ОК 09	ПК 2.3	35, 36, 37, 38, 39, 310, 311, 312, 313
30.	ОК 01- ОК 05, ОК 08, ОК 09	ПК 1.4	31, 32, 33, 34

Тест

1. Информацию, отражающую истинное положение вещей, называют _____
2. Перевод текста с английского языка на русский можно назвать:
 - 1) процесс хранения;
 - 2) процесс передачи;
 - 3) процесс получения;
 - 4) процесс обработки.
3. По способу восприятия информации человеком различают следующие виды информации:
 - 1) социальную, политическую, экономическую, техническую, религиозную и пр.;
 - 2) текстовую, числовую, символьную, графическую, табличную и пр.;
 - 3) визуальную, звуковую, тактильную, обонятельную, вкусовую;
 - 4) математическую, биологическую, медицинскую, психологическую и пр.
4. Минимальным объектом, используемым в растровом графическом редакторе, является _____
5. Что такое формат файла?
 - 1) это первые несколько байт файла в определенной последовательности
 - 2) спецификация структуры данных, записанных в компьютерном файле
 - 3) это информация для быстрой идентификации содержимого файла операционной системой и пользователем без необходимости считывания всего содержимого файла
6. Что из перечисленного относится к файлам типа Документы?
Возможны несколько вариантов
 - 1) .pdf
 - 2) .docx
 - 3) .dot
 - 4) .rtf
 - 5) .psd
 - 6) .eps
7. Во время исполнения прикладная программа хранится в _____
8. Операционные системы представляют собой программные продукты, входящие в состав _____ программного обеспечения
9. Задано полное имя файла C:\DOC\proba.txt. Назовите имя папки, в котором находится файл proba.txt. _____
10. В текстовом редакторе основными параметрами при задании параметров абзаца являются:
 - 1) гарнитура, размер, начертание;
 - 2) отступ, интервал;
 - 3) поля, ориентация;
 - 4) стиль, шаблон.
11. Как вставить картинку в слайд презентации
 - 1) Вставка – Рисунок – Из файла (Картинка) – выбрать файл с изображением – Вставить
 - 2) поверх рисунка-«подложки» можно поместить текст, создать тень
 - 3) Вставка – Новый слайд - выбрать из макетов слайда «Пустой» - ОК
12. Как создать презентацию?
 - 1) Power Point – взять пустую презентацию – выбрать из макетов слайда «Пустой» - ОК
 - 2) Power Point – сортировка слайдов - ОК
 - 3) Power Point – создать таблицу - ОК
 - 4) Power Point –добавления узла - ОК
13. В электронной таблице буквами А, В, ... обозначаются _____

14. Рабочая книга состоит из:
- 1) строк и столбцов;
 - 2) рабочих листов;
 - 3) таблиц;
 - 4) ячеек.
15. Контент, или содержимое, в котором одновременно представлена информация в различных формах — звук, анимированная компьютерная графика, видеоряд называют _____
16. Какая формула содержит ошибку?
- 1) =2(A1+B1);
 - 2) =N45*N46;
 - 3) =F15^2;
 - 4) =(A1+B1)/(A2+B2).
17. Для размещения одной управляющей кнопки на всех слайдах презентации:
- 1) ее следует установить на образце слайда;
 - 2) ее следует копировать со слайда на слайд;
 - 3) ее следует размещать каждый раз заново.
18. В реляционной базе данных информация организована в виде _____
19. Строка таблицы, содержащая информацию об одном объекте – это _____ базы данных
20. Выбрать информацию в базе данных, удовлетворяющую определенным условиям, можно с помощью _____
21. Расширение файла, как правило, характеризует:
- 1) время создания файла
 - 2) объем файла
 - 3) место, занимаемое файлом на диске
 - 4) тип информации, содержащейся в файле
 - 5) место создания файла
22. Компьютеры одной организации, связанные каналами передачи информации для совместного использования общих ресурсов и периферийных устройств и находящиеся в одном здании, называют _____ сетью
23. Согласны ли вы с утверждением, что программа Audacity предназначена для качественного воспроизведение аудиофайлов? _____
24. Если выбран режим сохранения документа «как документ HTML». Тогда:
- 1) сохраняется только текст Web-страницы без каких-либо элементов оформления и форматирования
 - 2) сохраняется текст со всеми элементами форматирования, не сохраняются встроенные объекты
 - 3) сохраняется документ, в отдельной папке сохраняются файлы со всеми встроенными объектами
25. Программа просмотра гипертекстовых страниц WWW _____
26. Какая из данных записей является браузером
- 1) Mozilla Firefox
 - 2) Netscape Communicator
 - 3) Internet Explorer
 - 4) Outlook Express
 - 5) Opera
27. На какой из носителей информации данные можно записать только один раз и нельзя потом стереть их
- 1) на дискету;
 - 2) CD-R диск;
 - 3) CD-RW диск;

- 4) на флэш карту.
28. На CD-диск можно записать информацию максимальным объемом:
- 1) 1.4 МБ;
 - 2) 1 МБ;
 - 3) 650 МБ;
 - 4) 1 ГБ.
29. На DVD-диск можно записать информацию максимальным объемом:
- 1) 1.4 МБ;
 - 2) 1 МБ;
 - 3) 650 МБ;
 - 4) 4,7 ГБ.
30. Самый распространенный формат аудиофайла?
- 1) MP3.
 - 2) AVI.
 - 3) WAV.
 - 4) MPEG-4.

Практическое задание

Создайте в текстовом редакторе таблицу по образцу

№	Учебная дисциплина	ФИО	Группа	Всего сдавало	Отлично	Хорошо	Удовлетворительно	Неудовлетворительно	Не явилось
1	Информатика	1. Петров	123	29	3	4	2	0	1
		2. Иванов			4	6	0	0	0
		3. Сидоров			1	6	2	1	0
		Всего:			8	16	4	1	1
2	Математика	1. Петров	123	30	2	3	5	0	0
		2. Иванов			0	1	7	2	0
		3. Сидоров			8	1	1	0	0
		Всего:			10	5	13	2	

Ключ.

№ вопроса	ответ	№ вопроса	ответ
1.	понятной	16.	1
2.	4	17.	1
3.	2	18.	прямоугольной таблицы
4.	пиксель	19.	запись
5.	2	20.	запросов
6.	2,3,4	21.	4
7.	в оперативной памяти	22.	локальной
8.	системного	23.	нет
9.	DOC	24.	2
10.	2	25.	браузер
11.	1	26.	5
12.	1	27.	3
13.	столбцы	28.	3
14.	2	29.	4
15.	мультимедийный	30.	1

Критерии оценивания.

Количество правильных ответов	Рекомендуемая отметка
Менее 15	2
16 – 20	3
21 – 25	4
26 – 30	5

Министерство образования Московской области
Государственное образовательное учреждение высшего образования Московской области
«Государственный гуманитарно-технологический университет»
(ГГТУ)
Промышленно-экономический колледж

СОГЛАСОВАНО

Представитель работодателя

Генеральный директор

должность

ООО «Легарт»

организация

Александр

фамилия, имя, отчество

подпись

« » 2021 г.



СОГЛАСОВАНО

Представитель работодателя

Генеральный директор

должность

ООО «Литерафорте»

организация

Дарова А.В.

фамилия, имя, отчество

подпись

« » 2021 г.



**ФОНД ОЦЕНОЧНЫХ СРЕДСТВ
РЕЗУЛЬТАТОВ ОСВОЕНИЯ ДИСЦИПЛИНЫ
ОП.02 ОСНОВЫ ЭЛЕКТРОТЕХНИКИ**

Профессия среднего профессионального образования
09.01.03 Мастер по обработке цифровой информации

Орехово-Зуево, 2021

Время: 45 минут

Контроль и оценка результатов освоения

№ вопроса	ОК	ПК	Знать	Уметь
1.	ОК 1, ОК 2, ОК 3, ОК 4, ОК 5, ОК 6, ОК 7	ПК 1.1, ПК1.2, ПК 1.3, ПК1.4, ПК 1.5, ПК2.1, ПК 2.2, ПК2.3, ПК 2.4	З ₁ , З ₃ , З ₄ , З ₅	У ₁
2.	ОК 1, ОК 2, ОК 3, ОК 4, ОК 5, ОК 6, ОК 7	ПК 1.1, ПК1.2, ПК 1.3, ПК1.4, ПК 1.5, ПК2.1, ПК 2.2, ПК2.3, ПК 2.4	З ₁ , З ₃ , З ₄ , З ₅	У ₁
3.	ОК 1, ОК 2, ОК 3, ОК 4, ОК 5, ОК 6, ОК 7	ПК 1.1, ПК1.2, ПК 1.3, ПК1.4, ПК 1.5, ПК2.1, ПК 2.2, ПК2.3, ПК 2.4	З ₁ , З ₃ , З ₄ , З ₅	У ₁
4.	ОК 1, ОК 2, ОК 3, ОК 4, ОК 5, ОК 6, ОК 7	ПК 1.1, ПК1.2, ПК 1.3, ПК1.4, ПК 1.5, ПК2.1, ПК 2.2, ПК2.3, ПК 2.4	З ₁ , З ₃ , З ₄ , З ₅	У ₁
5.	ОК 1, ОК 2, ОК 3, ОК 4, ОК 5, ОК 6, ОК 7	ПК 1.1, ПК1.2, ПК 1.3, ПК1.4, ПК 1.5, ПК2.1, ПК 2.2, ПК2.3, ПК 2.4	З ₁ , З ₃ , З ₄ , З ₅	У ₁
6.	ОК 1, ОК 2, ОК 3, ОК 4, ОК 5, ОК 6, ОК 7	ПК 1.1, ПК1.2, ПК 1.3, ПК1.4, ПК 1.5, ПК2.1, ПК 2.2, ПК2.3, ПК 2.4	З ₂ , З ₆	У ₁ , У ₂ , У ₃ , У ₄ , У ₅
7.	ОК 1, ОК 2, ОК 3, ОК 4, ОК 5, ОК 6, ОК 7	ПК 1.1, ПК1.2, ПК 1.3, ПК1.4, ПК 1.5, ПК2.1, ПК 2.2, ПК2.3, ПК 2.4	З ₂ , З ₆	У ₁ , У ₂ , У ₃ , У ₄ , У ₅
8.	ОК 1, ОК 2, ОК 3, ОК 4, ОК 5, ОК 6, ОК 7	ПК 1.1, ПК1.2, ПК 1.3, ПК1.4, ПК 1.5, ПК2.1, ПК 2.2, ПК2.3, ПК 2.4	З ₂ , З ₆	У ₁ , У ₂ , У ₃ , У ₄ , У ₅
9.	ОК 1, ОК 2, ОК 3, ОК 4, ОК 5, ОК 6, ОК 7	ПК 1.1, ПК1.2, ПК 1.3, ПК1.4, ПК 1.5, ПК2.1, ПК 2.2, ПК2.3, ПК 2.4	З ₁ , З ₃ , З ₄ , З ₅	У ₁
10.	ОК 1, ОК 2, ОК 3, ОК 4, ОК 5, ОК 6, ОК 7	ПК 1.1, ПК1.2, ПК 1.3, ПК1.4, ПК 1.5, ПК2.1, ПК 2.2, ПК2.3, ПК 2.4	З ₁ , З ₃ , З ₄ , З ₅	У ₁
11.	ОК 1, ОК 2, ОК 3, ОК 4, ОК 5, ОК 6, ОК 7	ПК 1.1, ПК1.2, ПК 1.3, ПК1.4, ПК 1.5, ПК2.1, ПК 2.2, ПК2.3, ПК 2.4	З ₁ , З ₃ , З ₄ , З ₅	У ₁
12.	ОК 1, ОК 2, ОК 3, ОК 4, ОК 5, ОК 6, ОК 7	ПК 1.1, ПК1.2, ПК 1.3, ПК1.4, ПК 1.5, ПК2.1, ПК 2.2, ПК2.3, ПК 2.4	З ₁ , З ₃ , З ₄ , З ₅	У ₁
13.	ОК 1, ОК 2, ОК 3, ОК 4, ОК 5, ОК 6, ОК 7	ПК 1.1, ПК1.2, ПК 1.3, ПК1.4, ПК 1.5, ПК2.1, ПК 2.2, ПК2.3, ПК 2.4	З ₁ , З ₃ , З ₄ , З ₅	У ₃ , У ₄ , У ₅
14.	ОК 1, ОК 2, ОК 3, ОК 4, ОК 5, ОК 6, ОК 7	ПК 1.1, ПК1.2, ПК 1.3, ПК1.4, ПК 1.5, ПК2.1, ПК 2.2, ПК2.3, ПК 2.4	З ₂ , З ₆	У ₁
15.	ОК 1, ОК 2, ОК 3, ОК 4, ОК 5, ОК 6, ОК 7	ПК 1.1, ПК1.2, ПК 1.3, ПК1.4, ПК 1.5, ПК2.1, ПК 2.2, ПК2.3, ПК 2.4	З ₁ , З ₃ , З ₄ , З ₅	У ₁
16.	ОК 1, ОК 2, ОК 3, ОК	ПК 1.1, ПК1.2, ПК 1.3, ПК1.4,	З ₂ , З ₆	У ₁

	4, ОК 5, ОК 6, ОК 7	ПК 1.5, ПК2.1, ПК 2.2, ПК2.3, ПК 2.4		
17.	ОК 1, ОК 2, ОК 3, ОК 4, ОК 5, ОК 6, ОК 7	ПК 1.1, ПК1.2, ПК 1.3, ПК1.4, ПК 1.5, ПК2.1, ПК 2.2, ПК2.3, ПК 2.4	З ₂ , З ₆	У ₁ , У ₂ , У ₃ , У ₄
18.	ОК 1, ОК 2, ОК 3, ОК 4, ОК 5, ОК 6, ОК 7	ПК 1.1, ПК1.2, ПК 1.3, ПК1.4, ПК 1.5, ПК2.1, ПК 2.2, ПК2.3, ПК 2.4	З ₂ , З ₆	У ₁ , У ₂ , У ₃ , У ₄
19.	ОК 1, ОК 2, ОК 3, ОК 4, ОК 5, ОК 6, ОК 7	ПК 1.1, ПК1.2, ПК 1.3, ПК1.4, ПК 1.5, ПК2.1, ПК 2.2, ПК2.3, ПК 2.4	З ₁ , З ₃ , З ₄ , З ₅	У ₁
20.	ОК 1, ОК 2, ОК 3, ОК 4, ОК 5, ОК 6, ОК 7	ПК 1.1, ПК1.2, ПК 1.3, ПК1.4, ПК 1.5, ПК2.1, ПК 2.2, ПК2.3, ПК 2.4	З ₂ , З ₆	У ₁ , У ₂ , У ₃ , У ₄
21.	ОК 1, ОК 2, ОК 3, ОК 4, ОК 5, ОК 6, ОК 7	ПК 1.1, ПК1.2, ПК 1.3, ПК1.4, ПК 1.5, ПК2.1, ПК 2.2, ПК2.3, ПК 2.4	З ₁ , З ₂	У ₂ , У ₄
22.	ОК 1, ОК 2, ОК 3, ОК 4, ОК 5, ОК 6, ОК 7	ПК 1.1, ПК1.2, ПК 1.3, ПК1.4, ПК 1.5, ПК2.1, ПК 2.2, ПК2.3, ПК 2.4	З ₁ , З ₂	У ₂ , У ₄

Тест

1. Два заряда находятся на расстоянии 10 см друг от друга. Как изменится сила взаимодействия этих зарядов если расстояние станет 5 см?

- А) увеличится в 4 раза;
- Б) увеличится в 2 раза;
- В) уменьшится в 2 раза;
- Г) уменьшится в 4 раза.

2. Выберите верное утверждение:

- А) в электрических сетях нашей страны используется переменный ток
- Б) в электрических сетях нашей страны используется постоянный ток
- В) оба варианта верны

3. Выберите из приведенных формул условий условие резонанса напряжений.

- А) $P=IU$;
- Б) $X_L=X_C$;
- В) $U=IR$.

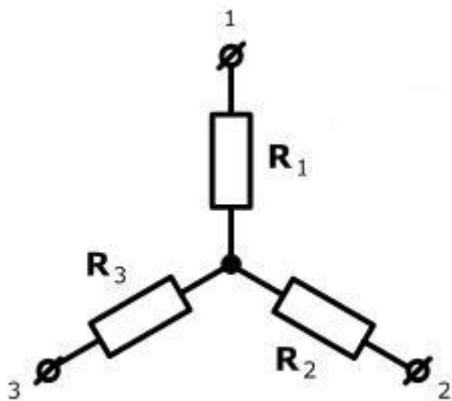
4. Какой буквой обозначается коэффициент трансформации.

- А) p ;
- Б) k ;
- В) t ;

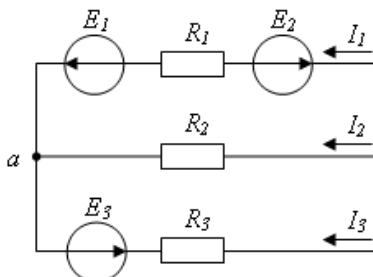
5. Какой элемент изображен на фотографии?



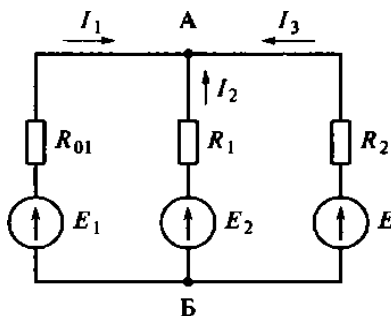
- А) конденсатор;
 Б) катушка индуктивности;
 В) резистор.
 6. Каким способом соединены резисторы на рисунке?



- А) Последовательно;
 Б) Параллельно;
 В) Звезда;
 Г) Треугольник.
 7. Для узла «б» справедливо уравнение...



- А) $I_1 + I_2 + I_3 = 0$
 Б) $I_1 - I_2 + I_3 = 0$
 В) $-I_1 - I_2 + I_3 = 0$
 Г) $-I_1 - I_2 - I_3 = 0$
 8. Сколько всего уравнений нужно составить для расчета неизвестных токов в ветвях цепи, и по каким законам Кирхгофа нужно их составить?



- А) три, одно по первому закону и два по второму;
 Б) четыре, одно по первому и три по второму;
 В) два, одно по первому закону и одно по второму;
 Г) три, два по первому закону и одно по второму.
 9. Какая векторная величина, представляет собой силу, действующую на электрически заряженную частицу, движущуюся в электромагнитном поле?

- А) напряженность электрического поля;
- Б) магнитная индукция;
- В) сила Лоренца;
- Г) сила света.

10. Как называется электрический ток, мгновенные значения которого повторяются через равные интервалы времени в неизменной последовательности?

- А) периодический;
- Б) постоянный;
- В) мгновенный.

11. Какая величина по отношению к электрическому сопротивлению является обратной?

- А) электропроводность;
- Б) работа;
- В) скорость;
- Г) ускорение.

12. Вещество хорошо проводящее электрический ток?

- А) диэлектрик;
- Б) полупроводник;
- В) проводник,
- Г) все ответы верны.

13. Как изменяется электрическое сопротивление медной проволоки, если ее длину увеличить?

- А) уменьшается;
- Б) увеличивается;
- В) не изменяется.
- Г) нет верного ответа

14. Как называется графическое изображение электрической цепи, содержащее условные обозначения ее элементов и показывающее соединения этих элементов?

- А) чертеж электрической цепи;
- Б) спецификация деталей;
- В) дефектная ведомость;
- Г) схема электрической цепи.

15. Как называется вещество, основным свойством которого является способность намагничиваться?

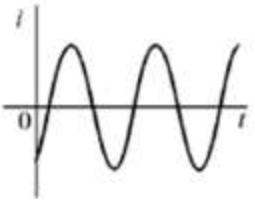
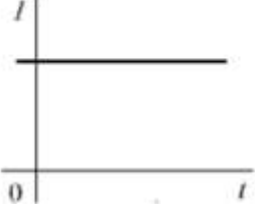
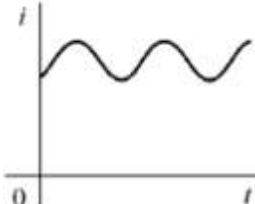
- А) диэлектрик;
- Б) сверхпроводник;
- В) магнетик;

16. Как называется основной закон электрических цепей постоянного тока устанавливающий связь между током и напряжением на участках цепи?

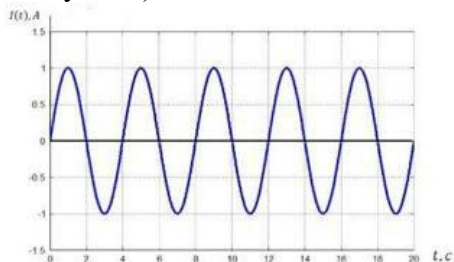
- А) закон Ома;
- Б) первый закон Кирхгофа;
- В) второй закон Кирхгофа;

17. На каком рисунке снизу представлен график периодического синусоидального сигнала электрического тока?

- А) А;
- Б) Б;
- В) В.

А	Б	В
		

18. Внимательно изучите график синусоидального тока. Какая величина период тока (в секундах)?



- А) 2;
- Б) 5;
- В) 4.

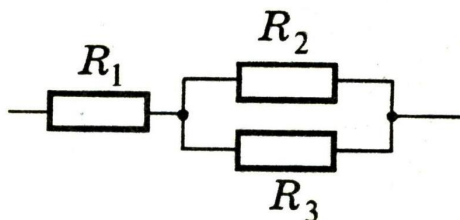
19. физическая величина, характеризующая свойство проводника препятствовать прохождению электрического тока и равная отношению напряжения на концах проводника к силе тока, протекающего по нему?

- А) температура;
- Б) сопротивление;
- В) энергия;
- Г) ускорение.

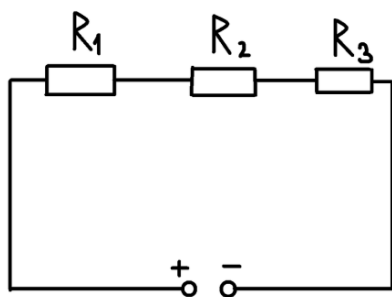
20. От каких параметров зависит величина сопротивления проводника

- А) длины;
- Б) сечения;
- В) материала;
- Г) все ответы верны.

21. Определить общее сопротивление схемы если сопротивление каждого резистора равно 6 Ом. _____



22. $U_1 = 2\text{В}$, $U_2 = 1\text{В}$, $U_3 = 3\text{В}$. Определить $U_{\text{ист}}$ _____



Ключ.

№ вопроса	ответ
1.	А
2.	А
3.	Б
4.	Б
5.	Б
6.	В
7.	Г
8.	А
9.	В
10.	А
11.	А
12.	В
13.	Б
14.	Г
15.	В
16.	А
17.	А
18.	В
19.	Б
20.	Г
21.	9
22.	6

Критерии оценки.

Число баллов	Процент выполнения работы	Оценка по пятибалльной шкале
12-17	70%	3
18-21	80%	4
22-25	90%	5

Министерство образования Московской области
Государственное образовательное учреждение высшего образования Московской области
«Государственный гуманитарно-технологический университет»
(ГГТУ)
Промышленно-экономический колледж

СОГЛАСОВАНО

Представитель работодателя

Генеральный директор

должность

ООО «Легарт»

организация

Александр А.

фамилия, имя, отчество

подпись

« » 2021 г.



СОГЛАСОВАНО

Представитель работодателя

Генеральный директор

должность

ООО «Литерафорте»

организация

Ирина А.В.

фамилия, имя, отчество

подпись

« » 2021 г.



**ФОНД ОЦЕНОЧНЫХ СРЕДСТВ
РЕЗУЛЬТАТОВ ОСВОЕНИЯ ДИСЦИПЛИНЫ
ОП.03 ОСНОВЫ ЭЛЕКТРОНИКИ И СХЕМОТЕХНИКИ**

Профессия среднего профессионального образования
09.01.03 Мастер по обработке цифровой информации

Орехово-Зуево, 2021

Время: 45 минут

Контроль и оценка результатов освоения

№ вопроса	ОК	ПК	Знать	Уметь
	ОК 1-ОК 5	ПК 1.1, ПК1.2, ПК 1.3, ПК1.4, ПК 1.5, ПК2.1, ПК 2.2, ПК2.3, ПК 2.4	З ₇ , З ₈ , З ₉ , З ₁₀ , З ₁₁ , З ₁₂	У ₁
2.	ОК 1-ОК 5	ПК 1.1, ПК1.2, ПК 1.3, ПК1.4, ПК 1.5, ПК2.1, ПК 2.2, ПК2.3, ПК 2.4	З ₇ , З ₈ , З ₉ , З ₁₀ , З ₁₁ , З ₁₂	У ₁
3.	ОК 1-ОК 5	ПК 1.1, ПК1.2, ПК 1.3, ПК1.4, ПК 1.5, ПК2.1, ПК 2.2, ПК2.3, ПК 2.4	З ₂ , З ₃ , З ₄ , З ₅ , З ₆	У ₁
4.	ОК 1-ОК 5	ПК 1.1, ПК1.2, ПК 1.3, ПК1.4, ПК 1.5, ПК2.1, ПК 2.2, ПК2.3, ПК 2.4	З ₂ , З ₃ , З ₄ , З ₅ , З ₆	У ₁
5.	ОК 1-ОК 5	ПК 1.1, ПК1.2, ПК 1.3, ПК1.4, ПК 1.5, ПК2.1, ПК 2.2, ПК2.3, ПК 2.4	З ₂ , З ₃ , З ₄ , З ₅ , З ₆	У ₁
6.	ОК 1-ОК 5	ПК 1.1, ПК1.2, ПК 1.3, ПК1.4, ПК 1.5, ПК2.1, ПК 2.2, ПК2.3, ПК 2.4	З ₁ , З ₇	У ₁
7.	ОК 1-ОК 5	ПК 1.1, ПК1.2, ПК 1.3, ПК1.4, ПК 1.5, ПК2.1, ПК 2.2, ПК2.3, ПК 2.4	З ₁ , З ₇	У ₁
8.	ОК 1-ОК 5	ПК 1.1, ПК1.2, ПК 1.3, ПК1.4, ПК 1.5, ПК2.1, ПК 2.2, ПК2.3, ПК 2.4	З ₁ , З ₇	У ₁
9.	ОК 1-ОК 5	ПК 1.1, ПК1.2, ПК 1.3, ПК1.4, ПК 1.5, ПК2.1, ПК 2.2, ПК2.3, ПК 2.4	З ₁ , З ₇	У ₁
10.	ОК 1-ОК 5	ПК 1.1, ПК1.2, ПК 1.3, ПК1.4, ПК 1.5, ПК2.1, ПК 2.2, ПК2.3, ПК 2.4	З ₂ , З ₃ , З ₄ , З ₅ , З ₆	У ₁
11.	ОК 1-ОК 5	ПК 1.1, ПК1.2, ПК 1.3, ПК1.4, ПК 1.5, ПК2.1, ПК 2.2, ПК2.3, ПК 2.4	З ₂ , З ₃ , З ₄ , З ₅ , З ₆	У ₁
12.	ОК 1-ОК 5	ПК 1.1, ПК1.2, ПК 1.3, ПК1.4, ПК 1.5, ПК2.1, ПК 2.2, ПК2.3, ПК 2.4	З ₂ , З ₃ , З ₄ , З ₅ , З ₆	У ₁
13.	ОК 1-ОК 5	ПК 1.1, ПК1.2, ПК 1.3, ПК1.4, ПК 1.5, ПК2.1, ПК 2.2, ПК2.3, ПК 2.4	З ₁ , З ₇	У ₁
14.	ОК 1-ОК 5	ПК 1.1, ПК1.2, ПК 1.3, ПК1.4, ПК 1.5, ПК2.1, ПК 2.2, ПК2.3, ПК 2.4	З ₇ , З ₈ , З ₉ , З ₁₀ , З ₁₁	У ₁
15.	ОК 1-ОК 5	ПК 1.1, ПК1.2, ПК 1.3, ПК1.4, ПК 1.5, ПК2.1, ПК 2.2, ПК2.3, ПК 2.4	З ₇ , З ₈ , З ₉ , З ₁₀ , З ₁₁ , З ₁₂	У ₁
16.	ОК 1-ОК 5	ПК 1.1, ПК1.2, ПК 1.3, ПК1.4, ПК 1.5, ПК2.1, ПК 2.2, ПК2.3, ПК 2.4	З ₁ , З ₇	У ₁
17.	ОК 1-ОК 5	ПК 1.1, ПК1.2, ПК 1.3, ПК1.4, ПК 1.5, ПК2.1, ПК 2.2, ПК2.3, ПК 2.4	З ₁ , З ₇	У ₁
18.	ОК 1-ОК 5	ПК 1.1, ПК1.2, ПК 1.3, ПК1.4, ПК 1.5, ПК2.1, ПК 2.2, ПК2.3, ПК 2.4	З ₇ , З ₈ , З ₉ , З ₁₀ , З ₁₁ , З ₁₂	У ₁
19.	ОК 1-ОК 5	ПК 1.1, ПК1.2, ПК 1.3, ПК1.4, ПК 1.5, ПК2.1, ПК 2.2, ПК2.3, ПК 2.4	З ₇ , З ₈ , З ₉ , З ₁₀ , З ₁₂	У ₁
20.	ОК 1-ОК 5	ПК 1.1, ПК1.2, ПК 1.3, ПК1.4, ПК 1.5, ПК2.1, ПК 2.2, ПК2.3, ПК 2.4	З ₇ , З ₈ , З ₉ , З ₁₀ , З ₁₂	У ₁
21.	ОК 1-ОК 5	ПК 1.1, ПК1.2, ПК 1.3, ПК1.4, ПК 1.5, ПК2.1, ПК 2.2, ПК2.3, ПК 2.4	З ₂ , З ₃ , З ₄ , З ₅ , З ₆	У ₁

22.	ОК 1-ОК 5	ПК 1.1, ПК1.2, ПК 1.3, ПК1.4, ПК 1.5, ПК2.1, ПК 2.2, ПК2.3, ПК 2.4	З ₂ , З ₃ , З ₄ , З ₅ , З ₆	У ₁
23.	ОК 1-ОК 5	ПК 1.1, ПК1.2, ПК 1.3, ПК1.4, ПК 1.5, ПК2.1, ПК 2.2, ПК2.3, ПК 2.4	З ₂ , З ₃ , З ₄ , З ₅ , З ₆	У ₁
24.	ОК 1-ОК 5	ПК 1.1, ПК1.2, ПК 1.3, ПК1.4, ПК 1.5, ПК2.1, ПК 2.2, ПК2.3, ПК 2.4	З ₂ , З ₃ , З ₄ , З ₅ , З ₆	У ₁

Тест

Выберите правильный ответ:

Вопрос № 1

Триггером называют устройство:

- А) с двумя устойчивыми состояниями
- Б) с тремя устойчивыми состояниями
- В) без устойчивых состояний

Вопрос № 2

АЦП - это ...

- А) устройство, преобразующее входной аналоговый сигнал в дискретный код
- Б) устройства, предназначенные для усиления напряжения, тока и мощности электрического сигнала
- В) энергонезависимая память, используется для хранения массива неизменяемых данных

Вопрос № 3

ЦАП - это ...

- А) устройства, предназначенные для усиления напряжения, тока и мощности электрического сигнала
- Б) энергонезависимая память, используется для хранения массива неизменяемых данных
- В) устройство для преобразования цифрового кода в аналоговый сигнал

Вопрос № 4

Устройство, предназначенное для коммутации электрических сигналов, называется:

- А) электронным ключом
- Б) дифференциальным усилителем
- В) операционным усилителем

Вопрос № 5

Основная характеристика резистора:

- А) индуктивность L
- Б) сопротивление R
- В) ёмкость C
- Г) индукция B

Вопрос № 6

Полупроводниковый диод имеет структуру

- А) a-b
- Б) n-p-n
- В) p-n
- Г) b-c

Вопрос № 7

Электроды полупроводникового диода имеют название:

- А) катод, управляющий электрод
- Б) база, эмиттер
- В) катод, анод
- Г) база 1, база 2

Вопрос № 8

Электроды биполярного транзистора имеют название:

- А) коллектор, база, эмиттер

- Б) анод, катод, управляющий электрод
- В) сток, исток, затвор
- Г) анод, сетка, катод

Вопрос № 9

p-n переход образуется при контакте:

- А) металл-металл
- Б) полупроводник-полупроводник
- В) металл-полупроводник
- Г) металл-диэлектрик

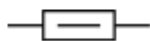
Вопрос № 10

Основная характеристика конденсатора:

- А) Емкость С
- Б) Индуктивность L
- В) Сопротивление R
- Г) ЭДС E

Вопрос № 11

Элемент электрической схемы изображенный на рисунке называется:



- А) Резистор 0.5 Вт
- Б) Конденсатор 1 мкФ
- В) Диод Варикап

Вопрос № 12

Обозначение резистора 1М3 означает величину в ...

- А) одну и три десятых микрогенри
- Б) один миллион триста тысяч Ом
- В) 1 час

Вопрос № 13

Направленное движение заряженных частиц это:

- А) первое уравнение Кирхгофа
- Б) сопротивление проводника
- В) электрический ток

Вопрос № 14

13. Точка электрической цепи, где сходится не менее трех ветвей:

- А) узел
- Б) ветвь
- В) контур

Вопрос № 15

Электроды полевого транзистора имеют название:

- А) анод, катод, управляющий электрод
- Б) сток, исток, затвор
- В) анод, сетка, катод

Вопрос № 16

Электронно-дырочный переход это:

- А) n-n – переход
- Б) p-p – переход
- В) p-n – переход

Вопрос № 17


Сколько выводов имеет транзистор?

- А) Три

Б) Один

В) Два

Вопрос № 18

Какой прибор обозначен  ?

А) МДП транзистор с индуцированным n-каналом

Б) Фотодиод

В) Фотоэлемент

Вопрос № 19

Какой элемент относится к фотоэлектрическому приемнику излучения?

А) Светодиод

Б) Фоторезистор

Вопрос № 20

Единица измерения индуктивности:

А) Генри

Б) Ом

В) Вольт

Вопрос № 21

Единица измерения электрического сопротивления:

А) Ампер

Б) Генри

В) Фарад

Г) Ом

Вопрос № 22

Закон Ома:

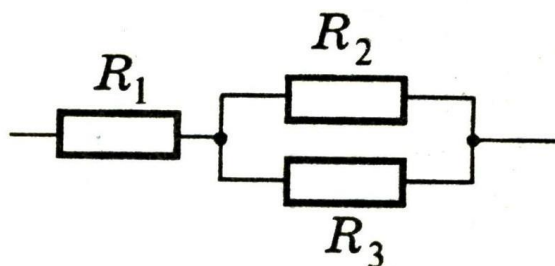
А) $U=I/r$

Б) $R=I/R$

В) $U=IR$

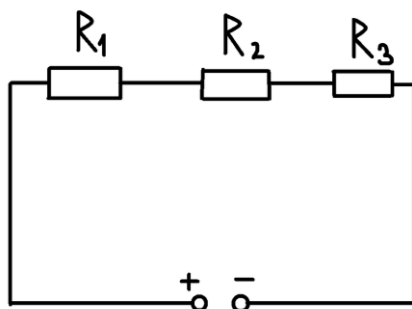
Вопрос № 23

Определить общее сопротивление схемы если сопротивление каждого резистора равно 8 Ом. _____



Вопрос № 24

$U_1 = 4В, U_2 = 1В, U_3 = 5В$. Определить $U_{ист}$ _____



Ключ.

Номер вопроса	1	2	3	4	5	6	7	8	9	10	11	12
Ответ	А	А	В	А	Б	В	В	А	Б	А	А	Б

Номер вопроса	13	14	15	16	17	18	19	20	21	22	23	24
Ответ	В	А	Б	В	А	Б	Б	А	Г	В	12	10

Критерии оценки.

Число баллов	Процент выполнения работы	Оценка по пятибалльной шкале
12-17	70%	3
18-21	80%	4
22-25	90%	5

**Министерство образования Московской области
Государственное образовательное учреждение высшего образования Московской
области
«Государственный гуманитарно-технологический университет»
(ГГТУ)
Промышленно-экономический колледж**

СОГЛАСОВАНО

Представитель работодателя

Генеральный директор

должность

ООО «Легеарт»

организация

Александр

фамилия

подпись

«

»

2021 г.

»

»

»

»

»

»

»

»

»

»

»

»

»

»

»

»

»

»

»

»

»

»

»

»

»

»

»

»

»

»

»

»

»

»

»

»

»

»

»

СОГЛАСОВАНО

Представитель работодателя

Генеральный директор

должность

ООО «Литерафорте»

организация

Ирина

фамилия

подпись

»

»

»

»

»

»

»

»

»

»

»

»

»

»

»

»

»

»

»

»

»

»

»

»

»

»

»

»

»

»

»

»

»

»

»

»

»

»

»

»

»

»

**ФОНД ОЦЕНОЧНЫХ СРЕДСТВ
РЕЗУЛЬТАТОВ ОСВОЕНИЯ ДИСЦИПЛИНЫ
ОП.04. ОХРАНА ТРУДА И ТЕХНИКА БЕЗОПАСНОСТИ**

Профессия среднего профессионального образования
09.01.03 Мастер по обработке цифровой информации.

Орехово-Зуево, 2021

Время: 45 минут

Контроль и оценка результатов освоения

№ вопроса	ОК	ПК	Знать	Уметь
1.	ОК 01 - ОК 05	ПК 1.1-1.3; ПК 2.1; ПК 2.2	З ₂	У ₁
2.	ОК 01 - ОК 05	ПК 1.1-1.3; ПК 2.1; ПК 2.2	З ₂	У ₁
3.	ОК 01 - ОК 05	ПК 1.1-1.5; ПК 2.1-2.4	З ₁ , З ₃	У ₁
4.	ОК 01 - ОК 05	ПК 1.1-1.5; ПК 2.1-2.4	З ₁ , З ₃	У ₁
5.	ОК 01 - ОК 05	ПК 1.1-1.3; ПК 2.1; ПК 2.2	З ₁	У ₁
6.	ОК 01 - ОК 05	ПК 1.1-1.3; ПК 2.1; ПК 2.2	З ₃	У ₁
7.	ОК 01 - ОК 05	ПК 1.1-1.5; ПК 2.1-2.4	З ₁	У ₁
8.	ОК 01 - ОК 05	ПК 1.1-1.5; ПК 2.1-2.4	З ₁	У ₁
9.	ОК 01 - ОК 05	ПК 1.1-1.3; ПК 2.1; ПК 2.2	З ₃	У ₁
10.	ОК 01 - ОК 05	ПК 1.1-1.3; ПК 2.1; ПК 2.2	З ₁	У ₁
11.	ОК 01 - ОК 05	ПК 1.1-1.3; ПК 2.1; ПК 2.2	З ₃	У ₁
12.	ОК 01 - ОК 05	ПК 1.1-1.3; ПК 2.1; ПК 2.2	З ₃	У ₁
13.	ОК 01 - ОК 05	ПК 1.1-1.3; ПК 2.1; ПК 2.2	З ₃	У ₁
14.	ОК 01 - ОК 05	ПК 1.1-1.5; ПК 2.1-2.4	З ₃	У ₁
15.	ОК 01 - ОК 05	ПК 1.1-1.5; ПК 2.1-2.4	З ₃	У ₁
16.	ОК 01 - ОК 05	ПК 1.1-1.5; ПК 2.1-2.4	З ₃	У ₁
17.	ОК 01 - ОК 05	ПК 1.1-1.5; ПК 2.1-2.4	З ₃	У ₁
18.	ОК 01 - ОК 05	ПК 1.1-1.5; ПК 2.1-2.4	З ₃	У ₁
19.	ОК 01 - ОК 05	ПК 1.1-1.5; ПК 2.1-2.4	З ₃	У ₁
20.	ОК 01 - ОК 05	ПК 1.1-1.3; ПК 2.1; ПК 2.2	З ₃	У ₁

ТЕСТ.

1. Тип задания - установление соответствия

Установите соответствие между названием документа и датой его принятия:

1	Конституция РФ.	а	21.12.2001г.
2	Трудовой кодекс РФ.	б	12.12.1993 г.

2. Тип задания - одиночный выбор

Расшифровка сокращения ТК РФ:

- а) трудовой кодекс Российской Федерации;
- б) торговый контракт Российской Федерации.
- в) торговый комплекс Российской Федерации;
- г) трендовый кодекс Российской Федерации.

3. Тип задания - одиночный выбор

Выберите из перечисленных мероприятий при несчастном случае на производстве обязан обеспечить работодатель в первую очередь

- а) Организовать комиссию по расследованию несчастного случая.
- б) Сообщить о происшедшем несчастном случае в государственную инспекцию труда и другие органы.
- в) Немедленно организовать оказание пострадавшему первую помощь и, при необходимости, доставить его в медицинское учреждение
- г) Сообщить родным.

4. Тип задания - одиночный выбор

Выберите из предложенных вариантов правильный, составление акта по форме Н-1 с пострадавшим работником другой организации составляется:

- а) в одном экземпляре
- б) в двух экземплярах;

- в) в трех экземплярах;
- г) в четырех экземплярах.

5. Тип задания - установление соответствия

Установите соответствие между производственными факторами и последствиями их воздействия:

1	Повышенная температура (свыше 30°)	а	Утомление слухового аппарата, снижение слуха, раздражительность, ослабление памяти, подавленность настроения
2	Шум и вибрация	б	Нарастающая слабость, головная боль, головокружение, шум в ушах, мелькание в глазах, в последствие тепловой удар
3	Механические воздействия	в	Ушиб, порез, растяжение связок, вывих, перелом.
4	Воздействие электрического тока	г	Электрический удар, электрические травмы: ожоги, электрические знаки, металлизация кожи, в результате расстройство нормальной деятельности нервной системы, потеря сознания, паралич дыхательных центров.

6. Тип задания - установление соответствия

Установите соответствие между видом инструктажа и формой его проведения

1	Первичный	а	Проводится на рабочем месте не зависимо от квалификации работников, стажа и оплаты работы не реже, чем 1 раз в 6 месяцев
2	Вводный	б	Проводится со всеми рабочими и служащими независимо от профессии до приема на работу, а также командированным и учащимися, прибывшими на практику
3	Внеплановый	в	Проводится на рабочем месте в случае изменения правил по охране труда, технологических процессов, нарушения работниками правил техники безопасности, при несчастных случаях
4	Повторный	г	На рабочем месте проводит непосредственный руководитель работ перед допуском к работе

7. Тип задания – одиночный выбор

Что означает понятие «термический ожог»?

- а) повреждение тканей тела, вызванное воздействием низкой температуры;
- б) воздействие на кожу солнечных лучей, кислот и щелочей;
- в) повреждение тканей тела, вызванное воздействием высокой температуры

8. Тип задания - одиночный выбор

Виды травм, которые могут возникнуть при воздействии электрического тока.

- а) электрический ожог;
- б) химические ожоги;
- в) электрический удар;
- г) лучевые ожоги.

9. Тип задания - одиночный выбор

По истечении, какого срока пересматриваются инструкции?

- а) не реже 1 раза в 1 год;
- б) не реже 1 раза в 3 года;
- в) не реже 1 раза в 2 года;

г) не реже 1 раза в 5 лет;

10. Заданий свободного изложения (Вставьте пропущенное словосочетание):

.....- это время, в течении которого работник в соответствии с правилами внутреннего трудового распорядка и условиями трудового договора должен исполнять трудовые обязанности.

11 Тип задания - одиночный выбор

По истечении, какого срока пересматриваются инструкции для работ повышенной опасности:

а) не реже 1 раза в 1 год;

б) не реже 1 раза в 3 года;

в) не реже 1 раза в 2 года;

г) не реже 1 раза в 5 лет;

12. Тип задания - одиночный выбор

Кем обеспечиваются приобретение, хранение и уход за средствами индивидуальной защиты?

а) приобретение, хранение и уход за средствами индивидуальной защиты обеспечиваются работниками организации, использующими их при работе;

б) приобретение, хранение и уход за средствами индивидуальной защиты обеспечиваются работодателем;

в) приобретение, хранение и уход за средствами индивидуальной защиты обеспечиваются профсоюзным комитетом организации

г) приобретение, хранение и уход за средствами индивидуальной защиты обеспечиваются работником;

13. Тип задания - одиночный выбор

Могут ли быть работники допущены к работе без средств индивидуальной защиты, в неисправной, неотремонтированной, загрязненной специальной одежде и обуви?

а) Да;

б) Нет;

в) Возможно;

г) Может быть.

14. Заданий свободного изложения (закончите предложение)

Заболевание в возникновении которых играют роль вредные факторы присущие конкретному трудовому процессу – это

15. Тип задания - одиночный выбор

Государственная политика в области охраны труда строится на следующих принципах.

а) Максимальное использование рабочей силы

б) Получение прибыли

в) Приоритет сохранение здоровья работников, общественный контроль за соблюдением интересов работников, внедрение безопасных технологий

г) Минимум затрат на создание условий труда

д) Максимальный доход от производства

16. Тип задания - одиночный выбор

Какая служба осуществляет государственный надзор за выполнением СанПин?

а) Федеральная инспекция труда

б) Роспотребнадзор

в) Министерство образование РФ

г) Техническая инспекция труда профсоюза работников народного образования и науки

17 Заданий свободного изложения (закончите предложение)

Система законодательных актов, организационных, гигиенических и лечебно-профилактических мероприятий обеспечивающих сохранение здоровья – это.....

18. Тип задания – множественный выбор

Служба охраны труда создается:

- а) Для решения задач управления охраны труда
- б) Для планирования работ по охране труда
- в) Для обеспечения работающих средствами индивидуальной и коллективной защиты
- г) Для обеспечения предприятия и работающих нормативными актами по вопросам охраны труда

19. Тип задания – множественный выбор

Особо опасные помещения это:

- а) Помещения сухие, не жаркие, без токопроводящей пыли, с незначительным заполнением заземленными установками
- б) Помещения, где влажность воздуха (100%)
- в) Наличие химически активной среды
- г) Наличие одновременно двух или более условий для помещения с повышенной опасностью

20. Тип задания - одиночный выбор

В каком размере предприятие платит штраф в случае установления попытки сокрытия работодателем несчастного случая?

- а) В 5-кратном размере;
- б) В 10-кратном размере;
- в) В 20-кратном размере;
- г) В 15-кратном размере.

Ситуационная задача

Сотрудник Петров А.В. по собственному желанию без распоряжения руководства пришел на работу раньше начала рабочей смены и получил травму. Является ли данная травма производственной? Какую ответственность несет работодатель за травму, полученную сотрудником на предприятии в нерабочее время?

Ключ.

№ вопроса	Правильные ответы
1	1-б; 2-а;
2	а
3	в
4	в
5	1-б; 2-а;3-в;4-г
6	1-г, 2-б, 3-в, 4-а
7	в
8	а
9	г
10	Рабочее время
11	б
12	б
13	б
14	Профессиональные заболевания
15	в
16	б
17	Охрана труда
18	а, в, г
19	б, в, г
20	б

Эталон ответа ситуационной задачи

Является, т.к. произошла на территории предприятия, в течение времени, необходимого для приведения в порядок орудий производства и одежды, выполнения других предусмотренных правилами внутреннего трудового распорядка действий перед началом и после окончания работы, при выполнении работы за пределами установленной для работника продолжительности рабочего времени, в выходные и нерабочие праздничные дни. Руководитель не предусмотрел в трудовом договоре за какое время разрешается приходить для приемки смены. В зависимости от обстоятельств организация или ее должностные лица могут быть привлечены к ответственности

Критерии оценивания.

За правильный ответ на вопрос или верное решение задачи выставляется положительная оценка – 1 балл.

За неправильный ответ на вопросы или неверное решение задачи выставляется отрицательная оценка – 0 баллов.

Максимальное количество баллов– 21

От 18 до 21 баллов - оценка «отлично»

От 12 до 17 баллов - оценка «хорошо»

От 6 до 11 баллов - оценка «удовлетворительно»

Время: 45 минут

Контроль и оценка результатов освоения

№ вопроса	ОК, ПК	Знать	Уметь
1	ОК1.-ОК7., ПК 1.1. , ПК 1.2., ПК 1.3., ПК 1.4., ПК 1.5.,ПК 2.1., ПК 2.2. , ПК 2.3. , ПК 2.4.	З ₁ З ₂	У ₁ У ₂
2	ОК1.-ОК7., ПК 1.1. , ПК 1.2., ПК 1.3., ПК 1.4., ПК 1.5.,ПК 2.1., ПК 2.2. , ПК 2.3. , ПК 2.4.	З ₂	У ₁
3	ОК1.-ОК7., ПК 1.1. , ПК 1.2., ПК 1.3., ПК 1.4., ПК 1.5.,ПК 2.1., ПК 2.2. , ПК 2.3. , ПК 2.4.	З ₃	У ₂
4	ОК1.-ОК7., ПК 1.1. , ПК 1.2., ПК 1.3., ПК 1.4., ПК 1.5.,ПК 2.1., ПК 2.2. , ПК 2.3. , ПК 2.4.	З ₁ З ₂	У ₁ У ₂
5	ОК1.-ОК7., ПК 1.1. , ПК 1.2., ПК 1.3., ПК 1.4., ПК 1.5.,ПК 2.1., ПК 2.2. , ПК 2.3. , ПК 2.4.	З ₂	У ₁
6	ОК1.-ОК7., ПК 1.1. , ПК 1.2., ПК 1.3., ПК 1.4., ПК 1.5.,ПК 2.1., ПК 2.2. , ПК 2.3. , ПК 2.4.	З ₃	У ₂
7	ОК1.-ОК7., ПК 1.1. , ПК 1.2., ПК 1.3., ПК 1.4., ПК 1.5.,ПК 2.1., ПК 2.2. , ПК 2.3. , ПК 2.4.	З ₁ З ₂	У ₁ У ₂
8	ОК1.-ОК7., ПК 1.1. , ПК 1.2., ПК 1.3., ПК 1.4., ПК 1.5.,ПК 2.1., ПК 2.2. , ПК 2.3. , ПК 2.4.	З ₂	У ₁
9	ОК1.-ОК7., ПК 1.1. , ПК 1.2., ПК 1.3., ПК 1.4., ПК 1.5.,ПК 2.1., ПК 2.2. , ПК 2.3. , ПК 2.4.	З ₃	У ₂
10	ОК1.-ОК7., ПК 1.1. , ПК 1.2., ПК 1.3., ПК 1.4., ПК 1.5.,ПК 2.1., ПК 2.2. , ПК 2.3. , ПК 2.4.	З ₁ З ₂	У ₁ У ₂
11	ОК1.-ОК7., ПК 1.1. , ПК 1.2., ПК 1.3., ПК 1.4., ПК 1.5.,ПК 2.1., ПК 2.2. , ПК 2.3. , ПК 2.4.	З ₂	У ₁
12	ОК1.-ОК7., ПК 1.1. , ПК 1.2., ПК 1.3., ПК 1.4., ПК 1.5.,ПК 2.1., ПК 2.2. , ПК 2.3. , ПК 2.4.	З ₃	У ₂
13	ОК1.-ОК7., ПК 1.1. , ПК 1.2., ПК 1.3., ПК 1.4., ПК 1.5.,ПК 2.1., ПК 2.2. , ПК 2.3. , ПК 2.4.	З ₁ З ₂	У ₁ У ₂
14	ОК1.-ОК7., ПК 1.1. , ПК 1.2., ПК 1.3., ПК 1.4., ПК 1.5.,ПК 2.1., ПК 2.2. , ПК 2.3. , ПК 2.4.	З ₂	У ₁
15	ОК1.-ОК7., ПК 1.1. , ПК 1.2., ПК 1.3., ПК 1.4., ПК 1.5.,ПК 2.1., ПК 2.2. , ПК 2.3. , ПК 2.4.	З ₃	У ₂

Тест

Выберите правильный ответ

№ п/п	Вопрос	Варианты ответов
1.	Реорганизация это...	<p>А) изменение ее организационно-правовой формы, в результате чего права и обязанности прежнего юридического лица переходят к новому владельцу</p> <p>Б) прекращение деятельности организации</p> <p>В)признанная арбитражным судом неспособность должника в полном объеме удовлетворить требования кредиторов подснежным обязательствам или исполнить обязанность по уплате обязательных</p>

		платежей
2.	Реорганизация, которая осуществляется по решению самих учредителей организации.	А) добровольная Б) принудительная
3.	Процесс изменения организационно-правовой формы организации (например закрытого АО в публичное АО)	А) слияние Б) присоединение В) разделение Г) преобразование Д) выделение
4.	Что такое экономика?	А) экономические отношения в семье Б) общественная наука, которая на основе анализа ограниченных материальных и человеческих ресурсов решает проблему выбора обществом оптимальных способов удовлетворения потребностей В) наука о потребителях и фирмах
5.	Способ организации экономической жизни, при которой капитал и земля находятся в частной собственности, а ограниченные ресурсы распределяются с помощью рынка	А) рыночная Б) смешанная В) традиционная
6.	Способ организации экономической жизни, при которой земля и капитал находятся в частной собственности, хотя на часть экономических ресурсов имеется ограниченная государственная собственность. Распределение ограниченных ресурсов осуществляется как рынками, так и при участии государства	А) рыночная Б) смешанная В) традиционная
7.	Макроэкономика-это...	А) наука о хозяйстве в целом Б) наука о потребителях и фирмах
8.	Преимущества командной экономической системы	А) стабильность общества, экономики; возможность быстрого распределения и перераспределения ресурсов Б) мастерство передается из поколения в поколение; стабильность и предсказуемость общества; добротность и качество продукции. В) большая свобода выбора для производителей и потребителей; широкий выбор товаров и услуг, внедрение передовых технологий, высокое качество продукции; воздействие конкуренции на эффективность, повышение качества, отсутствие дефицита; высокая продуктивность фермерских хозяйств.

	Дополните ответ	
9	Заключительной фазой (стадией) общественного производства является...	
10	Преобладание индивидуальной частной собственности считается отличительной чертой _____ экономической системы.	
11	_____ обусловили (-ла) неизбежность дефицита товаров и услуг в административно-командной экономике.	
12	Бумажные деньги отличаются от кредитных тем, что они...	
13	Реализацию интересов рыночных субъектов и соединение интересов продавца и покупателя обеспечивает _____ функция рынка	
14	Дифференциация товаропроизводителей и ликвидация убыточных предприятий осуществляется с помощью _____ функции рынка.	
15	Экономический рост является экстенсивным, если...	

Ключ.

№ вопроса	ответ
1	а
2	а
3	г
4	б
5	а
6	б
7	а
8	а
9	Заклучительной фазой (стадией) общественного производства является... потребление
10	Преобладание индивидуальной частной собственности считается отличительной чертой _____ экономической системы. чисто рыночной
11	_____ обусловили (-ла) неизбежность дефицита товаров и услуг в административно-командной экономике. цены, не учитывающие соотношение спроса и предложения
12	Бумажные деньги отличаются от кредитных тем, что они... имеют принудительную покупательную способность

13	Реализацию интересов рыночных субъектов и соединение интересов продавца и покупателя обеспечивает _____ функция рынка посредническая
14	Дифференциация товаропроизводителей и ликвидация убыточных предприятий осуществляется с помощью _____ функции рынка. регулирующей
15	Экономический рост является экстенсивным, если... увеличение производства товаров и услуг происходит за счёт привлечения дополнительных факторов производства

Критерии оценивания.

Каждое задание оценивается в 1 балл

Максимальное количество баллов - 15

От 7 до 9 баллов - оценка «удовлетворительно»

От 10 до 12 баллов - оценка «хорошо»

От 13 до 15 баллов - оценка «отлично»

Время: 45 минут

Контроль и оценка результатов освоения

№ вопроса	ОК,ПК	Знать	Уметь
1	ОК1.-ОК7., ПК 1.1. , ПК 1.2., ПК 1.3. ,ПК 1.4. ,ПК 1.5.,ПК 2.1., ПК 2.2. ,ПК 2.3., ПК 2.4.	З ₁ , З ₂ , З ₄ , З ₅	У ₅
2	ОК1.-ОК7., ПК 1.1. , ПК 1.2., ПК 1.3. ,ПК 1.4. ,ПК 1.5.,ПК 2.1., ПК 2.2. ,ПК 2.3., ПК 2.4.	З ₂ , З ₉ З ₁₀	У ₁ , У ₂
3	ОК1.-ОК7., ПК 1.1. , ПК 1.2., ПК 1.3. ,ПК 1.4. ,ПК 1.5.,ПК 2.1., ПК 2.2. ,ПК 2.3., ПК 2.4.	З ₁ , З ₂ , З ₄ , З ₅	У ₂
4	ОК1.-ОК7., ПК 1.1. , ПК 1.2., ПК 1.3. ,ПК 1.4. ,ПК 1.5.,ПК 2.1., ПК 2.2. ,ПК 2.3., ПК 2.4.	З ₁ , З ₂ , З ₄ , З ₅	У ₂
5	ОК1.-ОК7., ПК 1.1. , ПК 1.2., ПК 1.3. ,ПК 1.4. ,ПК 1.5.,ПК 2.1., ПК 2.2. ,ПК 2.3., ПК 2.4.	З ₁ , З ₂ , З ₄ , З ₅	У ₈
6	ОК1.-ОК7., ПК 1.1. , ПК 1.2., ПК 1.3. ,ПК 1.4. ,ПК 1.5.,ПК 2.1., ПК 2.2. ,ПК 2.3., ПК 2.4.	З ₁ , З ₂ , З ₄ , З ₅	У ₂
7	ОК1.-ОК7., ПК 1.1. , ПК 1.2., ПК 1.3. ,ПК 1.4. ,ПК 1.5.,ПК 2.1., ПК 2.2. ,ПК 2.3., ПК 2.4.	З ₁ , З ₂ , З ₄ , З ₅ , З ₉	У ₂ , У ₇
8	ОК1.-ОК7., ПК 1.1. , ПК 1.2., ПК 1.3. ,ПК 1.4. ,ПК 1.5.,ПК 2.1., ПК 2.2. ,ПК 2.3., ПК 2.4.	З ₁ , З ₂ , З ₄ , З ₅	У ₂
9	ОК1.-ОК7., ПК 1.1. , ПК 1.2., ПК 1.3. ,ПК 1.4. ,ПК 1.5.,ПК 2.1., ПК 2.2. ,ПК 2.3., ПК 2.4.	З ₁₀	У ₄
10	ОК1.-ОК7., ПК 1.1. , ПК 1.2., ПК 1.3. ,ПК 1.4. ,ПК 1.5.,ПК 2.1., ПК 2.2. ,ПК 2.3., ПК 2.4.	З ₁ , З ₂ , З ₄	
11	ОК1.-ОК7., ПК 1.1. , ПК 1.2., ПК 1.3. ,ПК 1.4. ,ПК 1.5.,ПК 2.1., ПК 2.2. ,ПК 2.3., ПК 2.4.	З ₁ , З ₂ , З ₄	
12	ОК1.-ОК7., ПК 1.1. , ПК 1.2., ПК 1.3. ,ПК 1.4. ,ПК 1.5.,ПК 2.1., ПК 2.2. ,ПК 2.3., ПК 2.4.	З ₁ , З ₂ , З ₄	У ₅
13	ОК1.-ОК7., ПК 1.1. , ПК 1.2., ПК 1.3. ,ПК 1.4. ,ПК 1.5.,ПК 2.1., ПК 2.2. ,ПК 2.3., ПК 2.4.	З ₁ , З ₂ , З ₄	
14	ОК1.-ОК7., ПК 1.1. , ПК 1.2., ПК 1.3. ,ПК 1.4. ,ПК 1.5.,ПК 2.1., ПК 2.2. ,ПК 2.3., ПК 2.4.	З ₁ , З ₂	У ₈
15	ОК1.-ОК7., ПК 1.1. , ПК 1.2., ПК 1.3. ,ПК 1.4. ,ПК 1.5.,ПК 2.1., ПК 2.2. ,ПК 2.3., ПК 2.4.	З ₁ , З ₂ , З ₄	У ₁ , У ₂

Тест

Выберите ответ

№ п/п	Вопросы	Варианты ответов
1	Безопасность жизнедеятельности – это:	<p>а) свойство системы «человек – среда обитания» сохранять условия взаимодействия с минимальной возможностью возникновения ущерба людским, природным и материальным ресурсам.</p> <p>б) индивидуальная система поведения человека, обеспечивающая ему физическое, душевное и социальное благополучие в реальной окружающей среде и активное долголетие.</p> <p>в) система знаний, умений, навыков жизненных ориентиров, обеспечивающих безопасность и наиболее полную активную</p>

		реализацию, имеющегося творческого потенциала личности в социальной, профессиональной и других сферах жизни.
2	Риск – это:	а) события, которые могут принести вред человеку б) количественная характеристика действия опасностей, формируемых конкретной деятельностью человека в) процессы, оказывающие негативное воздействие на человека
3	Опасная ситуация - это;	а) угроза жизни, б) угроза имуществу в) условия, при которых создается возможность возникновения несчастного случая
4	К опасным факторам среды обитания относятся:	а) шум, б) превышение ПДК вредных веществ в воздухе; в) факторы, приводящие к травмам или другим резким ухудшениям здоровья и даже к смерти;
5	Экстремальная ситуация – это:	а) состояние умиротворения; б) состояние психологического расстройства; в) ситуация, при которой возникает угроза жизни, здоровья или имущества.
6	Причинами возникновения экстремальной ситуации в природе являются:	а) шум; б) промышленные выбросы; в) смена климатогеографических условий г) ионизирующие излучения
7	Ситуация, при которой в значительной степени нарушаются нормальные условия жизнедеятельности людей на определенной территории, вызванное аварией, катастрофой, стихийным или экологическим бедствием, в результате которой возникает угроза их жизни и здоровью, наносится ущерб имуществу населения, народному хозяйству и окружающей природной среде:	а) чрезвычайная; б) обычная; в) экстремальная; г) оптимальная
8	Находясь на улице, вы услышали взрывы и узнали, что произошел выброс хлора и токсичное облако движется в вашем направлении. Ваши действия;	а) используете для укрытия первые и цокольные этажи здания, а также подвальные помещения; б) используете для укрытия любое понижение рельефа на открытой местности; в) укроетесь на верхних этажах в ближайшем здании жилого или культурно-бытового назначения;

		г) будете уходить в противоположную сторону от фронта облака по направлению ветра.
	Дополните ответ	
9	Чрезвычайная ситуация это...	
10	Экологическое бедствие это...	
11	Стихийное бедствие это...	
12	Вы вернулись в свою квартиру в ночное время и, почувствовав запах бытового газа, поступили следующим образом:	
13	Какое средство необходимо использовать при тушении электропроводки...	
14	Основным поражающим фактором ядерного оружия является...	
15	Какое отравляющее вещество вызывает сладковатый неприятный привкус во рту, слабость и головокружение, но по выходе из очага заражения эти ощущения исчезают и пострадавший чувствует себя нормально в течение 4-6 часов...	

Ключ.

№ вопроса	ответ
1	в
2	б
3	в
4	в
5	в
6	б, в
7	а
8	б
9	Чрезвычайная ситуация это Обстановка на определенной территории, сложившаяся в результате аварии, природного явления, катастрофы, оказывающая значительное отрицательное воздействие на жизнедеятельность людей, экономику и природную среду.
10	Экологическое бедствие это ЧС, вызванная под действием антропогенных факторов состояния окружающей среды.
11	Стихийное бедствие это Природное явление, носящее чрезвычайный характер и способное вызвать жертвы и материальный ущерб
12	Вы вернулись в свою квартиру в ночное время и, почувствовав запах бытового газа, поступили следующим образом: Не зажигая света, прошли к форточке и открыли ее
13	Какое средство необходимо использовать при тушении электропроводки Углекислотный огнетушитель.
14	Основным поражающим фактором ядерного оружия является...

	Ударная воздушная волна.
15	Какое отравляющее вещество вызывает сладковатый неприятный привкус во рту, слабость и головокружение, но по выходе из очага заражения эти ощущения исчезают и пострадавший чувствует себя нормально в течение 4-6 часов? Фосген.

Критерии оценивания.

Каждое задание оценивается в 1 балл

Максимальное количество баллов - 15

От 7 до 9 баллов - оценка «удовлетворительно»

От 10 до 12 баллов - оценка «хорошо»

От 13 до 15 баллов - оценка «отлично»

Министерство образования Московской области
Государственное образовательное учреждение высшего образования Московской области
«Государственный гуманитарно-технологический университет»
(ГГТУ)
Промышленно-экономический колледж

СОГЛАСОВАНО

Представитель работодателя

Генеральный директор

должность

ООО «Легеарт»

организация

Александр

фамилия

подпись

« 2021 г.



СОГЛАСОВАНО

Представитель работодателя

Генеральный директор

должность

ООО «Литерафорте»

организация

Ирина А.В.

фамилия

подпись

» 2021 г.



**ФОНД ОЦЕНОЧНЫХ СРЕДСТВ
РЕЗУЛЬТАТОВ ОСВОЕНИЯ ДИСЦИПЛИНЫ**

ОП.07 Основы финансовой грамотности

Профессия среднего профессионального образования
09.01.03 Мастер по обработке цифровой информации

Орехово-Зуево, 2021

Время: 45 минут

Контроль и оценка результатов освоения

№ вопроса	ЛР	ОК, ПК	Знать	Уметь
1	ЛР7, ЛР13, ЛР15, ЛР19-24	ОК 1; ОК 2; ОК 3.; ОК 4.; ОК 6.	З ₁ З ₂ , З ₄	У ₁
2	ЛР7, ЛР13, ЛР15, ЛР19-24	ОК 1.;ОК 2.;ОК 3.	З ₂	
3	ЛР7, ЛР13, ЛР15, ЛР19-24	ОК 4.; ОК 6.	З ₂ , З ₃	У ₃ У ₅
4	ЛР7, ЛР13, ЛР15, ЛР19-24	ОК 1.;ОК 2.;ОК 3.; ПК.1.3	З ₄	
5	ЛР7, ЛР13, ЛР15, ЛР19-24	ОК 4.;ОК 6, ПК.1.2	З ₁ , З ₄	У ₂ У ₆
6	ЛР7, ЛР13, ЛР15, ЛР19-24	ОК 1.;ОК 2.;ОК 3.	З ₂ , З ₄	
7	ЛР7, ЛР13, ЛР15, ЛР19-24	ОК 4.;ОК 6.	З ₅	
8-9	ЛР7, ЛР13, ЛР15, ЛР19-24	ОК 1.;ОК 2.;ОК 3.; ПК.1.2	З ₂	У ₇
10-11	ЛР7, ЛР13, ЛР15, ЛР19-24	ОК 4.;ОК 6; ПК.1.2	З ₁	
12	ЛР7, ЛР13, ЛР15, ЛР19-24	ОК 1.;ОК 2.;ОК 3.	З ₄	У ₈ У ₁₀ У ₁₂
13	ЛР7, ЛР13, ЛР15, ЛР19-24	ОК 4.;ОК 6.	З ₃ , З ₄	
14-15	ЛР7, ЛР13, ЛР15, ЛР19-24	ОК 1.;ОК 2.;ОК 3.	З ₄	
16	ЛР7, ЛР13, ЛР15, ЛР19-24	ОК 4.;ОК 6.	З ₁₃	У ₉
17	ЛР7, ЛР13, ЛР15, ЛР19-24	ОК 1.;ОК 2.;ОК 3.; ПК 1.2	З ₂	
18	ЛР7, ЛР13, ЛР15, ЛР19-24	ОК 4.;ОК 6.	З ₅	У ₁₁
19	ЛР7, ЛР13, ЛР15, ЛР19-24	ОК 1.;ОК 2.;ОК 3.	З ₅ , З ₈ , З ₁₂	
20	ЛР7, ЛР13, ЛР15, ЛР19-24	ОК 1.;ОК 2.;ОК 3.	З ₈ , З ₁₀	У ₄ У ₁₄
21	ЛР7, ЛР13, ЛР15, ЛР19-24	ОК 1.;ОК 2.;ОК 3.	З ₂ , З ₁₂ , З ₁₃	У ₁
22	ЛР7, ЛР13, ЛР15, ЛР19-24	ОК 4.;ОК 6.	З ₂ , З ₃ , З ₄ , З ₁₂ , З ₁₃	
23	ЛР7, ЛР13, ЛР15, ЛР19-24	ОК 4.;ОК 6.	З ₂ , З ₃ , З ₄ , З ₁₂ , З ₁₃	
24	ЛР7, ЛР13, ЛР15, ЛР19-24	ОК 1.;ОК 2.;ОК 3.	З ₁ , З ₂ , З ₄	У ₁ У ₇

Тест

1. Человек, который одалживает деньги и обязуется их вернуть на заранее оговоренных условиях — это

2. Как называется залог недвижимого имущества?

Выберите один верный ответ

- А) Квартирный кредит
- Б) Жилищный кредит
- В) Строительный кредит
- Г) Ипотека

3. Банковская карта – это...

Выберите один верный ответ

- А) Карта, дающая возможность пользоваться банковским счетом
- Б) Карта, по которой можно найти офис банка
- В) Дисконтная карта
- Г) Карта с личной финансовой информацией клиента банка

4. Инфляция - устойчивый рост цен на товары и услуги в стране.

- А) Верно
- Б) Неверно

5. Что такое ключевая ставка Банка России?

Выберите один верный ответ

- А) Процент, выше которого банки не могут выдавать ипотеку
- Б) Процент, под который Банк России выдает кредиты коммерческим банкам и принимает от них деньги на депозиты

6. На что влияет изменение ключевой ставки?

- А) На проценты по кредитам и вкладам
- Б) На размер будущей пенсии
- В) На размер заработной платы
- Г) На цены в магазинах

7. Что из перечисленного является ценной бумагой?

Выберите все верные варианты ответов

- А) Договор банковского вклада
- Б) Акция
- В) Облигация
- Г) Страховой полис на предъявителя

8. Какое право своему владельцу не дает обыкновенная акция?

Выберите один верный ответ

- А) Право на получение дивидендов
- Б) Право на получение части имущества компании в случае ее ликвидации
- В) Право на получение купонного дохода
- Г) Право голосовать на собрании акционеров

9. Привлечение (инвестирование) средств в микрофинансовые компании от физического лица по договору займа...

Выберите один верный ответ

- А) Потенциально более доходно, чем вклад в банке, но более рискованно
- Б) Менее доходно, чем вклад в банк, и менее рискованно
- В) Допускается только для юридических лиц
- Г) Запрещено

10. Что такое налог на доходы физических лиц?

Выберите один верный ответ

- А) НДС
- Б) Сумма, на которую разрешается уменьшить размер дохода при расчете налога

- В) Сумма, удерживаемая из совокупного дохода физического лица за календарный год
- Г) Налоговый вычет при покупке квартиры

11. Налоговый вычет – это...

Выберите один верный ответ

- А) Налог, уплачиваемый собственником земельного участка
- Б) Индивидуальный налог
- В) Сумма, уменьшающая размер дохода, с которого уплачивается налог
- Г) Налог, который вычитается работодателем из зарплаты

12. По какой базовой ставке в России начисляется налог на доходы физических лиц?

Выберите один верный ответ

- А) 20%
- Б) 13% (с 01.01.2021 с суммы свыше 5 млн руб. – 15%)
- В) Не исчисляется и не уплачивается вообще
- Г) 10%

13. В какую организацию работодатель отчисляет деньги для вашей будущей государственной пенсии?

Выберите один верный ответ

- А) В Федеральную налоговую службу
- Б) В Федеральную таможенную службу
- В) В любой пенсионный фонд, сотрудничающий с работодателем
- Г) В Пенсионный фонд Российской Федерации

14. Из чего не могут состоять ваши доходы после выхода на пенсию?

Выберите все верные варианты ответов

- А) Обязательные отчисления работодателя
- Б) Собственные сбережения
- В) Государственная пенсия
- Г) Негосударственная пенсия

15. Как оценить надежность негосударственного пенсионного фонда?

Выберите один верный ответ

- А) Довериться рекомендациям друзей
- Б) Проверить уровень предполагаемой доходности
- В) Довериться рекламе в СМИ
- Г) Проверить, включен ли интересующий НПФ в реестр Банка России, ознакомиться с публикуемой Банком России статистической информацией

16. Что наиболее важно при выборе банка?

Выберите один верный ответ

- А) Удобство расположения офиса
- Б) Биография руководства банка
- В) Наличие лицензии, выданной Банком России
- Г) Отзывы о качестве обслуживания

17. Для чего может быть использован номер СНИЛС?

Выберите один верный ответ

- А) Для идентификации на портале Госуслуг
- Б) Для учета данных о трудовом стаже
- В) Все перечисленное
- Г) Для упорядочивания сведений о суммах, перечисленных работодателем на пенсионный счет работника

18. С чего лучше начинать составление финансового плана?

Выберите один верный ответ

- А) Нанять финансового консультанта
- Б) Купить компьютер для проведения расчетов

- В) Взять кредит
- Г) Сформулировать финансовые цели

19. Вам позвонил человек, который представился сотрудником службы безопасности банка, услугами которого вы пользуетесь, с просьбой подтвердить совершение операции. Какие из перечисленных данных ему можно сообщить?

Выберите один верный ответ

- А) Никакие данные сообщать нельзя
- Б) Номер карты, срок ее действия, CVV-код, фамилию и имя владельца
- В) Свои имя, фамилию и секретное слово
- Г) Код из смс

20. В социальной сети вы увидели рекламу, которая сообщает вам о возможности получения компенсационных выплат от государства, например, по уплаченному налогу на добавленную стоимость (НДС), в связи с карантинными мероприятиями из-за пандемии COVID-19 или за приобретенные лекарства.

Что это может быть?

Выберите один верный ответ

- А) Так злоумышленники заманивают жертв, чтобы украсть их деньги и конфиденциальные данные
- Б) Таким образом государственные органы информируют граждан о возможности получения выплат

21. Человек, заключивший договор страхования, – это ...

22. В каком случае стоит приобрести полис страхования гражданской ответственности?

Выберите один верный ответ

- А) Во всех перечисленных
- Б) Вы переживаете, что у соседей произойдет пожар
- В) Вы опасаетесь, что вас зальют соседи
- Г) Вы опасаетесь залить соседей

23. Как называется срок, в течение которого страхователь может отказаться от договора и вернуть страховую премию?

Выберите один верный ответ

- А) Ледниковый период
- Б) Буферный период
- В) Период охлаждения
- Г) Период сомнений

24. Какая организация защищает права потребителя финансовых услуг?

Выберите один верный ответ

- А) МЧС России
- Б) Банк России
- В) Минфин России
- Г) Минэкономразвития России

Ключ.

1 вариант	
вопросы	ответы
1	Заемщик
2	г
3	а
4	а
5	б
6	а
7	б в
8	в
9	а
10	в
11	в
12	б
13	г
14	а
15	г
16	в
17	в
18	г
19	а
20	а
21	Страхователь
22	г
23	в
24	б

Решите задачу и ответьте на вопросы.

В семье Соколовых четыре человека. Папа зарабатывает 20 тыс. руб. в месяц. Мама – индивидуальный предприниматель, её годовой доход составил 300 тыс. руб. (налоговая ставка по УСН – 6%).

Дочь - студентка получает стипендию 2200 руб., бабушка – пенсию 15 тыс. руб. в месяц. Соколовы живут в квартире стоимостью 1,5 млн руб. площадью 60 м² (налоговая ставка – 0,3%). У них есть автомобиль Lada Priora с мощностью двигателя 98 л. с. (ставка транспортного налога – 12 руб.).

Определите:

- 1) какую сумму налога семья выплачивает самостоятельно;
- 2) на сколько увеличатся ежегодные налоговые выплаты при условии, что у Соколовых во владении находится автомобиль Audi Q3 (а не Lada Priora) с мощностью двигателя 170 л. с. (ставка транспортного налога – 45 руб.)

Поясните каждое ваше решение.

Решение задачи:

При расчёте следует учитывать, что налог на имущество начисляется с общей площади квартиры (её кадастровой стоимости), превышающей установленный норматив в 20 м². Сначала необходимо определить кадастровую стоимость 1 м²: Стоимость квартиры : Общая площадь квартиры.

Затем следует рассчитать площадь квартиры, которая подлежит налогообложению: Общая площадь квартиры – Норматив в 20 м².

Полученную величину следует умножить на кадастровую стоимость 1 м² и на ставку налога. Это и есть сумма налога.

Налог на доход ИП по УСН: $300\,000 \cdot 0,06 = 18\,000$ (руб.).

Расчёт налога на имущество:

кадастровая стоимость 1 м²: $1\,500\,000 : 60 = 25\,000$ (руб.);

площадь, которая подлежит налогообложению: $60 - 20 = 40$ (м²);

сумма налога: $40 \cdot 25\,000 \cdot 0,3\% = 3\,000$ (руб.).

Транспортный налог: $12 \cdot 98 = 1\,176$ (руб.).

Самостоятельные выплаты Соколовых (без НДС): $18\,000 + 3\,000 + 1\,176 = 22\,176$ (руб.).

Транспортный налог на автомобиль Audi Q3 составит: $45 \cdot 170 = 7\,650$ (руб.).

Ежегодные налоговые выплаты семьи увеличатся на 6474 руб. ($7\,650 - 1\,176$) и составят: $18\,000 + 3\,000 + 7\,650 = 28\,650$ (руб.).

Критерии оценок теста

Оценка	«5»	«4»	«3»	«2»
%	100-90	75	65	50

Критерии оценки решения задачи.

«5»	«4»	«3»	«2»
Верное решение. Обоснованные и правильные пояснения.	Верное решение. Неполные пояснения.	Решение частично правильное. Пояснений нет или неполные.	Неправильное решение без пояснений.

Министерство образования Московской области
Государственное образовательное учреждение высшего образования Московской области
«Государственный гуманитарно-технологический университет»
(ГГТУ)
Промышленно-экономический колледж

СОГЛАСОВАНО

Представитель работодателя

Генеральный директор

должность

ООО «Легеарт»

организация

Александр Александрович

фамилия, имя, отчество

подпись

«Легеарт» 2021 г.



СОГЛАСОВАНО

Представитель работодателя

Генеральный директор

должность

ООО «Литерафорте»

организация

Ирина Александровна

фамилия, имя, отчество

подпись

«Литерафорте» 2021 г.



**ФОНД ОЦЕНОЧНЫХ СРЕДСТВ
РЕЗУЛЬТАТОВ ОСВОЕНИЯ ДИСЦИПЛИНЫ
МДК.01.01. ТЕХНОЛОГИИ СОЗДАНИЯ И ОБРАБОТКИ ЦИФРОВОЙ
МУЛЬТИМЕДИЙНОЙ ИНФОРМАЦИИ**

Профессия среднего профессионального образования
09.01.03 Мастер по обработке цифровой информации

Орехово-Зуево, 2021

Время: 45 минут

Контроль и оценка результатов освоения

№ вопроса	ОК	ПК	Знать
31.	ОК 01- ОК 05	ПК 1.1	31, 32, 33, 34
32.	ОК 01- ОК 05	ПК 1.1	31, 32, 33, 34
33.	ОК 01- ОК 05	ПК 1.1	31, 32, 33, 34
34.	ОК 01- ОК 05	ПК 1.1	31, 32, 33, 34
35.	ОК 01- ОК 05	ПК 1.1	31, 32, 33, 34
36.	ОК 01- ОК 05	ПК 1.3	31, 32, 33, 34, 36
37.	ОК 01- ОК 05	ПК 1.3	31, 32, 33, 34, 36
38.	ОК 01- ОК 05	ПК 1.3	31, 32, 33, 34, 36
39.	ОК 01- ОК 05	ПК 1.4	31, 32, 33, 34, 35
40.	ОК 01- ОК 05	ПК 1.4	31, 32, 33, 34, 35
41.	ОК 01- ОК 05	ПК 1.2	35, 36, 37, 38, 39
42.	ОК 01- ОК 05	ПК 1.2	35, 36, 37, 38, 39
43.	ОК 01- ОК 05	ПК 1.2	35, 36, 37, 38, 39
44.	ОК 01- ОК 05	ПК 1.4	31, 32, 33, 34, 35
45.	ОК 01- ОК 05	ПК 1.2	35, 36, 37, 38, 39
46.	ОК 01- ОК 05	ПК 1.2	35, 36, 37, 38, 39
47.	ОК 01- ОК 05	ПК 1.4	31, 32, 33, 34, 35
48.	ОК 01- ОК 05	ПК 1.2	35, 36, 37, 38, 39
49.	ОК 01- ОК 05	ПК 1.4	31, 32, 33, 34, 35
50.	ОК 01- ОК 05	ПК 1.2	35, 36, 37, 38, 39
51.	ОК 01- ОК 05	ПК 1.5	35 - 315
52.	ОК 01- ОК 05	ПК 1.5	35 - 315
53.	ОК 01- ОК 05	ПК 1.5	35 - 315
54.	ОК 01- ОК 05	ПК 1.5	35 - 315
55.	ОК 01- ОК 05	ПК 1.5	35 - 315
56.	ОК 01- ОК 05	ПК 1.3, ПК 1.5	35 - 315

Тест

1. Компьютерные телекоммуникации - это ...

- а) соединение нескольких компьютеров в единую сеть
- б) перенесение информации с одного компьютера на другой с помощью дискет
- в) дистанционная передача данных с одного компьютера на другой
- г) обмен информацией между пользователями о состоянии работы компьютера

2. Компьютер — это:

- а) устройство для работы с текстами;
- б) электронное вычислительное устройство для обработки чисел;
- в) устройство для хранения информации любого вида;
- г) многофункциональное электронное устройство для работы с информацией.

3. Укажите наиболее полный перечень основных устройств персонального компьютера:

- а) микропроцессор, сопроцессор, монитор;
- б) центральный процессор, оперативная память, устройства ввода-вывода;
- в) монитор, винчестер, принтер;
- г) АЛУ, УУ, сопроцессор;

4. Скорость работы компьютера зависит от:

- а) тактовой частоты обработки информации в процессоре;
- б) наличия или отсутствия подключенного принтера;

в) организации интерфейса операционной системы;

г) объема внешнего запоминающего устройства;

5. Во время исполнения прикладная программа хранится:

а) в видеопамяти;

б) в процессоре;

в) в оперативной памяти;

г) на жестком диске.

6. WAV, MIDI, FLAG, MP3 – это форматы _____ файлов

7. DVD, AVI, MOV, MP4, FLV – это форматы _____ файлов

8. Что относится к аудиоредакторам?

а) Videopad,

б) Macromedia Flash 8,

в) Audacity.

9. Элементарным объектом, используемым в растровом графическом редакторе, является:

а) точка экрана (пиксель);

б) прямоугольник;

в) круг;

г) палитра цветов;

10. Деформация изображения при изменении размера рисунка - один из недостатков:

а) векторной графики;

б) растровой графики

11. Редактирование текста представляет собой - процесс _____ в имеющийся текст.

12. Сжатие одного или более файлов с целью экономии памяти и размещения сжатых данных в одном архивном файле – это _____.

13. Активная ячейка – это ячейка, в которой выполняется _____ данных.




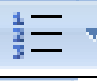

14. Пиксель – это _____ объект, используемый в _____ графическом редакторе.

15. Объект Windows, предназначенный для объединения файлов и других папок в группы - это _____.

16. Отметка на экране дисплея, указывающая позицию, в которой будет отображен вводимый с клавиатуры символ – это _____.

17. Стандартная программа, осуществляющая работу с графической информацией, штриховыми и растровыми изображениями называется, _____.

18. Установите соответствие

1. 	а) Уменьшение уровня отступа абзаца
2. 	б) Маркированные списки
3. 	в) Нумерованные списки
4. 	г) Увеличение уровня отступа абзаца
5. 	д) Отображение всех скрытых символов

19. При обрезке изображения в графическом редакторе необходимо:

а) Выделить рисунок

б) Поднести указатель мыши к границе рисунка

в) Включить панель настройки изображения если она выключена

г) Нажать левую кнопку мыши и тащить границу до нужных размеров

д) Выбрать инструмент обрезка

20. Для копирования фрагментов текста из одной области в другую необходимо:

- а) Выделить фрагмент;
- б) Контекстное меню;
- в) Установить курсор в нужное место;
- г) Вставить;
- д) Копировать;
- е) Контекстное меню.

21. Что такое Power Point?

- а) Программа Microsoft Office, предназначенная для создания презентаций.
- б) Прикладная программа для обработки кодовых таблиц.
- в) Устройство компьютера, управляющее его ресурсами в процессе обработки данных в табличной форме.
- г) Системная программа, управляющая ресурсами компьютера.

22. Компьютерные презентации бывают...

- а) Сложные.
- б) Интерактивные.
- в) Показательные.
- г) Циркульные.

23. Презентация - это ...

- а) показ, представление чего-либо нового, выполняемые докладчиком с использованием всех возможных технических и программных средств.
- б) Преобразование текста в маркированный или нумерованный список
- в) предоставление подарка, подготовленного заранее;
- г) демонстрация своих знаний перед людьми, которые задают вам вопросы

24. Как называется страница презентации?

- а) Слайд
- б) Кадр
- в) Сцена
- г) Окно

25. Что можно вставить на слайд презентации?

- а) Рисунок.
- б) Диаграмму.
- в) Текст.
- г) Всё вышеперечисленное.

26. Укажите расширение файла, содержащего обычную презентацию Microsoft PowerPoint.

- а) .ppt
- б) .gif
- в) .jpg
- г) .pps

Практическое задание

В электронной таблице построить на листе с данными линейчатую диаграмму с вертикальными столбцами (гистограмму), позволяющую отобразить рост количества серверов Интернета по годам.

Годы	2002	2003	2004	2005	2006	2007	2008	2009	2010	2011	2012
Кол-во серверов	16	30	43	72	110	147	172	233	318	395	433

Ключ.

№ вопроса	ответ	№ вопроса	ответ
13.	а	14.	элементарный (точечный), растровом
14.	г	15.	папка
15.	б	16.	курсор
16.	а	17.	MS Paint
17.	в	18.	1б2е3д4в5а
18.	аудиофайлов	19.	авдбг
19.	видеофайлов	20.	абдвг
20.	в	21.	а
21.	а	22.	б
22.	б	23.	а
23.	внесение изменений	24.	а
24.	архивация	25.	г
13.	ввод	26.	а

Критерии оценивания.

<i>Количество правильных ответов</i>	<i>Рекомендуемая отметка</i>
Менее 12	2
12 – 14	3
15 – 20	4
21 – 26	5

Министерство образования Московской области
Государственное образовательное учреждение высшего образования Московской области
«Государственный гуманитарно-технологический университет»
(ГГТУ)
Промышленно-экономический колледж

СОГЛАСОВАНО

Представитель работодателя

Генеральный директор

должность

ООО «Легарт»

организация

Александрова А.

фамилия, имя, отчество

подпись

« » 2021 г.



СОГЛАСОВАНО

Представитель работодателя

Генеральный директор

должность

ООО «Литерафорте»

организация

Марева А.В.

фамилия, имя, отчество

подпись

« » 2021 г.



ФОНД ОЦЕНОЧНЫХ СРЕДСТВ
РЕЗУЛЬТАТОВ ОСВОЕНИЯ ДИСЦИПЛИНЫ
МДК.02.01. ТЕХНОЛОГИИ ПУБЛИКАЦИИ ЦИФРОВОЙ МУЛЬТИМЕДИЙНОЙ
ИНФОРМАЦИИ

Профессия среднего профессионального образования
09.01.03 Мастер по обработке цифровой информации

Орехово-Зуево, 2021

Время: 45 минут

Контроль и оценка результатов освоения

№ вопроса	ОК	ПК	Знать
1.	ОК 01 - ОК 05	ПК 2.2, ПК 2.4	35, 36, 37
2.	ОК 01 - ОК 05	ПК 2.2, ПК 2.4	35, 36, 37
3.	ОК 01 - ОК 05	ПК 2.2, ПК 2.4	35, 36, 37
4.	ОК 01 - ОК 05	ПК 2.2, ПК 2.4	35, 36, 37
5.	ОК 01 - ОК 05	ПК 2.2, ПК 2.4	35, 36, 37
6.	ОК 01 - ОК 05	ПК 2.2, ПК 2.4	35, 36, 37
7.	ОК 01 - ОК 05	ПК 2.2, ПК 2.4	35, 36, 37
8.	ОК 01 - ОК 05	ПК 2.2, ПК 2.4	35, 36, 37
9.	ОК 01 - ОК 05	ПК 2.2, ПК 2.4	35, 36, 37
10.	ОК 01 - ОК 05	ПК 2.2, ПК 2.4	35, 36, 37
11.	ОК 01 - ОК 05	ПК 2.1	31, 32, 33, 34
12.	ОК 01 - ОК 05	ПК 2.1	31, 32, 33, 34
13.	ОК 01 - ОК 05	ПК 2.1	31, 32, 33, 34
14.	ОК 01 - ОК 05	ПК 2.1	31, 32, 33, 34
15.	ОК 01 - ОК 05	ПК 2.3	31, 32, 33, 34
16.	ОК 01 - ОК 05	ПК 2.3	31, 32, 33, 34
17.	ОК 01 - ОК 05	ПК 2.3	31, 32, 33, 34
18.	ОК 01 - ОК 05	ПК 2.3	31, 32, 33, 34
19.	ОК 01 - ОК 05	ПК 2.3	31, 32, 33, 34
20.	ОК 01 - ОК 05	ПК 2.3	31, 32, 33, 34
21.	ОК 01 - ОК 05	ПК 2.3	31, 32, 33, 34
22.	ОК 01 - ОК 05	ПК 2.3	31, 32, 33, 34
23.	ОК 01 - ОК 05	ПК 2.1	31, 32, 33, 34
24.	ОК 01 - ОК 05	ПК 2.1	31, 32, 33, 34
25.	ОК 01 - ОК 05	ПК 2.1	31, 32, 33, 34
26.	ОК 01 - ОК 05	ПК 2.1	31, 32, 33, 34

Тест

1. Совокупность программ, позволяющих организовать решение задач на компьютере – это _____.
2. Адрес _____ почты записывается по определенной форме и состоит из _____ частей, разделенных символом @.
3. Тег, с которого должен начинаться документ HTML _____
4. Тело веб-документа начинается с тега _____
5. ТЕГ HEAD Определяет _____
6. Параметр color служит для _____
7. HTML это
 - 1) язык разметки гипертекста
 - 2) протокол передачи данных
 - 3) заголовочная часть документа
8. Компьютерная программа, предназначенная для обработки текстовых файлов, такой как создание и внесение изменений называется _____
9. Архивация – это
 - 1) шифрование, добавление архивных комментариев и ведение протоколов
 - 2) сжатие одного или более файлов с целью экономии памяти и размещения сжатых данных в одном архивном файле

- 3) процесс, позволяющий создать резервные копии наиболее важных файлов на случай непредвиденных ситуации
- 4) процесс, позволяющий увеличить объем свободного дискового пространства на жестком диске за счет неиспользуемых файлов

10. Какие программы используют для уменьшения объема файлов программы

11. Упорядоченная последовательность команд, необходимых компьютеру для решения поставленной задачи называется _____

12. Сжатый файл представляет собой ...

- 1) файл, которым долго не пользовались
- 2) файл, защищенный от копирования
- 3) файл, упакованный с помощью архиватора
- 4) файл, защищенный от несанкционированного доступа

13. Укажите программы-архиваторы.

- 1) WinZip, WinRar
- 2) WordArt
- 3) Word, PowerPoint
- 4) Excel, Internet Explorer

14. Чтобы архивировать файл или папку, надо ...

- 1) нажать на выбранном объекте правой кнопкой мыши, в контекстном меню выбрать команду *Добавить в архив* – выбрать нужные параметры – нажать *ОК*
- 2) нажать на выбранном объекте левой кнопкой мыши, в *Главном меню* выбрать команду *Выполнить* – заполнить нужные параметры – нажать *ОК*
- 3) в меню *Файл* выбрать команды *Создать – Текстовый документ* – нажать *ОК*
- 4) в меню *Сервис* выбрать команду *Добавить в архив* – выбрать нужные параметры – нажать *ОК*

15. Наибольший информационный объем будет иметь файл, содержащий...

- 1) 1 страницу текста;
- 2) черно-белый рисунок 100x100;
- 3) аудиоклип длительностью 1 мин;
- 4) видеоклип длительностью 1 мин.

16. Наибольший объем информации можно разместить на

- 1) дискете;
- 2) компакт диске;
- 3) жестком диске компьютера;
- 4) на флэш карте.

17. Электронные учебники и программы обычно распространяются на

- 1) дискете;
- 2) компакт диске;
- 3) жестком диске компьютера;
- 4) на флэш карте.

18. На какой из носителей информации данные можно записать только один раз и нельзя потом стереть их

- 1) на дискету;
- 2) CD-R диск;
- 3) CD-RW диск
- 4) на флэш карту

19. Информация измеряется:

- 1) в КилоБутах;
- 2) в Байтах;
- 3) в километрах;
- 4) в МегаДрайвах.

20. На CD-диск можно записать информацию максимальным объемом:

- 1) 1.4 МБ;
- 2) 1 МБ;
- 3) 650 МБ;
- 4) 1 Гб.

21. На DVD-диск можно записать информацию максимальным объемом:

- 1) 1.4 МБ;
- 2) 650 МБ;
- 3) 1 МБ;
- 4) 4,7 Гб.

22. На жесткий диск компьютера можно записать информацию максимальным объемом:

- 1) 1.4 МБ;
- 2) от 128 МБ до 2 Гб;
- 3) от 40 Гб до 300 Гб;
- 4) 4,7 Гб.

23. Таблицы в базах данных предназначены:

- 1) для хранения данных базы
- 2) для отбора и обработки данных базы
- 3) для ввода данных базы и их просмотра
- 4) для автоматического выполнения группы команд
- 5) для выполнения сложных программных действий

24. Для чего предназначены запросы в MS Access

- 1) для хранения данных базы
- 2) для отбора и обработки данных базы
- 3) для ввода данных базы и их просмотра

25. Определите тип базы данных

№	Компьютер	ОЗУ	Винчестер
1	Pentium	16	800Мб
2	386DX	4	300 Мб
3	486DX	8	500Мб
4	Pentium Pro	32	2Гб

26. База данных «Ученики» выглядит так:

Фамилия	Класс	Адрес	Школа	Оценка
Иванов	10а	Уфа	345	5

Количество полей в этой базе данных равно _____

Практическое задание.

Выполнить поиск информации для дальнейшей публикации на тему «Общие требования к организации режима труда и отдыха при работе с ПК». Продемонстрировать результат.

Ключ.

№ вопроса	ответ	№ вопроса	ответ
1.	программное обеспечение	14.	1
2.	электронной, двух	15.	4
3.	HTML	16.	3
4.	BODY	17.	2
5.	раздел заголовков	18.	2
6.	задания цвета шрифта	19.	2

7.	1	20.	3
8.	текстовый редактор	21.	4
9.	2	22.	3
10.	архиваторы	23.	1
11.	программой	24.	2
12.	3	25.	Реляционная
13.	1	26.	5

Критерии оценивания.

<i>Количество правильных ответов</i>	<i>Рекомендуемая отметка</i>
Менее 12	2
13 – 16	3
17 – 21	4
22 – 26	5

Министерство образования Московской области
Государственное образовательное учреждение высшего образования Московской области
«Государственный гуманитарно-технологический университет»
(ГГТУ)
Промышленно-экономический колледж

СОГЛАСОВАНО

Представитель работодателя

Генеральный директор

должность

ООО «Легеарт»

организация

Александр

фамилия

подпись

«

»

2021 г.

»

»

»

»

»

»

»

»

»

»

»

»

»

»

»

»

»

»

»

»

»

»

»

»

»

»

»

»

»

»

»

»

»

»

»

»

»

»

»

СОГЛАСОВАНО

Представитель работодателя

Генеральный директор

должность

ООО «Литерафорте»

организация

Ирина

фамилия

подпись

»

»

»

»

»

»

»

»

»

»

»

»

»

»

»

»

»

»

»

»

»

»

»

»

»

»

»

»

»

»

»

»

»

»

»

»

»

»

»

»

»

»

**ФОНД ОЦЕНОЧНЫХ СРЕДСТВ
РЕЗУЛЬТАТОВ ОСВОЕНИЯ ДИСЦИПЛИНЫ
ФК.00 Физическая культура**

Профессия среднего профессионального образования
09.01.03 Мастер по обработке цифровой информации

Орехово-Зуево, 2021

Время: 45 минут

Контроль и оценка результатов освоения

№ вопроса	Освоенные умения	Освоенные знания	Формируемые компетенции
1	У ₁	З _{1,32}	ОК 2.,ОК 3.,ОК 6.,ОК.7
2	У ₁	З _{1,32}	ОК 2.,ОК 3.,ОК 6.,ОК.7
3	У ₁	З _{1,32}	ОК 2.,ОК 3.,ОК 6.,ОК.7
4	У ₁	З _{1,32}	ОК 2.,ОК 3.,ОК 6.,ОК.7
5	У ₁	З _{1,32}	ОК 2.,ОК 3.,ОК 6.,ОК.7
6	У ₁	З _{1,32}	ОК 2.,ОК 3.,ОК 6.,ОК.7
7	У ₁	З _{1,32}	ОК 2.,ОК 3.,ОК 6.,ОК.7
8	У ₁	З _{1,32}	ОК 2.,ОК 3.,ОК 6.,ОК.7
9	У ₁	З _{1,32}	ОК 2.,ОК 3.,ОК 6.,ОК.7
10	У ₁	З _{1,32}	ОК 2.,ОК 3.,ОК 6.,ОК.7
11	У ₁	З _{1,32}	ОК 2.,ОК 3.,ОК 6.,ОК.7
12	У ₁	З _{1,32}	ОК 2.,ОК 3.,ОК 6.,ОК.7
13	У ₁	З _{1,32}	ОК 2.,ОК 3.,ОК 6.,ОК.7
14	У ₁	З _{1,32}	ОК 2.,ОК 3.,ОК 6.,ОК.7
15	У ₁	З _{1,32}	ОК 2.,ОК 3.,ОК 6.,ОК.7
16	У ₁	З _{1,32}	ОК 2.,ОК 3.,ОК 6.,ОК.7
17	У ₁	З _{1,32}	ОК 2.,ОК 3.,ОК 6.,ОК.7
18	У ₁	З _{1,32}	ОК 2.,ОК 3.,ОК 6.,ОК.7
19	У ₁	З _{1,32}	ОК 2.,ОК 3.,ОК 6.,ОК.7
20	У ₁	З _{1,32}	ОК 2.,ОК 3.,ОК 6.,ОК.7

Тест.

Задания с выбором варианта ответа. К каждому заданию дается 4 варианта ответа, один из них верный. Внимательно прочитайте каждое задание и все варианты ответов. Отметьте выбранный вариант ответа.

1. Необходимость подготовки людей к жизни, труду, другим необходимым видам деятельности исторически обусловила возникновение

- а) физической культуры;
- б) физического воспитания;
- в) физического совершенства;
- г) видов спорта.

2. Регулярные занятия физическими упражнениями способствуют повышению работоспособности, потому что...

а) во время занятий выполняются двигательные действия, способствующие развитию силы и выносливости;

- б) достигаемое при этом утомление активизирует процессы восстановления и адаптации;
- в) в результате повышается эффективность и экономичность дыхания и кровообращения;

г) человек, занимающийся физическими упражнениями, способен выдержать больший объем физической работы за отведенный отрезок времени.

3. Способность выполнять движения с большой амплитудой называется:

- а) растяжкой
- б) стретчингом
- в) гибкостью
- г) акробатикой

4. Какую пробу используют для определения состояния сердечно-сосудистой системы?

- а) ортостатическую;

- б) антропометрическую;
 - в) физическую;
 - г) функциональную.
5. Здоровый образ жизни – это способ жизнедеятельности, направленный на.....
- а) развитие физических качеств людей;
 - б) поддержание высокой работоспособности людей;
 - в) *сохранение и улучшение здоровья людей;*
 - г) подготовку к профессиональной деятельности.
6. При планировании и проведении самостоятельных занятий надо учитывать, что в период подготовки и сдачи зачетов и экзаменов интенсивность и объем физических нагрузок следует:
- а) повышать;
 - б) *снижать;*
 - в) оставить на старом уровне;
 - г) прекратить.
7. Бег на длинные дистанции развивает:
- а) гибкость;
 - б) ловкость;
 - в) быстроту;
 - г) *выносливость.*
8. Силовые упражнения рекомендуется сочетать с упражнениями на
- а) координацию;
 - б) быстроту;
 - в) выносливость
 - г) *гибкость.*
9. Формами производственной гимнастики являются:
- а) *вводная гимнастика, физкультурная пауза, физкультурная минутка;*
 - б) упражнения на снарядах;
 - в) игра в настольный теннис;
 - г) подвижные игры.
10. Основными признаками физического развития являются:
- а) *антропометрические показатели;*
 - б) социальные особенности человека;
 - в) особенности интенсивности работы;
 - г) хорошо развитая мускулатура..

Внимательно прочитайте каждое задание и впишите свой ответ.

11. Нормативы, являющиеся основой для присвоения спортивных разрядов, содержатся в документе, обозначаемом как _____.
12. Свободное движение тела относительно оси вращения называется _____.
13. В волейболе игрок, находящийся в 1-ой зоне при «переходе» перемещается в зону _____.
14. Положение занимающихся на согнутых ногах называется _____.
15. Выход запасного игрока на площадку вместо игрока основного состава в волейболе обозначается как _____.
16. Положение занимающегося на снаряде, при котором его плечи находятся ниже точек хвата, в гимнастике обозначается как _____.
17. Победа в волейболе присуждается команде, выигравшей в _____.
18. Быстрый переход из упора в вис называется _____.
19. Человек, признанный следить за тем, чтобы соревнование осуществлялось в соответствии с правилами вида спорта и имеющий для этого полномочия, является _____.
20. Переход из вися в упор или из более низкого положения в высокое в гимнастике обозначается как _____.

Ключ.

№ вопроса	ответ
1	а
2	г
3	в
4	г
5	в
6	б
7	г
8	г
9	а
10	а
11	Спортивная классификация
12	мах
13	б
14	присед
15	замена
16	вис
17	3 партиях
18	спад
19	судьей соревнований
20	подъем

Критерии оценивания.

Каждое задание оценивается в 1 балл

Максимальное количество баллов – 21 балл

От 8 до 12 баллов - оценка «удовлетворительно»

От 13 до 16 баллов - оценка «хорошо»

От 17 до 20 баллов - оценка «отлично»